



И. А. КАН

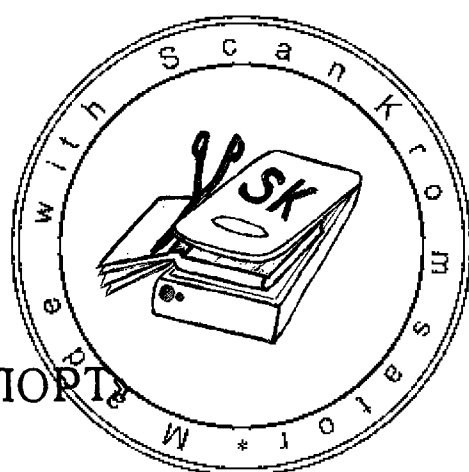
# ЗАКОНЫ ШАХМАТНЫХ СРАЖЕНИЙ

И. А. КАН,  
*международный мастер*

# ЗАКОНЫ ШАХМАТНЫХ СРАЖЕНИЙ



ИЗДАТЕЛЬСТВО «ФИЗКУЛЬТУРА И СПОРТ»  
МОСКВА 1971



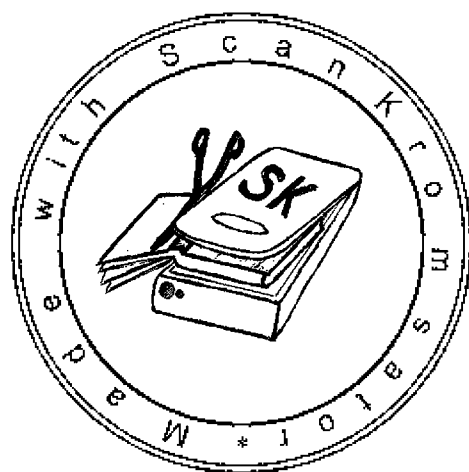
Известный шахматный мастер и педагог рассматривает в этой брошюре самые важные элементы борьбы на шахматной доске — стратегию и тактику.

Исследуя интересный и хорошо подобранный материал, автор рассказывает читателю, как создается план игры, основанный на особенностях положения фигур (стратегия), показывает, как достигаются поставленные этим планом цели (тактика).

Как и вся «Библиотечка шахматиста», эта брошюра адресована широкому кругу любителей шахмат.

6-9-4

Тем. план 1971 г. № 141



## ВВЕДЕНИЕ

Предлагаемая вниманию читателей брошюра посвящена вопросам стратегии и тактики в миттельшпиле. Работа невелика по объему и все же носит ответственное название — «Законы шахматных сражений». Само собою разумеется, что в такой брошюре автор мог использовать лишь те материалы, которые представлялись ему наиболее важными для изучения шахмат, для повышения творческого и спортивного уровня молодых по возрасту и по стажу (или хотя бы по одному из этих признаков!) шахматистов. Таким образом, за названием брошюры отнюдь не скрыта претензия на глубокое исследование темы, вполне заслуживающей издания в нескольких томах.

Но зато название подчеркивает важность вопросов, поднимаемых в работе. В самом деле, как добиться успеха в шахматах, не будучи знакомым с основами тех своеобразных законов, которые неоспоримо существуют и действуют в главной стадии борьбы — середине игры?

Шахматист, систематически работающий над повышением своей квалификации (а следовательно, и классификации),

изучает различные дебюты, постепенно знакомится с теорией эндшпиля. Но наименее изученной пока остается середина игры, где разнообразие возможных продолжений ставит перед неопытным шахматистом трудные задачи правильного выбора. Решение этих задач будет значительно облегчено после ознакомления хотя бы с небольшой частью опыта, накопленного в этой области теорией шахмат.

Итак, мы разыграли дебютный вариант, завершили развитие фигур. Перед нами позиция, которую мы должны правильно и объективно оценить. При этом следует учесть такие важные факторы, как, например, ситуация в центре, наличие слабостей (полей или пешек), владение открытыми линиями, степень активности фигур и их взаимодействия. Для того чтобы научиться правильно оценивать позицию, нужно немало поработать над классическим шахматным наследием, над творчеством сильнейших гроссмейстеров и мастеров нашего времени. Такая работа в сочетании с практической тренировкой, несомненно, принесет плоды. Уместно напомнить об одном, весьма рас-

пространенном, заблуждении. Автору этих строк, как и его коллегам, многократно приходилось отвечать на такой примерно вопрос: «На сколько ходов вперед рассчитывают мастера?» И всякий раз следовал ответ: «Главное, что отличает более сильного шахматиста от более слабого,— правильная оценка позиции, а отнюдь не счетные способности».

Итак, вернемся к нашей теме. Мы оценили позицию и на основании этой оценки определяем свою стратегию, то есть общее направление борьбы, план в целом. План этот может заключаться, например, в подготовке наступления в центре, атаки на позицию короля, нажима на слабую пешку. В противовес стратегии одной стороны другая, естественно, намечает свой общий план, который может, например, состоять из защитительных мероприятий в сочетании с подготовкой контригры. Для осуществления отдельных звеньев плана у шахматиста имеется грозное оружие — тактика.

Оговоримся сразу, что тактические операции, лежащие в основе шахматных комбинаций, неожиданные удары, резко меняющие обстановку на доске, могут быть не связаны с проводимым планом и носить самостоятельный характер. Лишь последующий анализ партии обычно показывает закономерность возникновения подобных неожиданных поворотов.

Но велика роль тактики и как вспомогательной части стратегии. Тактика в этом смысле строится на конкретных возможностях, реализация которых способствует выполнению общего плана. В дальнейшем изложении будут рассмотрены различные виды (темы) тактических операций, в том числе и таких, которые закономерно завершали стратегический замысел, являясь его заключительным этапом. Именно такие примеры дают наиболее яркое представление о взаимосвязи стратегии и тактики.

Более подробно речь об этом пойдет впереди.

## Глава первая.

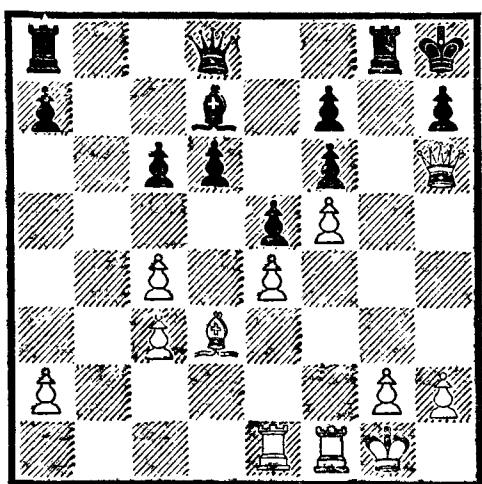
### СТРАТЕГИЯ

В этой главе приведены примеры оценки позиций, составления планов и их реализации.

№ 1. Шпильман

Бейтум

Вена, 1928 г.



Ход белых

Положение черных стратегически проиграно, поскольку у них нет компенсации за неизлечимую слабость королевского фланга. План белых прост и заключается в переброске ладей по третьей горизонтали для атаки на черного короля. Игра продолжалась так: 19. **Le1—e3 Ла8—b8.**

Как показывает продолжение партии, относительно более упорное сопротивление черные могли оказать после 19. . . **Фf8** 20. **Ф : f6+** **Фg7.** Они оставались без пешки, но, по крайней мере, вынуждали размен ферзей.

20. **Лf1—f3 Лb8—b2.**

Черные пытаются защищаться активно, изыскивая контршансы. Намерение, вообще говоря, похвальное, но здесь неосуществимое. Впрочем, не спасала и планомерная защита: 20. . . **Фe7** 21. **Лh3 Лg7** 22. **Лh4 Лbg8** 23. **Кph1** с угрозой **Лeh3** и затем **Ф : h7+**!

21. **Лf3—g3.**

План переброски ладей меняется; теперь простой размен ладьи g8 лишает черных возможности сопротивляться.

21. . . **Лg8 : g3** 22. **Ле3 : g3 Фd8—b6+**.

Шах может показаться неприятным, но небольшой тактический сюрприз «добивает» черных.

23. **с4—с5!**

Вот и все! На 23. . . **Ф : с5+** последует просто 24. **Кph1.**

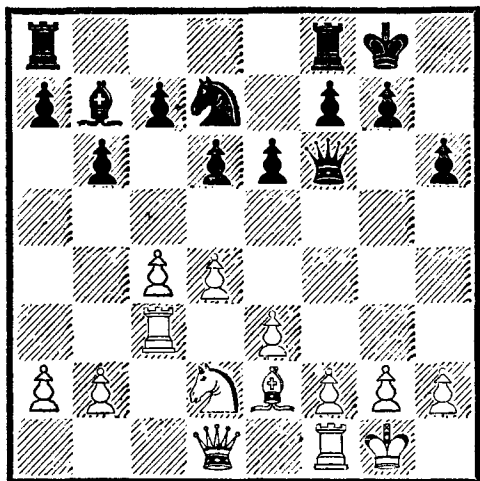
23. . . **Лb2—b1+** 24. **Кpg1—f2 Фb6 : с5+** 25. **Кpf2—f3.**

Черные сдались.

(См. диаграмму 2)

К своему последнему ходу 12. **Кf3—d2** Алехин сделал следующее в высшей степени поучительное примечание: «С целью разменять белопольных слонов,

*Бирмингем, 1926 г.*



Ход черных

а затем еще более ослабить и без того ненадежную пешечную позицию на ферзевом фланге. Черные не могут этому помешать. Конечно, нельзя сказать, чтобы этот план обеспечивал белым решающее преимущество, но все же они получают игру с шансами на выигрыш и налагают на противника тяжелую обязанность бороться за ничью.

Каждый шахматист, по-моему, обязан использовать подобную возможность и попытаться разрешить проблему выигрыша без «страха» перед упрощениями. Игра на усложнение позиции — крайняя мера, к которой шахматист должен прибегать лишь тогда, когда он не находит ясного и логичного плана. В данном случае, когда подобный план имеется у белых, они должны попробовать реализовать свое преимущество, хотя бы это было очень нелегкой задачей».

Это примечание как бы подчеркивает глубину и разносторонность шахматных взглядов Алехина. Не следует забывать, что примечание сделано одним из величайших виртуозов комбинационно-тактической игры.

Вот как продолжалась партия: 12. . . e6—e5 13. Ce2—f3

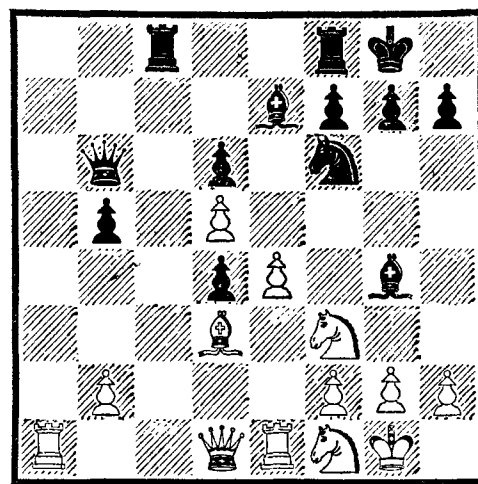
Cb7 : f3 14. Kd2 : f3 e5—e4 15. Kf3—d2 Фf6—e7 16. Фd1—a4 f7—f5 (грозило К : e4) 17. Фа4—c6 Kd7—f6 18. b2—b4.

Инициатива белых на ферзевом фланге приобретает вполне реальные очертания. Черные принимают срочные меры для упрощения позиции.

18. . . a7—a5 19. Лc3—a3 Фе7—d7 20. Фc6 : d7 Kf6 : d7 21. b4 : a5 Ла8 : a5 22. Ла3 : a5 b6 : a5 23. Лf1—b1 Лf8—b8 24. Лb1 : b8+ Kd7 : b8.

После серии форсированных ходов игра перешла в окончание, то есть за пределы темы этой книжки. Но как и вся партия, так и оставшиеся ходы иллюстрируют приведенное примечание Алехина. Белым удалось осуществить свой план и добиться лучшего эндшпиля: у черных слаба пешка «а». Партия закончилась так: 25. Kpf1 Kd7 26. Kpe2 Kb6 27. Kpd1 a4 28. d5 Kd7 29. Kpc2 Ke5 30. Kpc3 Kg4 31. Kpb4 К : f2 32. Кр : a4 f4 33. ef e3 34. Kf3 Kd3 35. Kpb5! g5 36. fg hg 37. a4 e2 38. h3! Kc5 39. a5 Kb3 40. Ke1! Kd4+ 41. Кра4. Черные сдались.

№ 3. Капабланка      Дуз-Хотимирский  
*Петербург, 1913 г.*



Ход белых

На доске сложная ситуация. Фигур много, и предстоит еще, очевидно, длительное сражение.

Вот что писал по этому поводу Капабланка: «Это положение необходимо тщательно изучить. Для белых очевидно, что черные хотят играть Kf6—d7 с последующим Kd7—e5 или Kd7—c5—a4, вынуждая в обоих случаях движение пешки b2; поставив затем слона на f6 и утвердив, в конце концов, коня на c3, черные при помощи соединенного действия этих фигур и пешки d4 рассчитывают стеснить партию белых настолько, чтобы они уже не вырвались из тисков. Этому плану белые должны противопоставить свой план, который должен по всем пунктам опровергнуть план противника. Если это возможно сделать, тогда белые должны получить преимущество, так как впоследствии они сумеют сконцентрировать достаточное количество сил против пешки d4 или b5 и взять ту или другую. Течение партии покажет, как это было сделано».

Партия продолжалась так:  
20. h2—h3! (знак Капабланки)  
20. . . Cg4 : f3 21. Фd1 : f3 Kf6—d7 22. Лf1—c1 Kd7—c5.

«Белые не только не препятствовали этому маневру черных, но, наоборот, побуждают теперь их пойти конем на a4» (Капабланка).

23. b2—b4 Kc5—a4.

Теперь может показаться, что черные достигли своего, поскольку они завоевали важный пункт для вторжения фигур — поле c3. Однако Капабланка рассчитал последствия развернувшихся событий дальше, и после 24. Лc1 : c8 Лf8 : c8 на сцену выступила тактика. Прорыв 25. e4—e5 с угрозой двойного удара

Фf3—f5 поставил перед черными трудные задачи.

25. . . g7—g6 26. e5—e6 Лc8—f8 27. Kf1—g3.

Борьба приняла весьма острый характер. Ясно, что стратегия белых, подкрепленная блестящим тактическим замыслом, восторжествовала. Инициатива полностью в их руках, а позиционные завоевания черных на ферзевом фланге оказались нереальными — пришлось ограничиться защитой.

27. . . Фb6—b7.

На 27. . . fe неприятно 28. Фg4 с нападениями на пешки e6 и g6 (C : g6!).

28. Kg3—f5!

Наступление белых все время сопровождается тактическими ударами. Брать коня, очевидно, нельзя, в то же время атака белых заметно усиливается.

28. . . f7 : e6 29. d5 : e6 Фb7—c7 30. Фf3—c6!

Еще один тактический сюрприз, в основе которого, однако, позиционный замысел. Вот так объяснил значение хода 30. . . Фc6 Капабланка: «Цель этого хода заключается в том, чтобы овладеть полем e8. После размена ферзей слон белых укрепитя на поле d7 и будет способствовать продвижению проходной пешки».

30. . . Фc7—d8 31. Kf5 : e7 + Фd8 : e7 32. Cd3 : b5 Ka4—c3 33. Фc6—d7 Фе7 : d7 34. Сb5 : d7 Лf8—b8 35. e6—e7, и черные вскоре сдались. Не помогало им и 34. . . Kd5 из-за 35. Лd1 Лf4 36. g3 Ле4 37. Сс6 Ле5 38. Л : d4 Ке7 39. Л : d6 (вариант Капабланки). Партия, в

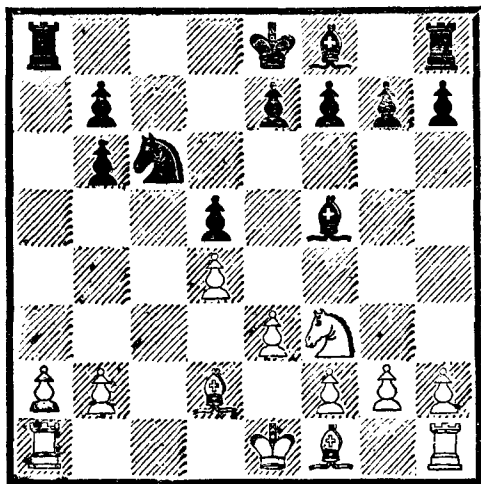


которой переплетение стратегии и тактики представлено весьма наглядно.

## № 4. ЯНОВСКИЙ

## Капабланка

Нью-Йорк, 1915 г.



## Ход черных

Еще не завершена дебютная стадия борьбы — большинство фигур на исходных позициях. Но ранний размен ферзей на поле b6 привел к созданию особенностей позиции, позволяющих уже сейчас говорить о плане действий в миттельшпиле. Вот как оценивал возможности черных Капабланка: «План черных заключается в том, чтобы продвинуть вперед пешку b6 и перевести коня на c4. Белые будут тогда вынуждены взять этого коня, в ответ на что черные возьмут пешкой «b», избавляясь от сдвоенной пешки и усиливая давление на неприятельские пешки «a» и «b».

10. . . Cf5—d7.

Интересно примечание Эм. Ласкера к этому ходу: «В целях осуществления плана отступает даже выведенная уже фигура. План — выше всего».

**11. Cf1—e2.**

В отличие от партии Капабланка — Дуз-Хотимирский, где черные проводили свой план игры и лишь дальнейшие события показали его неправиль-

ность, здесь противник Капابلанки просто развивает фигуры.

Между тем в распоряжении белых был более активный ход слоном на b5, хотя бы противодействующий намерениям черных.

11. .e7—e6 12. 0—0 Cf8—d6  
13. Jlf1—c1 Kpe8—e7 14. Cd2—c3  
Jlh8—c8 15. a2—a3.

Белые по-прежнему играют не только без всякого определенного плана, но и допускают этим ходом ненужное ослабление позиции.

15. . . Kc6—a5 16. Kf3—d2  
f7—f5.

Пресекая попытку проявления белыми активности в центре (e3—e4).

17. g2—g3 b6—b5 18. f2—f3  
Ka5—c4 19. Ce2 : c4 b5 : c4 20.  
e3—e4.

Как будет видно из дальнейшего, продвижение этой пешки носит чисто демонстративный характер и не препятствует дальнейшему усилению позиции черных.

20. . . Kpe7—f7 21. e4—e5  
Cf6—e7 22. f3—f4 b7—b5.

«Черные упрочили свое положение; им не грозит никакая опасность, и фигуры их расположены прекрасно. Теперь пора развить план атаки, который в данном случае будет заключаться в том, чтобы угрозой продвижения b5—b4 приковать возможно большее число белых фигур к ферзевому флангу, затем прорвать королевский фланг путем g7—g5 и перебросить свои более подвижные ладьи на открытую линию «g». Осуществив это, черные будут угрожать белым на королевском фланге, сохраняя в то же время посто-

янную угрозу b5—b4» (Капа-  
бланка).

23. Kpg1—f2 Ла8—а4 24.  
Kpf2—e3 Лс8—а8 25. Ла1—b1  
h7—h6 26. Кd2—f3 g7—g5 27.  
Kf3—e1 Ла8—g8 28. Кре3—f3  
g5 : f4 29. g3 : f4 Ла4—а8 30.  
Ke1—g2 Лg8—g4 31. Лс1—g1  
Ла8—g8 32. Сс3—e1.

Мы привели эту серию ходов,  
объяснение которых содержа-  
лось в приведенном примечании  
Капабланки. Белые вынуждены  
придерживаться тактики пас-  
сивной защиты. Ход слоном сде-  
лан, чтобы в случае движения  
черной пешки «h» приостано-  
вить ее посредством h2—h3, не  
опасаясь вторжения ладьи на g3.

32. . . b5—b4 33. а3 : b4  
Cd7—а4 34. Лb1—a1.

Теперь, после осуществления  
черными остроумной жертвы  
пешки для перевода слона по  
маршруту Cd7—а4—с2—e4, бе-  
лые решили проявить актив-  
ность. Капабланка рекомендовал  
здесь 34. Лс1, не указывая, прав-  
да, как играть белым в ответ на  
34. . . Л : f4+ (34. К : f4 Л : g1;  
34. Кр : f4 Сg5+ и С : c1).

34. . . Ca4—c2 35. Ce1—g3  
Cc2—e4+ 36. Kpf3—f2 h6—h5.

Кольцо вокруг белого коро-  
ля и его помощников сомкну-  
лось.

37. Ла1—a7 Ce4 : g2 38.  
Лg1 : g2 h5—h4.

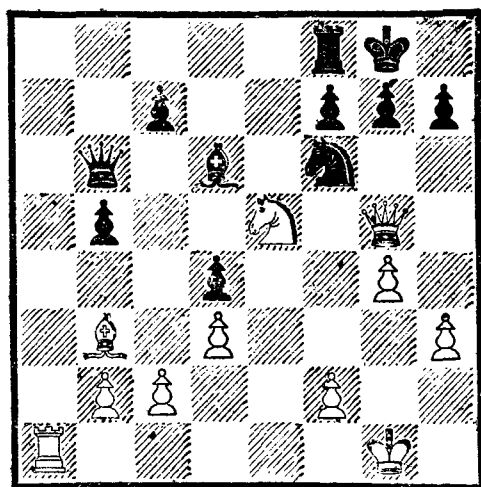
Материальные потери для  
белых неизбежны, и они вскоре  
капитулировали.  
(См. диаграмму 5)

На первый взгляд шансы  
сторон могут показаться при-  
мерно равными. Ни белые, ни  
черные не располагают матери-  
альным перевесом. Позиция чер-  
ных как будто бы обороноспо-

№ 5. Алехин

Дурас

Петербург, 1913 г.



ладья и конь выполняют лишь пассивные защитительные функции. Черные не располагают никакими активными контрвозможностями и возлагают надежды лишь на размен опасного белого коня.

Таковы стратегические факторы, позволяющие отдать решительное предпочтение позиции белых. Как же реализовать позиционное преимущество? Ведь если белые промедлят и допустят размен (Cd6 : e5), их перевес заметно сократится. И вот, оказывается, Алехину понадобилось всего пять ходов, чтобы посредством эффектной тактической операции использовать стратегические достижения. Последовало 23. Ke5 : f7! Лf8 : f7 (очевидно, другого ответа у черных нет) 24. Фg5—f5!

Вот в чем дело! Пожертвовав коня за пешку, белые создали две опасные угрозы — 25. Фе6 или 25. С : f7+ Кр : f7 26. g5. Удовлетворительной защиты у черных нет, поскольку они не могут освободиться от связки, а попытка переброски ферзя не проходит — 24. . .Фс6 25. g5! (25. С : f7+? Кр : f7 26. g5 Фd5!) 25. . .Фd7 26. С : f7+ Кр : f7 27. Фf3, и белые добиваются решающего материального перевеса.

24. . .g7—g6.

Конечно, и это равносильно капитуляции.

25. Фf6—e6 Кpg8—g7 26. Фе6 : f7+ Кpg7—h6 27. Сb3—e6.

Нельзя 27. Ф : f6?? Сh2+ и Ф : f6. После хода слоном черные сдались.

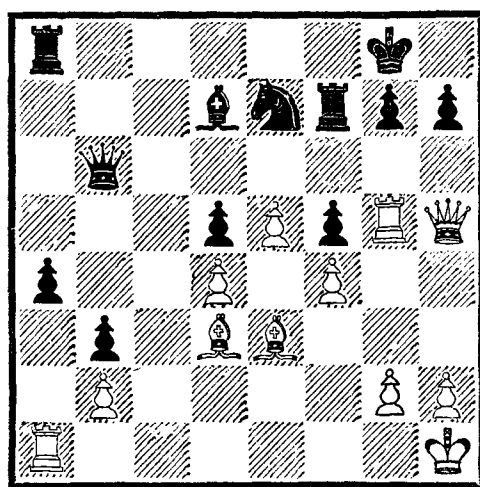
Осуществленная белыми в этой партии жертва коня с последующими маневрами ферзем

относится к разряду комбинаций. Вот как определяется комбинация в «Шахматном словаре»: «Форсированный вариант, использующий элементы тактики и реализующий особые условия в позиции для достижения той или иной цели».

№ 6. Флямберг

Алехин

Мангейм, 1914 г.



Ход черных

Ферзь и ладья белых «наседают» на королевский фланг противника, пара слонов удобно расположена в центре, защищенная проходная e5 гордо возглавляет пешечную цепь. А как дела у черных? Прежде всего, нетрудно убедиться в том, что их король надежно защищен, и поэтому активное положение ферзя на h5 и ладьи на g5 носит чисто демонстративный характер. Определившаяся пешечная конфигурация в центре существенно ограничивает сферу действия белых слонов; один «упирается» в черные пешки, а другой — в свои. Пока еще нет и намека на возможность использования проходной пешки e5. И, наконец, черные располагают очевидным перевесом на ферзевом фланге, где двум далеко продвинутым пешкам противостоит лишь одна белая. Таким образом, можно считать, что

перечисленные ранее особенности расположения белых фигур нельзя считать стратегическими достижениями. В то же время черные имеют возможность прорыва на ферзевом фланге. Существенную роль в успехе прорыва черных играет отсутствие взаимодействия между белыми фигурами, их разобщенность. Этот реальный стратегический минус позиции белых дает противнику возможность без промедления нанести решающий тактический удар. Партия закончилась так:

29. . . a4—a3! 30. Ла1 : a3  
Ла8 : a3 31. b2 : a3 b3—b2.

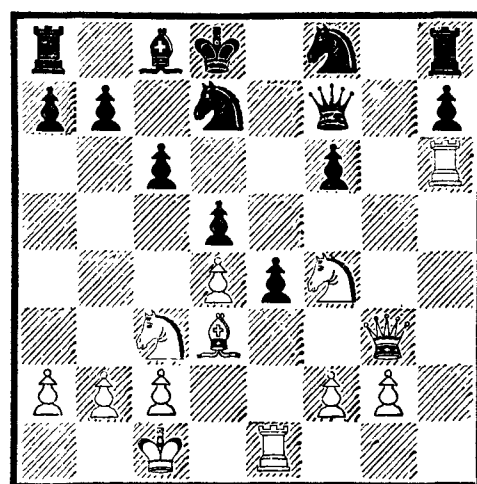
Черные пожертвовали одну пешку для продвижения другой на вторую горизонталь. Проходная имеет силу фигуры, и теперь черным остается лишь пожать плоды своих стратегических достижений и тактической операции.

32. Фh5—d1 Лf7—f8 33.  
Лg5—g3.

Белые предпринимают попытки перебросить силы к главному участку сражения.

33. . . Лf8—a8 34. Cd3—b1  
Ла8 : a3 35. Ce3—g1 Ла3—a1  
36. Лg3—c3 Cd7—a4 37. Фd1—d3  
Ca4—b5 38. Фd3—d1 Фb6—a6,  
и белые сдались ввиду угрозы  
Л : b1 с последующим Фа1.  
Своевременность капитуляции  
подтверждается следующими  
вариантами, указанными Але-  
хиным: 39. Ле3 Ca4 с угрозой  
Cc2; 39. Лb3 Фа4; 39. Лc2? Ca4.  
(См. диаграмму 7)

Пожертвовав в дебюте пешку, Алехин достиг к 18-му ходу подавляющего позиционного превосходства. В стратегическом отношении черные, бесспорно, проиграли битву: часть их фигур



Ход белых

еще на исходных позициях, право рокировки потеряно и лишь пешечный клин в центре является видимой компенсацией. Но уже следующий ход белых показывает, что эта компенсация носит формальный характер.

Алехин сыграл 18. Cd3 : e4!  
d5 : e4 19. Kc3 : e4.

Перевес белых в развитии настолько велик, что жертву фигуры, по существу, можно и не относить к разряду комбинаций. В то же время эта жертва служит естественным тактическим завершением стратегических замыслов белых.

19. . . Лh8—g8.

Не помогало и 19. . . Ф : a2  
20. К : f6 К : f6 21. Фg7 с победоносной атакой (указано Алехиным).

20. Фg3—a3!

Белые владеют всей доской, и может показаться, что материальный перевес у них, а не у черных.

20. . . Фf7—g7 21. Ке4—d6!

Усиливая нажим и косвенно защищая ладью (21. . . Ф : h6?  
22. Кf7+).

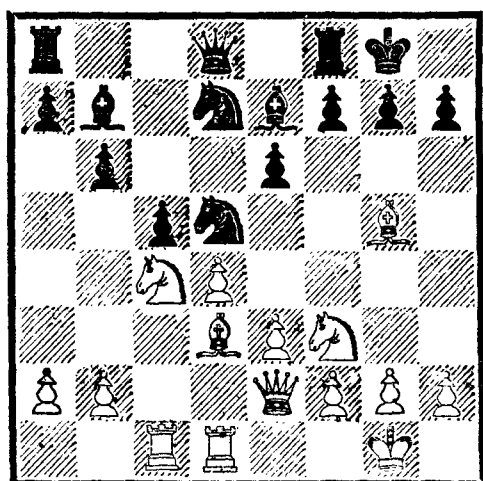
21. . . Кd7—b6 22. Кd6—e8!

Белые фигуры чувствуют себя в неприятельском лагере как дома. Немудрено, что вторжение

коня ставит противника в безвыходное положение.

22. . .  $\Phi g7-f7$  23.  $\Phi a3-d6+$ , и нетрудно убедиться в том, что мат черному королю не за горами.

№ 8. Капабланка Яновский  
Нью-Йорк, 1918 г.



Нетрудно понять, что стороны только что завершили дебютную стадию борьбы, причем белые фигуры расположены несколько активнее. Само собою разумеется, ход белых; посредством 12. . .  $Kf6-d5$  черные предложили размен слонов. Надо заметить, что 13.  $C : e7 \Phi : e7$  привело бы к существенному улучшению позиции черных, получавших серьезные основания рассчитывать на уравнивание игры. Капабланка нашел интересный тактический путь для сохранения инициативы. Он сыграл 13.  $Kc4-d6!!$   $Cb7-c6$ .

Первое достижение белых. Неожиданным маневром они практически вынудили противника перевести слона на менее удачное поле (на  $c1$  — белая ладья!).

14.  $Kd6-e4$   $f7-f5$ .

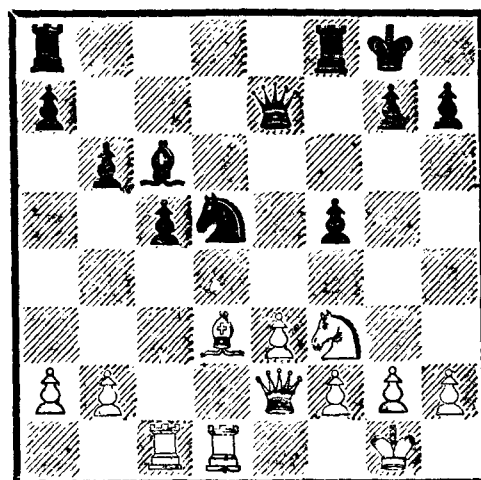
Черные форсируют события, поскольку они должны были считаться с угрозой разменов на  $e7$  и  $c5$  и, следовательно, с образованием в их лагере слабой пешки.

15.  $Cg5 : e7 \Phi d8 : e7$  16.  $Ke4-d2$   $e6-e5$ .

Иначе белые сыграли бы  $Kc4$  с захватом важного стратегического пункта  $e5$ .

17.  $d4 : e5 Kd7 : e5$  18.  $Kf3 : e5 \Phi e7 : e5$  19.  $Kd2-f3 \Phi e5-e7$ .

№ 9



Черные отступают ферзем по линии «е», чтобы воспрепятствовать в случае 20.  $Cc4$   $Lad8$  ходу  $e3-e4$ .

Но белые выносят второй тактический удар (тем же конем!).

20.  $Kf3-d4!$   $c5 : d4$ .

У черных не было выбора; под угрозой оказались и слон и пешка  $f5$ . Нельзя допускать размен на  $c6$  ввиду последующей связки  $Cc4$ .

21.  $Lc1 : c6 Kd5-b4$  (21. . .  $de?$  22.  $Cc4!$ ) 22.  $Cd3-c4+$   $Kpg8-h8$  23.  $Lc6-e6$   $d4-d3$  24.  $Ld1 : d3 \Phi e7-c5$  25.  $Ld3-d4$ .

В результате у белых на пешку больше при хорошей позиции. Последующие действия черных приводят к их быстрому поражению.

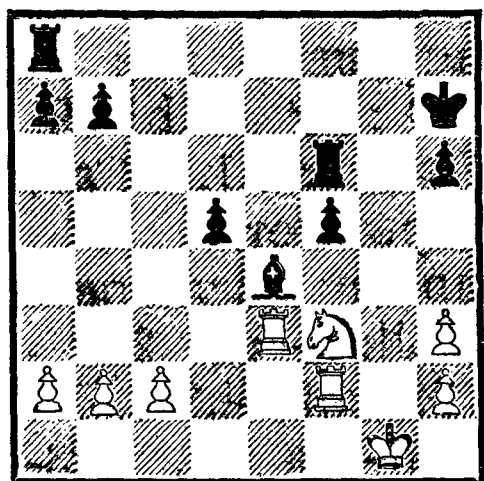
25. . .  $b6-b5$  26.  $Cc4 : b5$   $Kb4 : a2$  27.  $Cb5-c4$   $Ka2-b4$  28.  $\Phi e2-h5$   $g7-g6$  (грозило  $Lh4$ ) 29.  $Le6 : g6$   $La8-d8$  30.  $Lg6-g7!$  Черные сдались (30. . .  $Kp : g7$  31.  $\Phi g5+$   $Kph8$  32.  $L : d8$  с угрозами  $\Phi g8+$ ! и  $\Phi f6 \times$ ).

Этой партии был присужден приз за красоту. Следует подчеркнуть, что два тактических удара белых сыграли первостепенную роль в определении исхода борьбы.

№ 10.

Кауфман и Фендрих Капабланка

1914 г.



Ход черных

Хотя на доске произошли уже значительные упрощения, характер последующей борьбы показывает, что партия находится где-то на грани между миттель-шпилем и эндшпилем. Черные маневрируют по всей доске, для осуществления их плана потребуются значительные усилия, и подготовка прорыва вполне в стиле середины игры.

Как оценить позицию на диаграмме? На стороне черных бесспорный перевес, обусловленный лучшим, чем у белых, расположением пешек и, главное, грозным положением слона е4, доминирующего над полем боя. Партия продолжалась так:

26. . . Лf6—b6.

В книге «Моя шахматная карьера» Капабланка писал: «Начало глубоко продуманного плана, первая задача которого — форсировать продвижение одной из пешек ферзевого фланга белых, чтобы белые ладьи не могли свободно маневриро-

вать и атаковать пешки ферзевого фланга черных».

27. b2—b3.

Ласкер рекомендовал как относительно лучшее 27. Лb3. Возможно, игравшие белыми хотели избежать сдвоения пешек. Следует добавить, что в случае 27. c3 неприятно 27... f4 28. Л3e2 (28. Л3e1 Лg8+ 29. Кph1 Л : b2! или 29. Кpf1 Cd3+) 28. . . Лg8+, и белые вынуждены отступить королем в угол, оставаясь под «вечной» связкой (29. Кpf1? Cd3).

27. . . Ла8—с8 28. Кf3—d4 Лb6—f6 29. Лf2—f4.

Белые должны воспрепятствовать продвижению пешки «f», которое повело бы к дальнейшему стеснению их фигур и захвату черными пункта c3.

29. . . Кph7—g6.

«Вынуждает продвинуть пешку «с», что входит в план черных» (Капабланка).

30. c2—c3 Кpg6—g5 31. Кd4—e2 Лf6—a6 32. h3—h4+ Кpg5—f6 33. a2—a4.

Этого и добивались черные своими маневрами. Теперь стратегический план завершен, и Капабланка наносит решающий тактический удар.

33. . . b7—b5!

Эту жертву белые вынуждены принять, иначе они сами потеряют пешку. После же принятия жертвы «ладья получит доступ в лагерь противника, а черный король продвинется в центр, колоссальная сила слона е4 станет очевидной. Проходная пешка «f» начнет свое шествие, и партия вскоре решится», — писал Капабланка.

34. a4 : b5 Ла6—a1+ 35. Лf4—f1.

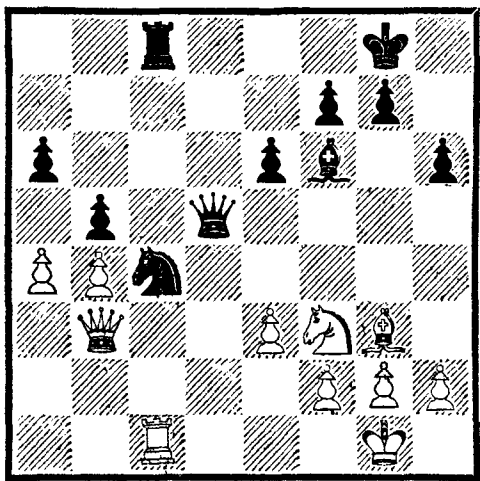


В случае 35. Kpf2 Кре5 над белыми нависала угроза Ла2 и Л : е2+. После размена одной пары ладей возникает окончание, в котором белым нечего противопоставить активным и дружно действующим фигурам противника. Еще последовало: 35. . .Ла1 : f1+ 36. Kpg1 : f1 Kpf6—e5 37. Ke2—d4 f5—f4 38. Ле3—h3 Лс8—g8 39. Kpf1—e1 Лg8—g1+ 40. Kpe1—e2 Лg1—g2+ 41. Kpe2—f1 Лg2—b2 42. Kpf1—e1 h6—h5 43. Kpe1—d1 Се4—f5 44. Кd4 : f5 Кре5 : f5 45. с3—с4 Kpf5—e4 46. Лh3—с3 f4—f3 47. Kpd1—e1 d5—d4. Белые сдались.

#### № 11. Капабланка

Алехин

Матч за мировое первенство, 1927 г.



Ход черных

Благодаря глубоко продуманной стратегии Алехин добился значительного превосходства в позиции. Фигуры черных расположены гораздо активнее, пешка b4 слаба (поскольку у черных есть слон, который сможет ее атаковать в эндшпилье). Но до эндшпиля еще далеко, и сейчас первоочередная задача черных — стеснить фигуры противника движением пешки е6—е5—е4. Однако это намерение Алехин осуществил не сразу, а после неожиданного тактического «укола» слоном. После-

довало 26. . .Cf6—b2! (Алехин писал: «Черные хотят сыграть е6—е5, не ограничивая подвижность своего слона. Тактическое оправдание этого хода — в следующих вариантах: 27. Лd1 ba! 28. Ф : а4 Kb6 29. Л : d5 К : а4 30. Лd1 Кс3 31. Ле1 Лс4 32. Cd6 Ке4 33. Се7 f6 34. Лb1 Kpf7 35. Kpf1 Сс3 с легким выигрышем или 27. Лb1 Ка3! 28. Ф : b2 К : b1 29. Ф : b1 Фb3 30. Фf1 ba 31. h3 а3, и черные выигрывают»).

В партии последовало: 27. Лс1—e1 Лс8—d8 28. а4 : b5 а6 : b5 29. h2—h3 е6—е5 30. Ле1—b1 е5—е4 31. Кf3—d4.

В трудном положении белые предпринимают попытку защиты тактическим путем.

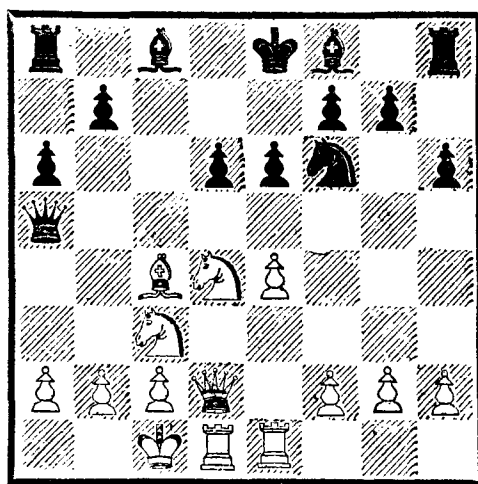
31. . .Cb2 : d4 32. Лb1—d1 Кс4 : e3!

Новый тактический сюрприз, после которого белым остается сложить оружие (33. Ф : d5 Л : d5!).

#### № 12. Спасский

Петросян

Матч за мировое первенство, 1969 г.



Ход черных

Начало этой партии сложилось так, что в позиции на диаграмме стороны находятся как бы в разных стадиях борьбы; белые полностью мобилизованы и готовы к активным действиям, черные же еще не завершили

развития фигур. Само по себе это важное обстоятельство может и не быть решающим, ведь черным достаточно вывести одного из слонов и затем рокировать. Казалось бы, просто, но ведь черные должны наметить конкретный план действий, избрать наиболее верный путь для защиты, а в будущем — и для создания контригры.

Оценивая позицию белых, можно сказать, что они готовы осуществить план наступления в центре (f2—f4 и затем либо стесняющее e4—e5, либо вынуждающее ослабление f4—f5), а также в случае рокировки черных в короткую сторону — план атаки на короля. Дело в том, что у черных сделан ход h7—h6, что создает предпосылки для пешечного штурма (g2—g4—g5).

Последующие анализы партии показали, что менее ясны виды белых на успех при рокировке черных в длинную сторону (11. . . Cd7 и затем 0—0—0). Так, угроза пешечного штурма в данном случае практически отпадала, поскольку белый король тоже находится на этом фланге. В некоторых вариантах после рокировки в длинную сторону черная ладья d8 могла бы поддержать классический контрудар в центре d6—d5.

В партии последовало 11. . . Cf8—e7. Комментируя партию в журнале «Шахматы в СССР» (№ 10, 1969 г.), тренер и секундант Т. Петросяна гроссмейстер И. Болеславский сопроводил ход 11. . . Ce7 знаком вопроса и пояснил: «Вопросительный знак здесь ставится не к самому ходу, а к последующему плану, с которым этот ход свя-

зан. Рокировка в короткую сторону оказывается для черных губительной».

12. f2—f4 0—0 13. Cc4—b3 Лf8—e8 14. Крс1—b1.

Прежде чем приступить к осуществлению плана атаки, белые расположили более надежно слона и отвели короля на белое поле (чернопольный слон противника в каком-либо варианте мог попасть на g5).

14. . . Ce7—f8 15. g2—g4!

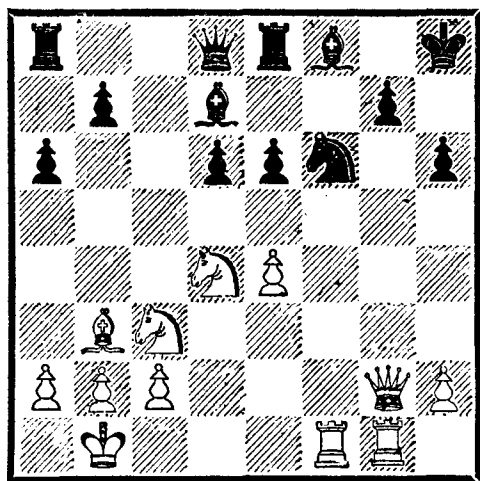
Пешку черным приходится взять, так как она грозила двинуться вперед сразу или после подкрепления ладьей — Leg1.

15. . . Kf6 : g4 16. Фd2—g2 Кg4—f6 17. Ле1—g1 Cc8—d7.

Плохо ли, хорошо ли, а закончить развитие нужно. Атака белых продолжает нарастать с большой силой и стремительностью.

18. f4—f5 Кpg8—h8 19. Лd1—f1 Фа5—d8 20. f5 : e6 f7 : e6.

№ 13



Ценою пешки белым удалось создать грозное атакующее построение. Две открытые вертикали для ладей и ослабленное положение черного короля — верные предвестники победы белых. Но пешка g7 пока надежно защищена слоном, легкие фигуры белых еще не принимают непосредственного участия в ата-



ке. Спасский находит весьма эффектное тактическое решение задачи.

21. e4—e5 d6 : e5 22. Kc3—e4!

Вот когда сказывается решающий стратегический фактор — необеспеченность черного короля. Ведь всего двумя ходами ранее (см. диаграмму), казалось, не видно было, как «добратся» до «его величества». А теперь сразу появилась угроза взятия на f6. Из-за нее нельзя брать коня d4, а его коллега на e4 неуязвим по другой причине — 22. . . K : e4? 23. Л : f8+.

22. . . Kf6—h5 23. Фg2—g6! e5 : d4.

Вторгаясь ферзем на g6, белые должны были учитывать продолжение 23. . . Kf4 24. Л : f4! ef 25. Kf3 Фb6 (грозило Kg5) 26. Лg5! hg (иначе Kf6!) 27. Ке : g5. Атака белых неотразима и при 26. Лg5! Фd8 27. Ке5.

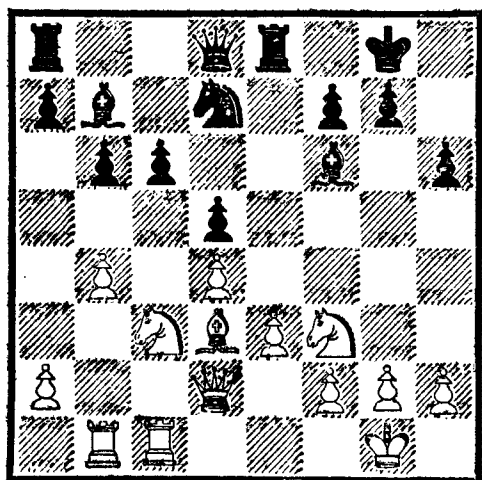
24. Ке4—g5!

Черные сдались ввиду форсированного продолжения 24. . . hg (24. . . Kf6 25. Л : f6) 25. Ф : h5+ Kpg8 26. Фf7+ Kph8 27. Лf3 g4 28. Л : g4.

№ 14. Петросян

Спасский

Матч за мировое первенство, 1969 г.



Ход черных

Подробные примечания к этой партии были опубликованы в журнале «Шахматы в СССР» № 10 за 1969 г.

К 14-му ходу белых Лf1—c1 тренер и секундант Б. Спасского гроссмейстер И. Бондаревский сделал следующее примечание: «Общий план белых заключается в игре на ферзевом фланге, где в положении черных есть изъян — пешка c6».

Примечание это весьма поучительно, поскольку оно говорит пока лишь об общем плане игры, о направлении стратегии белых в целом. В шахматах план может носить общий характер, но в дальнейшем в ходе борьбы выявляются более конкретные стратегические задачи, заставляющие изменить план действий. Можно согласиться со старым правилом «лучше плохой план, чем никакого» (хотя оно и звучит несколько парадоксально). Но, конечно, нельзя упорно выполнять намеченные ранее стратегические действия, если конкретная обстановка на доске требует уже иного решения.

Спасский сыграл 14. . . a7—a5.

Другой комментатор партии, гроссмейстер Болеславский, порицает движение крайней пешки и рекомендует для черных план защиты, связанный с более активной расстановкой легких фигур — слона на d6, а коня на f6.

15. b4 : a5!

Таким путем белые открывают своим ладьям вторую линию и получают новый объект для нападения — пешку b6.

15. . . Ла8 : a5 16. Cd3—f5 Ла5—a6.

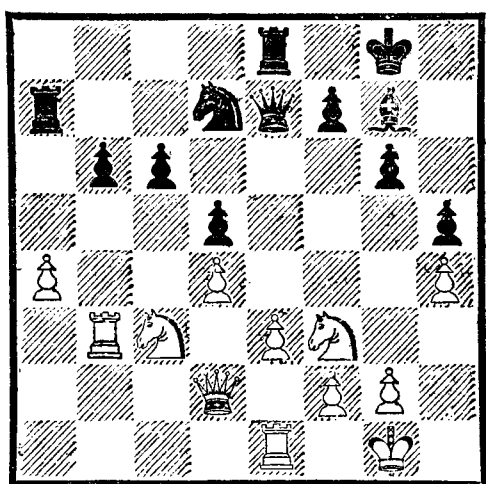
Нужно было принять меры против очевидной угрозы С : d7 и Л : b6.

17. Лb1—b3 g7—g6 18. Cf5—d3 Ла6—a7 19. Лc1—b1 Cf6—g7 20. a2—a4.

Хотя этот ход подвергся критике, он выглядит вполне логичным и соответствующим плану дальнейшего нажима белых на ферзевом фланге. Ход a4 «навечно» препятствует продвижению b6—b5.

20. . . Фd8—e7 21. Cd3—f1 Cb7—a6 22. h2—h4 Ca6 : f1 23. Лb1 : f1 h6—h5 24. Лf1—e1.

### № 15



Попутно белые демонстрируют угрозу вскрытия игры в центре (e3—e4).

24. . . Ла7—a8 25. g2—g3 Фе7—d6 26. Kpg1—g2.

Скромный ход королем как бы поясняет предшествовавшие ему действия белых, подготовивших надежное убежище для своего короля перед переходом к более решительным действиям на ферзевом фланге.

26. . . Kpg8—f8 27. Ле1—b1 Kpf8—g8 28. Фd2—d1 Cg7—f8 29. Лb3—b2 Cf8—g7 30. Лb2—c2.

«План белых — сдвоить ладьи по линии «с» и вынудить коня отступить на b8, затем ферзя перевести на b3, атакуя пешку b6, а коня c3 перевести

через e2 и f4 на d3, чтобы затем обрушиться на пешку c6 с полей b4 или e5» (Болеславский).

30. . . Ла8—a7 31. Лb1—c1 Kd7—b8 32. Кс3—e2 Ла7—c7.

После 32. . . Л : a4 33. Л : c6! К : c6 34. Ф : a4 позиция черных была бы заметно ослаблена (пешки b6 и d5!).

33. Фd1—d3 Лc7—a7 34. Фd3—b3 Ла7—a6 35. Ке2—f4 Ле8—d8 36. Kf4—d3 Cg7—f8 37. Kf3—e5 Лd8—c8.

Черные зажаты в тиски. Белые полностью выполнили свой план, и им остается пожать плоды глубоко продуманной стратегии.

Вероятно, многие читатели разбирали эту партию целиком, но «для порядка» (а он, как всегда, необходим) напомним оставшиеся ходы: 38. Лс3 Се7 39. Kf4 Cf6 40. Ked3 Ла5 41. Ф : b6 Л : a4 42. Лс5 Ла6 43. Л : d5! Ф : f4 44. Ф : a6! Фе4+ 45. f3 Фе6 46. Фс4 Ф : e3 47. Ке5 Лf8 48. Лс5 Се7 49. Лb1! С : c5 50. Л : b8! Черные сдались.

Денкер

Смыслов

Матч СССР—США

Москва, 1946 г.

1. d2—d4 Kg8—f6 2. c2—c4 e7—e6 3. Kb1—c3 Cf8—b4 4. e2—e3 0—0 5. Cf1—d3 c7—c5 6. a2—a3 Cb4 : c3+ 7. b2 : c3 Kb8—c6 8. Kg1—e2 d7—d6 9. 0—0 e6—e5 10. e3—e4 Лf8—e8 11. Фd1—c2 Kf6—d7 12. f2—f4.

Один из вариантов защиты Нимцовича привел к сложной в стратегическом отношении позиции. Положение белых несколько активнее, зато их пешечное построение имеет дефекты.

12. . . b7—b6.

Подготавливая выход слона на а6, черные должны были считаться с продолжением 13. d5 Ka5 14. f5 с угрозой атаки на королевском фланге. Смыслов заготовил ответ 14. . .b5 15. cb? c4. Приводя эту возможность в примечаниях к партии, Смыслов писал: «Поучительный вариант, который хорошо иллюстрирует скрытые возможности защиты».

13. Cc1—e3 Cc8—a6 14. f4 : e5 d6 : e5 15. d4—d5 Kc6—a5 16. Фc2—a2 Kd7—f8.

После размена на е5 и продвижения белой пешки «d» ситуация в центре доски изменилась. Белые получили защищенную проходную пешку, но зато их центральная пешечная группа окончательно окостенела. Шансы белых заключаются в атаке на королевском фланге. Черные в дальнейшем стремятся к укреплению своей позиции, сочетая оборонительные операции с постепенной подготовкой к использованию слабостей в пешечном расположении противника.

17. Ke2—g3 Kf8—g6 18. Фа2—e2 Ka5—b7 19. Kg3—f5 Kb7—d6 20. g2—g3 f7—f6 21. Kf5 : d6.

Смыслов считает более сильным продолжением 21. h4. Размен облегчает задачи черных. 21. . .Фd8 : d6 22. h2—h4 Kg6—e7 23. a3—a4 Ca6—c8 24. Kpg1—h2.

Сильнее было 24. a5. Следующим ходом черные пресекают эту возможность.

24. . .a7—a5 25. Фе2—g2 Cc8—g4 26. Cd3—e2 Cg4 : e2 27. Фg2 : e2 Ла8—d8 28. Ла1—b1 Ke7—c8.

Планомерная и глубоко продуманная защита черных уже

принесла свои плоды. При сократившемся числе фигур следующее наступление белых не имеет действительной силы и отражается без особого труда. Переводя коня на ключевое блокадное поле d6, черные атакуют слабые пешки противника и захватывают инициативу.

29. h4—h5 Ле8—f8 30. Лf1—f2 Лf8—f7 31. h5—h6 g7—g6 32. Лb1—f1 Фd6—e7 33. Фе2—g4 Kc8—d6 34. Фg4—e6.

Последняя попытка белых придать игре более острый характер и получить тактические шансы в стратегически проигранном сражении.

34. . .Kd6 : e4 35. Фе6 : b6 f6—f5 36. Лf2—b2 f5—f4 37. Фb6—e6 f4 : e3 38. Лf1 : f7 Фе7 : f7 39. Фе6 : e5 Ke4—f6 40. Лb2—b8 Kf6—g4+ 41. Kph2—h3 Kg4 : e5 42. Лb8 : d8+ Фf7—f8 43. Лd8 : f8+ Kpg8 : f8. Белые сдались.

Решевский

Штальберг

*Рига, 1937 г.*

1. d2—d4 Kg8—f6 2. c2—c4 e7—e6 3. Kg1—f3 d7—d5 4. Kb1—c3 Cf8—e7 5. Cc1—g5 Kb8—d7 6. c4 : d5 e6 : d5 7. e2—e3 c7—c6 8. Фd1—c2 Kd7—f8 9. Cf1—d3 Kf8—e6 10. Cg5—h4 g7—g6.

В противовес характерной для получившегося построения атаке белых на ферзевом фланге черные подготовили активные действия в центре (Kg7 и Cf5!). После размена белопольных слонов белым придется считаться с ослаблением полей c4 и e4.

11. 0—0—0 0—0

Учитывая возможности активной защиты черных, Решевский изменил свой план и осуществил рокировку в длинную сторону с явным намерением атаковать уже на королевском фланге. Черные приняли вызов.

12. Kpc1—b1 Ke6—g7 13. h2—h3 Cc8—f5 14. Ch4 : f6 Ce7 : f6 15. g2—g4 Cf5 : d3 16. Фс2 : d3 Kg7—e6 17. h3—h4.

Как будто атака белых опережает, так как их пешки уже двинуты в наступление, а контригры черных пока не видно.

17. . . c6—c5.

Играя так, черные, конечно, учитывали ослабление пешки d5. Зато этот удар по центру и на ферзевом фланге является лучшим противодействием атаке белых на королевском фланге.

18. d4 : c5 Cf6 : c3 19. Фd3 : c3 Ла8—с8 20. e3—e4.

Белые снова изменили план действий. Они пытаются теперь использовать возникшие в позиции противника объекты для нападения.

20. . . Лс8 : c5 21. Фb3—a3 Фd8—d6.

Угрожая при случае вторжением на f4 и тем самым косвенно защищая пешку a7.

22. e4 : d5 Лf8—d8 23. Фа3 : a7.

Желание белых после всех приключений «заработать» хотя бы пешку вполне понятно. Однако теперь централизация фигур позволяет черным сохранить достаточную компенсацию.

23. . . Лс5 : d5 24. Лd1 : d5 Фd6 : d5 25. Фа7—e3 h7—h5!

Поскольку невозможно ни 26. gh, ни 26. g5 из-за 26. . . Фf5+ с последующим Лd3, ни 26. Лg1 из-за 26. . . hg 27. Л : g4?

Фd1+, инициатива переходит к черным.

26. Лh1—e1 h5 : g4 27. Kf3—e5 Ke6—g7 28. Фе3—e4 Фd5 : e4+ 29. Ле1 : e4 f7—f5 30. Ле4—c4 Kpg8—h7 31. Kpb1—c2.

Получившееся окончание после упорной борьбы привело к ничейному исходу этой поучительной партии.

Кан

Рагозин

Москва, 1935 г.

1. e2—e4 c7—c6 2. Kb1—c3 d7—d5 3. Kg1—f3 d5 : e4 4. Kc3 : e4 Kg8—f6 5. Ke4—g3 g7—g6 6. Cf1—c4 Cf8—g7 7. d2—d4 0—0 8. 0—0 Cc8—g4.

Этот ход подвергся осуждению в турнирном сборнике. Но ведь дело не в одном ходе, а в плане игры, намечаемом черными. По-видимому, они рассчитывали подготовить продвижение e5, чему должен способствовать размен (или связка) коня f3. Оценить правильность такого плана в известной степени можно, рассматривая продолжение партии.

9. c2—c3 Kb8—d7 10. Лf1—e1 Kd7—b6.

Значительно облегчает задачи белых, получающих вскоре весьма выгодную в стратегическом отношении позицию. Черным следовало строить игру на подготовке подрыва центра путем c5, а при случае — e5 (последнему, правда, белые пока воспрепятствовали).

11. Cc4—b3 a7—a5 12. a2—a3 a5—a4 13. Cb3—a2 Kb6—d5 14. h2—h3 Cg4—c8.

Ясно, что наступление белых будет развиваться в центре и на королевском фланге. По-

этому стоило внимания 14. . . С : f3, разменивая одного из опасных «врагов». Отступление на с8 представляется довольно бесперспективным.

15. Сс1—g5 h7—h6.

Серьезное ослабление, облегчающее белым осуществление плана атаки. Но, с другой стороны, долго терпеть слона на g5 трудно.

16. Сg5—d2 b7—b5 17. Kf3—e5 Фd8—b6 18. Ке5—d3.

Черные лишаются последних возможностей активной контригры (с6—с5).

18. . . Ла8—a7 19. Фd1—f3 Kpg8—h7 20. Ла1—d1 Ла7—d7 21. Cd2—c1 Фb6—d8 22. Са2—b1 Лd7—d6 23. Kd3—e5.

Белым удалось без особых помех добиться идеальной расстановки фигур, которые прямо или косвенно будут использованы при проведении заключительного штурма.

23. . . Фd8—e8 24. h3—h4.

Начало решающей атаки. Черные не могут избежать нового ослабления позиции своего короля. Один из примеров того, как при отсутствии грубых или очевидных ошибок шахматист может попасть в трудное положение.

24. . . Kph7—g8 25. h4—h5 Kf6 : h5.

Малопривлекательно и 25. . . g5, хотя ослабление королевской крепости после 25. . . К : h5 еще очевиднее.

26. Kg3 : h5 g6 : h5 27. Фf3 : h5 f7—f5 28. Фh5—h4 Лd6—f6 29. f2—f4.

В ходе борьбы за шахматной доской нередко приходится менять план действий, учитывая принятые противником контр-

меры. Так, раньше слоны белых обстреливали королевский фланг по диагоналям b1—h7 и c1—h6. Теперь же черные перестроили защиту так, что возникает необходимость переброски слонов на другие позиции. Поэтому оправдано продвижение f4, хотя роль слонов временно ограничивается.

29. . . e7—e6 30. Сb1—d3 Kd5—e7 31. Cd3—e2 Фе8—d8 32. Се2—h5 Сс8—d7 33. Сс1—e3 Cd7—e8 34. Ch5—f3.

Конечно, всякий размен, осуществленный без конкретных причин, только повысил бы шансы черных на успешную защиту.

34. . . Фd8—c7 35. Фh4—h2 Ке7—g6 36. Се3—f2.

Белые перестроились для нанесения решительного удара. Они угрожают сейчас разменом на g6 с последующим Ch4. Ответ черных ускоряет поражение, видимо уже неизбежное.

36. . . Kg6 : e5 37. d4 : e5 Лf6—f7.

Или 37. . . Лg6 38. Ch5, и черные тоже теряют качество без всякой компенсации.

38. Cf2—c5.

Еще последовало: 38. . . Лd7 39. С : f8 С : f8 40. Л : d7 Ф : d7 41. Фg3+ Kph7 42. Фf2 c5 43. Лd1 Фc7 44. Фе2 c4 45. Kph2 Сс5 46. Фd2 Фg7 47. g3 Се7 48. Фg2 h5 49. Фh3 Фh6 50. С : h5! Сс6 51. Cf3! Ф : h3+ 52. Кр : h3 Се8 53. g4 Kpg6 54. g5 Сс5 55. Лd8 Cf7 56. Kpg3 Се3 57. Лb8 Cd2 58. Сс6 Kpg7 59. Л : b5 Ch5 60. Лb7+. Черные сдались.

Итак, вспомним разобранный в этой главе материал.

№ 1 — окончание партии Шпильман — Бейтум демон.

стрирует простой пример составления плана игры. События разворачиваются на протяжении всего нескольких ходов и развиваются достаточно логично и убедительно. Характерная особенность многих шахматных планов — необходимость менять их в зависимости от меняющейся на доске обстановки. Такая необходимость возникла и в партии Шпильман — Бейтум, несмотря на то, что бой был коротким.

**№ 2** — окончание (или, точнее говоря, большая часть) партии Алехин — Зноско-Боровский. При разборе этого примера следует обратить внимание на подкупающую четкость выполнения внешне простого общего плана белых. Принципиально важным является примечание Алехина. Оно приведено с единственной целью: отнюдь не отговаривая молодого шахматиста от увлекательных осложнений комбинационной игры, посоветовать не забывать и о красоте шахматной логики, зачастую подсказывающей простые и ясные решения без ненужных «красот».

**№ 3** — окончание партии Капабланка — Дуз-Хотимирский представляет собою уже более сложный пример реализации намеченного плана. Весьма поучительна очевидная взаимосвязь стратегии и тактики; проводя свой план, опровергая стратегический замысел противника, Капабланка в ходе борьбы нанес сильные и эффектные тактические удары.

**№ 4** — окончание партии Яновский — Капабланка характерно тем, что белые не смогли

или не сумели противопоставить последовательной стратегии противника никакой контригры. Конечно, в таких условиях действия активной стороны облегчены и при всей своей убедительности носят несколько односторонний характер.

**№ 5** — окончание партии Алехин — Дурас. Стратегический перевес, достигнутый белыми, позволил им завершить сражение тактическим путем. Следует обратить внимание на подробную оценку позиции, при рассмотрении которой становится ясным преимущество белых.

**№ 6** — окончание партии Флямберг — Алехин. Из атаки белых на королевском фланге ничего не получилось. Фрагмент из этой встречи показывает тот момент, когда у черных появилась возможность осуществить часть своего общего плана: прорваться на ферзевом фланге и добиться благодаря проходной пешке решающего преимущества.

**№ 7** — окончание партии Алехин — Фарни. Пример быстрого и планомерного решения. Черные настолько отстали в развитии, что жертвой фигуры белые достигли стратегически выигрышной ситуации и создали неотразимую атаку.

**№ 8** — окончание партии Капабланка — Яновский. Общее направление стратегии белых заключалось в стремлении создать слабости в позиции соперника. Белые добились больших стратегических выгод, осуществив удачные тактические операции — эффектные и сильные кавалерийские маневры. Ведь в шахматной партии дале-



ко не всегда удается провести определенный и большой по количеству ходов план. Зато постоянная взаимосвязь стратегии и тактики часто позволяет усиливать позицию как бы эпизодически (хотя по существу и планомерно), постепенно увеличивая достигнутый стратегический перевес.

**№ 10** — окончание партии Кауфман и Фендрих — Капабланка. Хороший пример последовательной маневренной игры, позволившей убедительно реализовать план черных. Поучителен прорыв ладьи в тыл противника, осуществленный благодаря жертве пешки (тактика!).

**№ 11** — окончание партии Капабланка — Алехин. План наступления черных в центре был, так сказать, возглавлен неожиданным маневром слона. Затем белые фигуры были стеснены, и встреча быстро завершилась.

**№ 12 и 14** — большие фрагменты из партий матча Петросян — Спасский. Оба фрагмента представляют собою превосходные творческие полотна, демонстрирующие сочетание стратегии и тактики в борьбе сильнейших шахматистов нашего времени. Здесь примеры планов, связанных с атакой на короля, с использованием позиционных слабостей.

В партии **Денкер — Смыслов** советский гроссмейстер победил благодаря глубоко продуманной стратегии.

В партии **Решевский — Штальберг** поучительно столкновение стратегических замыс-

лов, приведшее к мирному исходу.

В партии **Кан — Рагозин** белым удалось осуществить план длительного наступления.

Чему же учат приведенные в этом разделе материалы? Оценкам позиций различного характера. Одним из главнейших законов шахматной борьбы является необходимость правильной и объективной оценки возникающих на доске ситуаций.

Другой важный закон (который, однако, не должен стать для шахматиста догмой) — планомерность, целесообразность игры. Оговорка в скобках предыдущей фразы предусматривает случаи дебютных ошибок, приводящих к быстрым катастрофам (когда до стратегии миттельшпиля дело просто не доходит), а также изменяющихся ситуаций на доске, требующих внеплановых решений.

Шахматист, ведущий бой по определенному плану, как правило, может рассчитывать на успех, встречая бессистемное, непродуманное и не объединенное определенными целями противодействие. Гораздо труднее бороться за победу, когда соперники действуют по плану, зачастую вынуждая друг друга к изменениям стратегического направления борьбы.

Еще одно существенное положение: шахматист никогда не должен забывать о тесной связи стратегии и тактики, о возможности завершения плана (когда этого требует обстановка, не допускающая промедления) острым и неожиданным тактическим ударом.

## Глава вторая.

### ТАКТИКА. ЗАВЕРШАЮЩИЕ УДАРЫ

Материалы второй главы вновь демонстрируют значение взаимосвязи стратегии и тактики. Тема главы — тактика, и здесь речь пойдет уже не о составлении планов, а о позициях, которые в стратегическом отношении решены.

Окончания партий, предлагаемые во второй главе, иллюстрируют значение завершающих тактических ударов.

Примеры, включенные в главу, знакомят читателя с различными темами тактических операций. Это — устранение защиты, разрушение пешечного прикрытия короля, завлечение и отвлечение фигур противника, перекрытие линии их действия, связка, непосредственное нападение.

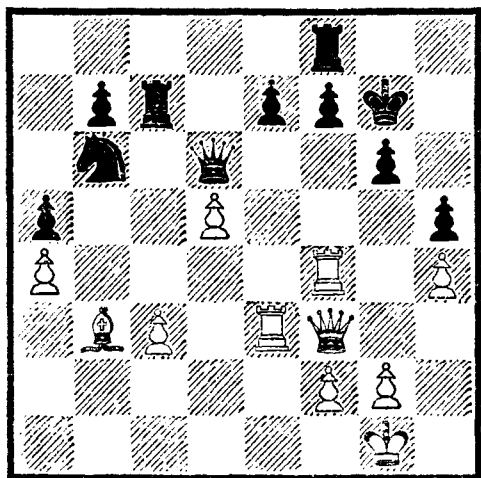
Такой перечень отнюдь не исчерпывает всего многообразия тактических возможностей, знакомство с которыми будет продолжено в следующей главе.

Следует твердо помнить, что, решаясь на тактическую операцию, необходимо правильно оценить ее результат, то есть возникающую в итоге позицию.

№ 16. Смыслов

Либерзон

Чемпионат СССР, 1969 г.



Ход белых

Стратегические достижения белых в этой позиции несомненны.

Их тяжелые фигуры сконцентрированы для активных действий на королевском фланге, и черный король защищен куда хуже, чем его оппонент. Почти не могут принять участие в защите ладья c7 и конь, зато ферзь выполняет важные защитительные функции. Реализация перевеса белых требует тактического решения. Последовало **25. Ле3—e6!**

Удар, основанный на точном расчете и преследующий конкретные задачи: отвлечение черного ферзя, перекрытие линии его действия по шестой горизонтали и, в конечном итоге, устранение защиты черного короля. Главное — в устранении защиты, но переплетение трех тактических мотивов в одном ходе заслуживает внимания.

**25. . . Фd6—c5.**

Взятие ладьи не годится из-за 26. Л : f8, а другого отступления нет, потому что ферзь должен защищать коня.

**26. Ле6 : g6+!**

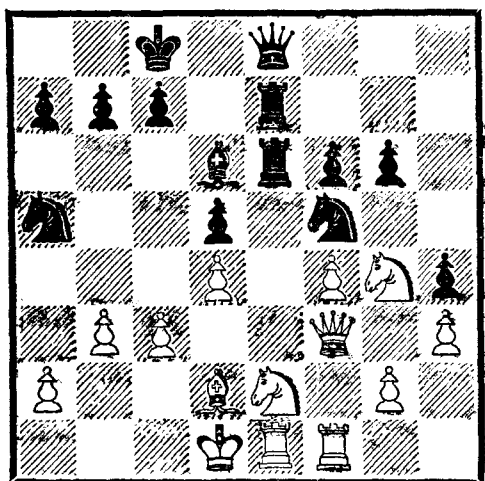
Теперь жертва просто напрашивается. Королем ладью не возьмешь, а пешкой брать приходится.

**26. . . f7 : g6 27. Лf4 : f8.**

Ясно, что черный король обречен. **27. . . Ф : c3 28. Фf7+ Kph6 29. Фf4+ Kpg7 30. Лf7+ Kpg8 31. d6! Ф : b3 32. Лf8+,** и черные сдались (32. . . Kpg7 33. dc).



Ноттингем, 1937 г.



Ход черных

Фигуры белых расположены пассивно, в их лагере слабы пешки f4 и g2, пункт g3. Силы черных, напротив, весьма активны. Тяжелые фигуры картинно и, главное, очень целесообразно размещены по линии «е», на которой завоеваны поля вторжения (e4 и, при случае, e3). При перечислении стратегических завоеваний черных неудачно выглядит лишь конь a5, но именно сейчас есть возможность тактическим путем ввести его в бой.

26. . . Ka5—c4!

Черные эффектно завершают окружение скученных фигур противника.

27. Cd2—c1.

Естественно, за кулисами остается обоснование смелого кавалерийского броска: 27. bc Фа4+ 28. Крс1 Са3+ 29. Крb1 Лb6+ 30. Кра1 Фс2 с матом в два хода.

27. . . Кс4—e3+.

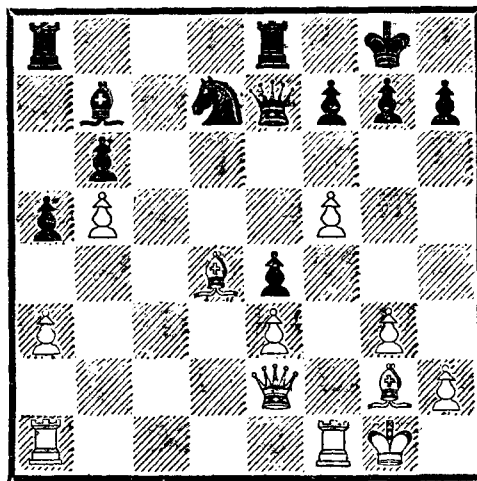
Самое сильное и логичное продолжение. Часто размены облегчают положение защищающейся стороны, но в данном случае именно размен легких фигур позволяет черным с решающей силой вторгнуться в расположение белых.

28. Сс1 : e3 Кf5 : e3+ 29. Kg4 : e3 Ле6 : e3 30. Фf3—f2 Фе8—b5!

Удар по диагонали с угрозами Фd3+ и Са3×. Белые вынуждены отдать пешку, оставаясь в худшей позиции. Поэтому «вопросов больше нет».

Еще последовало: 31. Кс1 Л : с3 32. Л : e7 С : e7 33. Фе1 Крd7! 34. f5 Ле3! 35. Фf2 g5 36. Ле1 Ле4 37. Л : e4 de. 38. Крd2 Cd6 39. Крс2 Cf4. Белые сдались.

Монако, 1968 г.



Ход белых

Главный козырь позиции белых — грозный слон d4, обстреливающий королевскую крепость противника. Однако если белые промедлят, черные могут застопорить их наступление посредством f7—f6. Последовало 23. f5—f6!

Сильный тактический удар, в основе которого — намерение разрушить пешечное прикрытие черного короля. В самом деле, как черным играть? Если 23. . . К : f6, то 24. Л : f6! gf 25. Фg4+ Крf8 (25. . . Крh8 26. Фg5!) 26. Фh4 с неотразимой атакой. Не помогает и 23. . . gf 24. Фg4+ Крh8 25. Л : f6! К : f6 26. Фg5 или 24. . . Крf8 25. Фh4.

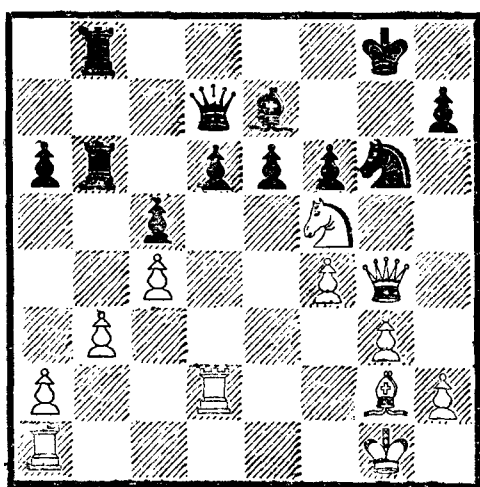
Партия закончилась так: 23. . . Фе6 24. Фh5 Ке5 25.

Лf5 Kg6 26. fg (крепость рухнула!) 26. . .Лad8 27. Ф : h7+!, и черные сдались (27. . .Кр : h7 28. Лh5+ Kpg8 29. Лh8+ К : h8 30. ghФ×).

№ 19. Алаторцев

Гоглидзе

Ленинград, 1933 г.



Ход белых

Положение черных не внушает доверия. Лучшее пешечное расположение белых, активность их фигур и слабости в пешечной цепи черных — важные стратегические факторы.

Но как белым использовать эти преимущества? Под ударом конь. Если 26. Kh6+, то 26. . . Kpg7, если же 26. Ke3, то возможно 27. . .f5 с последующим Sf6. Однако в распоряжении белых оказывается замечательное тактическое решение проблемы. Алаторцев сыграл 26. Cg2—d5!!, и черные сразу оказались в труднейшем положении. Неожиданность и парадоксальность хода слоном заключается в том, что белые добровольно ставят свои легкие фигуры в положение вилки; обе они под ударом, но в том-то и соль, что ни одну взять нельзя. Конь неуязвим (поскольку теперь пешка e6 оказалась связанной), но и взятие слона невозможно, так как пешка e6 связана дважды; на 26. . .ed последует 27.

Kh6+ с выигрышем ферзя. Поучительный пример двойной связки — непосредственной и относительно более скрытой.

Далее последовало 26. . . Kpg8—f8.

Нельзя 26. . .Kpf7, так как в этом случае механизм двойной связки немедленно решал исход сражения — 27. С : e6+! и на любое взятие слона — 27. Kh6+.

27. Kf5 : e7 Kpf8 : e7 28. Ла1—e1.

Вынуждая ответ противника, после чего белые пожинают плоды удачного сочетания стратегических достижений и завершающих тактических ударов.

28. . .e6—e5 29. f4—f5 Kg6—f8.

Белые угрожали забрать коня, предварительно избавившись от связки пешки f5 посредством Се6.

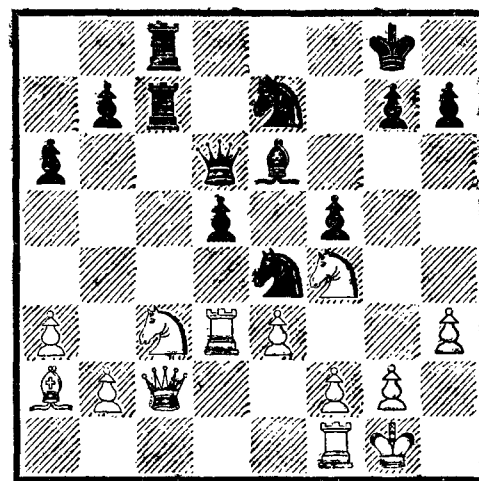
30. Фg4—g7+ Кре7—e8 31. Фg7 : f6.

Еще последовало 31. . .Фe7 32. Фh8! Фg5 33. Лf2 a5 34. f6 Л6b7 35. f7+ Кре7 36. Фg8 Фh6 37. С : b7, и черные сдались.

№ 20. Юдович

Буглай

III первенство ВЦСПС, 1935/36 г.



Ход белых

На первый взгляд может показаться, что черные фигуры активнее; централизованный конь

е4 и сдвоенные ладьи давят на пункт с3, занятый белым конем. Но более внимательная оценка позиции заставит нас изменить мнение. Дело в том, что в лагере черных имеется реальная слабость — изолированная пешка d5. Насколько эта слабость реальна, демонстрирует продолжение борьбы.

**25. Kf4 : e6.**

Правильно рассчитанный размен, устраняющий важную защитительную опору черных. Теперь пешка становится еще более слабой, поскольку возникают угрозы по диагонали a2—g8. Попытка черных нанести тактический контрудар посредством 25. . . K : c3 была обречена на неудачу из-за 26. K : c7 K : a2 27. Фb3, и белые добиваются материального перевеса.

**25. . . Фd6 : e6 26. Kc3 : d5!**

Эффектный комбинационный удар, в основе которого — тактическая идея связки по диагонали. На 26. . . Л : c2 белые заготовили продолжение 27. K : e7+ Kpf8 28. С : e6 Ле8 29. Сb3 Л : b2 30. K : f5 Kc5 31. Сс4 b5 32. Лd5, сохраняя преимущество.

**26. . . Ке7 : d5 27. Са2 : d5!**

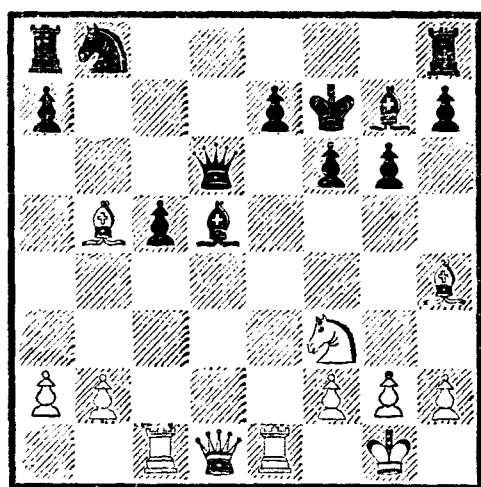
Ферзь белых по-прежнему неуязвим (27. . . Л : c2 28. С : e6+ и С : c8).

**27. . . Фе6 : d5 28. Фс2 : c7!**

Черные сдались.  
(См. диаграмму 21)

Пожертвовав ранее пешку, белые достигли значительных стратегических выгод. Черные отстали в развитии фигур, их пешечная конфигурация заметно ослаблена.

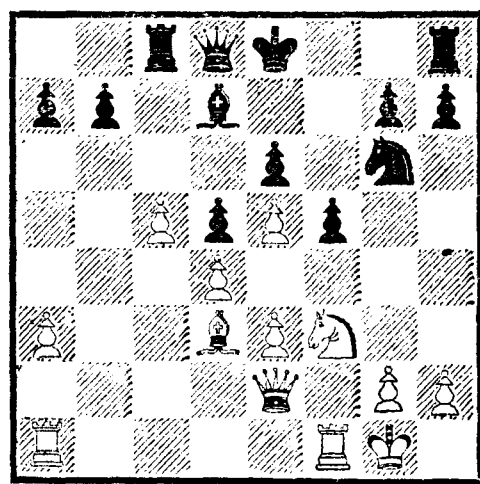
**№ 21. Константинопольский** Толуш  
Москва, 1936 г.



Ход белых

А. Константинопольский нашел остроумное тактическое решение проблемы реализации достигнутого позиционного перевеса. Последовало 17. b2—b4! c5 : b4 18. Лc1—c7! Фd6 : c7 19. Фd1 : d5+ Kpf7—f8 20. Фd5 : a8. В итоге у белых уже материальное преимущество. В партии еще было 20. . . g5 21. Сg3 e5 22. Kd4! Фb6 23. Фd5, и черные сдались — с учетом вариантов 23. . . Ф : d4 24. Ф : d4 ed 25. С : b8 или 23. . . ed 24. Ле8×.

**№ 22. И. Зайцев** Лепешкин  
Москва, 1965 г.



Ход белых

С точки зрения шахматной науки положение белых лучше прежде всего потому, что их слон выглядит гораздо внушительнее своего оппонента, стесненного группой собственных центральных пешек. Кроме то-

го, черные еще не рокировали, и белые имеют возможность начать сразу активные действия.

18. g2—g4!

Любопытно отметить, что этим тактическим выпадом белые, очевидно, рассчитывали в случае ответа 18. . . 0—0 добиться новых стратегических выгод. В самом деле, после 18. . . 0—0 19. gf gf у белых была бы уже надежная проходная е5, а у черных — изолированная пешка d5. Но черные сыграли смелее, и борьба резко обострилась.

18. . . f5 : g4 19. Cd3 : g6 + h7 : g6 20. Фe2—g2!

Соль замысла белых в этом варианте.

20. . . Cd7—b5.

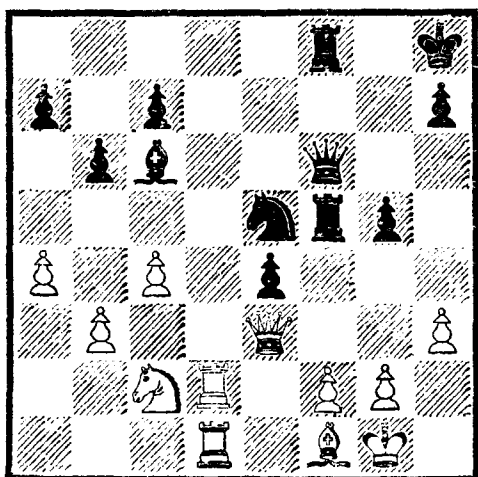
Нельзя 20. . . gf 21. Ф : g6 + Kpf8 22. Л : f3 + Kpg8 23. Фf7 + Kph7 24. Лh3 +.

21. Фg2 : g4!

Белые уверенно и сильно ведут атаку. Если 21. . . С : f1, то 22. Ф : e6 + Kpf8 23. Л : f1 со страшной угрозой вскрытого шаха.

21. . . 0—0 22. Kf3—g5 Сb5 : f1 (22. . . Л : f1 + 23. Л : f1 С : f1 24. Ф : e6 +) 23. Фg4—h4! Фd8 : g5 + 24. Фh4 : g5, и белые выиграли, реализовав материальный перевес.

№ 23. Игнатьева Александрия  
Чемпионат СССР, 1969 г.



Ход черных

Черные фигуры расположены значительно активнее. Они занимают на доске большее пространство, что при прочих равных условиях уже само по себе представляет известное преимущество. Силы черных сосредоточены для агрессивных действий на королевском фланге, где, казалось бы, у белых есть надежда на успешную защиту. Важно подчеркнуть, что в борьбе наступил критический момент. Черные осуществили накопление стратегических ресурсов на главном направлении, и дальнейшее маневрирование может оказаться ненужным промедлением. На сцену выступает тактика, и эффективное вторжение 28. . . Лf5—f3! ставит перед белыми трудные задачи.

29. g2 : f3

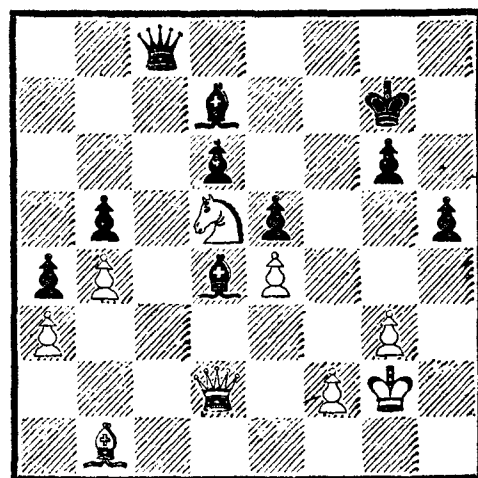
Видимо, белые решили — если уж страдать, то по крайней мере не даром, за ладью.

29. . . Ке5 : f3 +.

Теперь выясняется, что на любой отход королем (возможно, белые на это рассчитывали?) последует 30. . . Фе5 с угрозой мата, и белым придется отдать ферзя.

30. Фе3 : f3 e4 : f3 31. Кс2—e3 h7—h5 32. Лd2—d4 Лf8—g8, и черные выиграли.

№ 24. И. Зайцев Тайманов  
Чемпионат СССР, 1969 г.



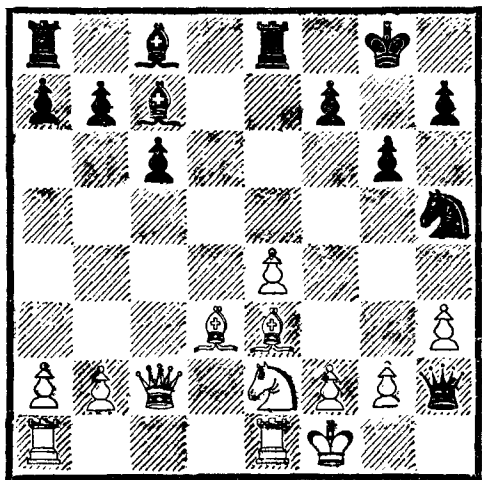
Ход черных

Стратегический перевес черных является не только бесспорным, но и решающим. При этом дело не столько в материальном преимуществе, сколько в большой силе двух черных слонов и ослабленной позиции белого короля. Правильная тактика, ведущая к победе, заключалась в немедленном нападении на короля всеми силами: 40. . .Cd7—h3+ (в партии черные сыграли по-другому) 41. Kpg2—g1 (или 41. Kph2 Cf1! с угрозой вторжения ферзя на h3) 41. . .Фс8—g4. Теперь грозит как взятие на g3, так и новое нападение — h5—h4. Если 42. Ке3 С : е3 43. Ф : е3, то просто 43. . .Фd1+ 44. Kph2 Ф : b1 45. Кр : h3 Фh1×. Это продолжение, указанное М. Таймановым и Е. Гиком, достаточно убедительно. Поучительность его в том, что тактическое решение позиции может быть простым и прямолинейным. Вовсе не обязательно всегда искать замысловатые и сложные пути.

№ 25. Давидсон

Алехин

Земмеринг, 1926 г.



Ход черных

Постепенное накопление стратегических преимуществ позволило черным захватить инициативу и вторгнуться ферзем в распоряжение белого ко-

роля. Правда, если белые успеют сыграть Ке2—g1, они предотвратят разгром и смогут еще сопротивляться.

Черные должны немедленно разрушить пешечное прикрытие короля.

25. . .Cc8 : h3!

События в партии развернулись так, что черные удачно маневрировали другими фигурами, слон же не участвовал в сражении. Таким образом, ход 25. . .С : h3 явился первым и последним ходом слона в партии. Алехин писал: «Эта жертва не особенно сложна и не очень редка. Но ценность комбинации значительно возрастает благодаря тому, что она является логическим завершением предшествующей позиционной игры».

26. g2 : h3 Фh2 : h3+ 27. Kpf1—g1 Cc7—h2+ 28. Kpg1—h1 Kh5—f4!

Решающее усиление атаки. Белые не могут взять коня слонем из-за 29. . .Сg3+!, затем Фh2+ и Ф : f2×. Кстати, следует запомнить этот способ матования короля ферзем и слонем.

29. Ке2 : f4 Ch2 : f4+ 30. Kph1—g1 Cf4—h2+ 31. Kpg1—h1 Фh3—f3+!

«В этом суть всей комбинации: черные выигрывают ферзя за ладью и слона» (Алехин).

32. Kph1 : h2 Ле8—e5 33. Фс2—с5.

Нетрудно убедиться в том, что иного выхода у белых нет.

33. . .Ле5 : с5 34. Се3 : с5 Фf3—h5+ 35. Kph2—g2 Фh5 : с5, и черные выиграли.

Партия была отмечена призом за красоту.

## ПРИМЕРЫ ТАКТИЧЕСКИХ РЕШЕНИЙ

Третья глава представляет собою своеобразный задачник по тактике, куда включено достаточно большое количество разнообразных по содержанию примеров.

В первых двух главах шла речь о взаимосвязи стратегии и тактики. Однако нельзя недооценивать и самостоятельное значение тактики. Сколько шахматных партий было решено не связанными со стратегической борьбой тактическими ударами, сколько партий было выиграно или спасено благодаря таким неожиданностям! Противоречит ли это всему, что говорилось о взаимосвязи стратегии и тактики? Нет, это говорит лишь о неисчерпаемом богатстве возможностей, сверкающих на палитре шахматного искусства.

Развитие тактической изобретательности, комбинационного зрения, точности расчета — важные условия роста шахматиста.

Помимо перечисленных ранее тактических тем, мотивов, приемов в третьей главе можно познакомиться и с другими, также имеющими большое практическое значение в острой борьбе, в комбинациях. Это — сила открытого шаха, проходных пешек, угрозы мата (в частности, «спертого»). Это — двойное нападение (вилка), пат и вечный шах (для достижения ничьей в худших позициях), вскрытый (открытый) шах, «мельница», двойной шах, промежуточный ход

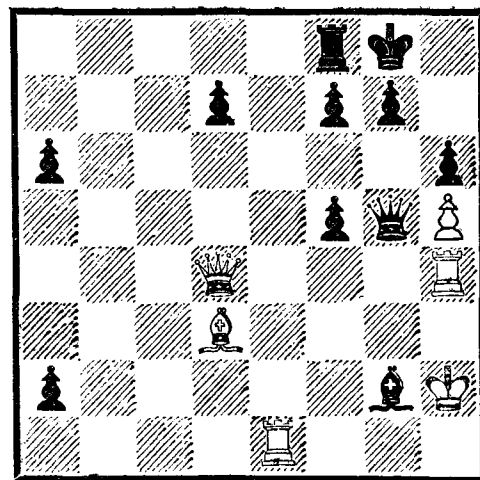
и другие примеры из области тактики.

В третьей главе можно найти и сложные концовки и учебные позиции.

Материалы, приведенные здесь и в других главах, представляют собою лишь каплю в море неисчерпаемого творческого богатства, накопленного к современному этапу развития шахмат.

Все же знакомство с ними будет полезно для изучения теории середины игры.

№ 26. Лутиков Тайманов  
Чемпионат СССР, 1969 г.



Ход черных

У белых на ладью больше, но зато у них осталась всего одна пешка против семи (!) черных оппонентов. В итоге белые фигуры выглядят затерянными в черной пустыне. Такая необычная ситуация сложилась после 40-го хода белых. Неудачное расположение сил противника гроссмейстер Тайманов использовал, применив тактический прием на тему перекрытия. Он сыграл 29. . . Сg2—e4!, и белые сразу оказались в трудном положении. Грозит мат на g2 или взят

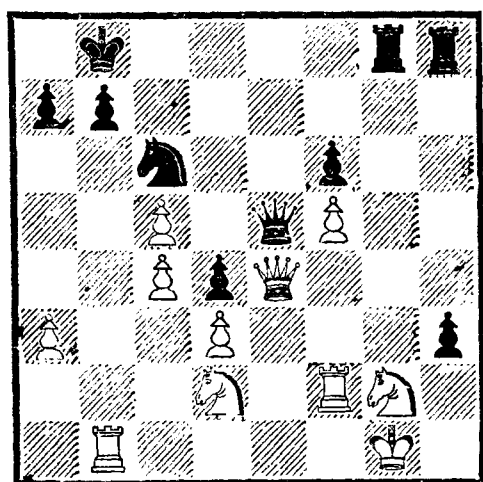


тие ладьи h4. Далее последовало 40. Лh4 : e4 (ничего лучшего не видно) 40... f5 : e4 41. Фd4 : e4 Фg5 : h5+. После потери своей единственной пешки белые решили прекратить сопротивление.

№ 27. Каспарян

Чеховер

Матч, 1936 г.



Ход черных

Ради достижения этой позиции черные пожертвовали фигуру. Сейчас очередь хода за ними, и, пользуясь открытыми линиями на королевском фланге, они наносят решающий удар — 26... Фе5—h2+! Жертва ферзя иллюстрирует тактический прием на тему завлечения. В случае принятия жертвы (27. Кр : h2) белый король завлекается на гибельное для себя поле и черные, используя уже другой тактический прием, открытый шах, форсируют мат посредством 27... hg+ и т. д.

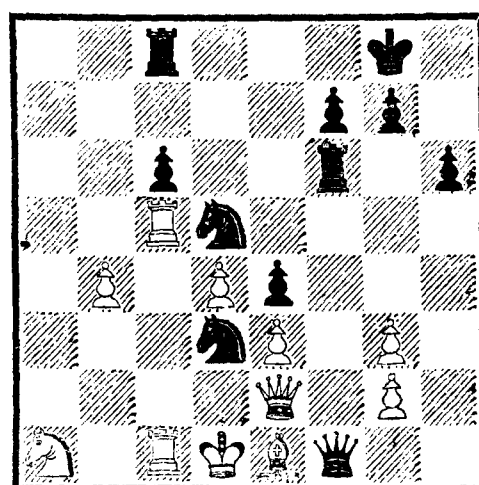
В партии было 27. Kpg1—f1 Фh2—h1+ 28. Kpf1—e2 h3 : g2!

Еще один тактический прием — уже третий в этом примере. Черные используют силу проходной пешки, попадающей на предпоследнюю горизонталь. Кстати, в ходе 28... hg! кроется еще и ловушка; в случае 29. Ф : c6 g1K+! белые теряют ферзя (30... Ф : c6). После 29. Л : b7+ Кр : b7 белые сдались.

№ 28. Ауэс

Алехин

Наугейм, 1936 г.



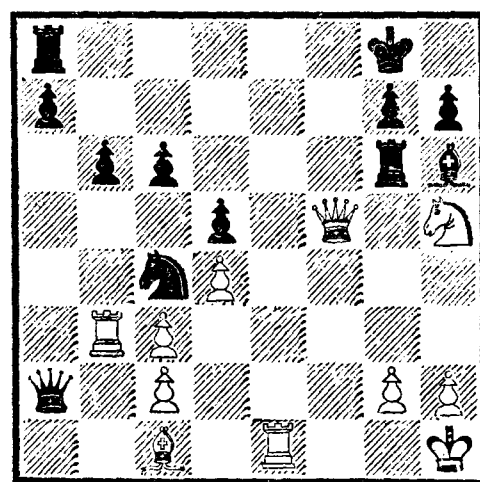
Ход черных

Положение белых плачевно, и Алехин нанес завершающий удар — 31... Лf6—f2! Конечно, не было бы никакого смысла осуществлять вторжение ладьи только для того, чтобы вынудить размен ферзей. Но дело в том, что ферзь на поле e2 защищает своего короля сразу от двух кавалерийских набегов — на b2 и e3. Поэтому ферзя нужно отвлечь и тем самым устранить защиту указанных пунктов. После хода ладьей белые капитулировали (31. Ф : f1 К : e3 или Kb2×). Итак, смысл тактического удара черных — в отвлечении ферзя.

№ 29. Чаенков

Аравин

Турнир по переписке



Ход белых

У черных на пешку больше, но фигуры плохо взаимодействуют, ферзь вне игры.

Эти стратегические минусы позиции черных дают белым возможность играть активно, на атаку. Однако если они попробуют добиться успеха посредством 25. Лf1, у черных будет отличная защита 25. . .Кd6. Возникает тактическая идея отвлечения черного коня — последовало 25. Лb3—a3!

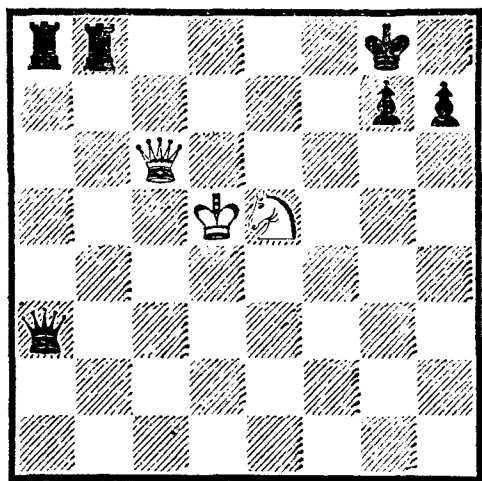
Если 25. . .К : a3, то теперь уже 26. Лf1 должно привести к быстрой победе белых в связи с угрозой Фf7+ и Фf8+! (26. . .Лf6 27. К : f6+ gf 28. Фе6+ Кph8 29. С : h6, и можно «опустить занавес»).

25. . .Фа2—b1 26. Ла3 : a7!

Заработал другой тактический механизм — угрозы мата на последней горизонтали.

26. . .Ла8—f8 27. Ла7—f7! Лf8—d8 28. Ле1—f1. Еще последовало 28. . .Сf4 29. Ф : f4 h6 30. Фс7 Ф : с2 31. Л : g7+, и черные сдались.

№ 30



Ход белых (иначе, впрочем, положение на диаграмме не стоило бы рассматривать ввиду подавляющего перевеса черных).

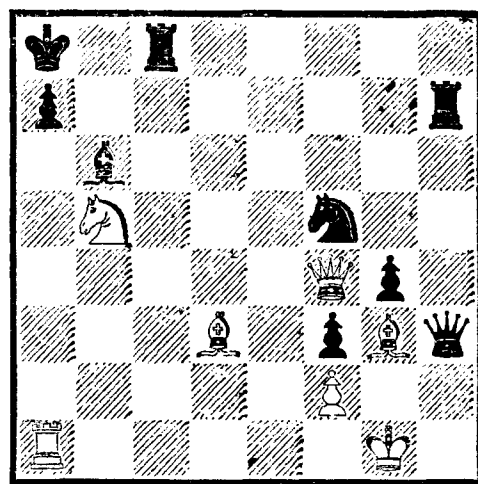
Эта позиция — самая старшая по возрасту из всех приведенных в книжке. Она опубликована в работе Лусены, ставшей известной в конце XV века.

Здесь мы видим комбинацию на тему «спертый мат»: 1. Фс6—

е6+ Кpg8—h8 (иначе мат сразу) 2. Ке5—f7+ Кph8—g8 3. Кf7—h6+ Кpg8—h8 4. Фе6—g8+! Лb8 : g8 5. Kh6—f7×.

«Спертый мат» многократно осуществлялся в турнирной практике. Тот же факт, что реализация этой тактической темы возможна в более сложной ситуации, наглядно продемонстрирован другим представителем шахматной старины — Стаммой (XVIII век).

№ 31



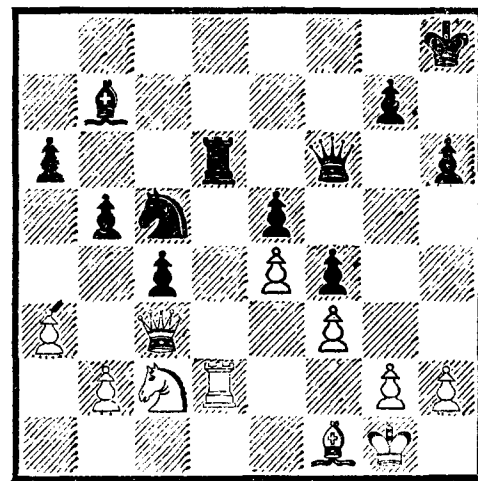
Ход белых

Вот как идея спертого мата реализована здесь: 1. Cd3—e4+ Лh7—b7 2. Фf4—b8+! Лс8 : b8 3. Ла1 : a7+! Сb6 : a7 4. Кb5—с7×.

№ 32. Ольсен

Педерсен

Глоструп, 1936 г.



Ход черных

У черных на пешку больше и фигуры расположены более активно. К выиграшу второй



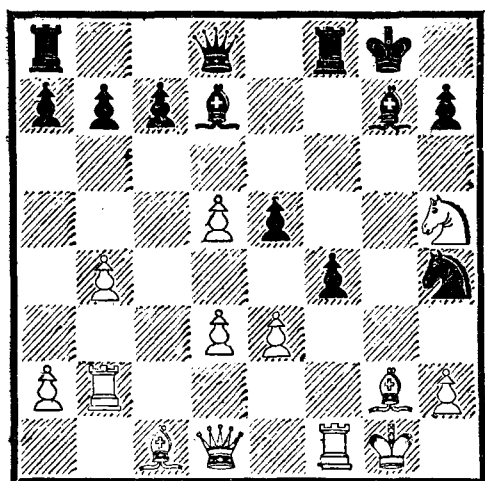
пешки и скорой капитуляции белых привела жертва фигуры 32. . .Cb7 : e4. Комбинация основана на весьма неудачном расположении сил противника. Слон нельзя взять из-за ответа 33. . .Kc5 : e4, использующего тактический прием «двойной удар». В этом случае для спасения ладьи белые вынуждены ее разменять. Итак, 34. Лd2 : d6 Фf6 : d6 35. Фc3—f3. Выбор отступления для ферзя невелик, и трудно указать лучшее.

35. . .Фd6—b6+.

Делает дальнейшее сопротивление бессмысленным, поскольку при ответе 36. Kph1 на сцену выступает старинная тактическая тема спертого мата: 36. . .Kf2+ 37. Kpg1 Kh3+, и благодаря этому двойному шаху черные на следующем ходу матуют белого короля (почти спертый мат — не пришлось только жертвовать ферзя). Остается 36. Ке3 Ф : e3+ 37. Ф : e3 fe, что тоже малоутешительно.

Итак, 32. . .С : e4 привело к быстрой победе, поскольку слон оказался неуязвимым.

№ 33. Спиридонов Ходос  
Студенческая олимпиада, 1964 г.



Ход черных

Пешечная конфигурация черных надежнее, на королевском

фланге у черных перспектив больше. Они нашли интересное и неожиданное тактическое решение, основанное... на угрозе мата по первой горизонтали.

18. . .f4—f3! 19. К : g7.

Оказывается, на 19. С : f3 черные заготовили коварный вариант: 19. . .Фg5+ 20. Kph1 Л : f3 21. Л : f3 Ф : h5! 22. Лf8+ Л : f8 23. Ф : h5 Лf1×.

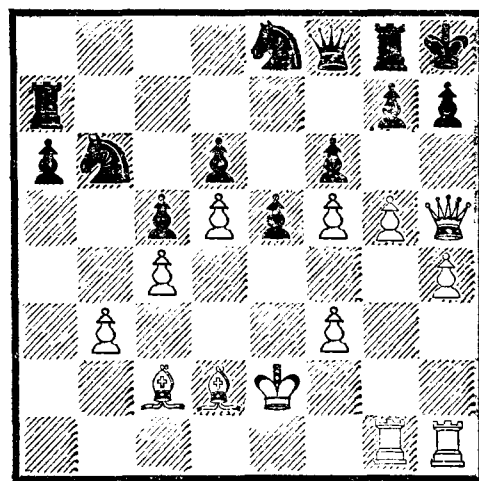
19. . .Kpg8 : g7 20. Сg2 : f3.

И сейчас взятие пешки ведет к большим неприятностям, но у белых не было удовлетворительного ответа.

20. . .Cd7—h3 21. Лf1—f2 Фd8—g5+ 22. Kpg1—h1 Лf8 : f3!

Заключительный удар, основанный уже на другом тактическом приеме — решающем вскрытом шахе (23. Л : f3 Сg2+ 24. Kpg1 С : f3+ и т. д.).

№ 34. Борисенко Нахимовская  
Командное первенство СССР,  
1968/69 г.



Ход белых

Черные основательно окопались, защищаясь против наступления на королевском фланге. Но последовал все же... мат в четыре хода! Как это произошло? Ведь, казалось бы, черные пешки надежно охраняют своего короля, а попытка устранить защиту посредством 37. g6

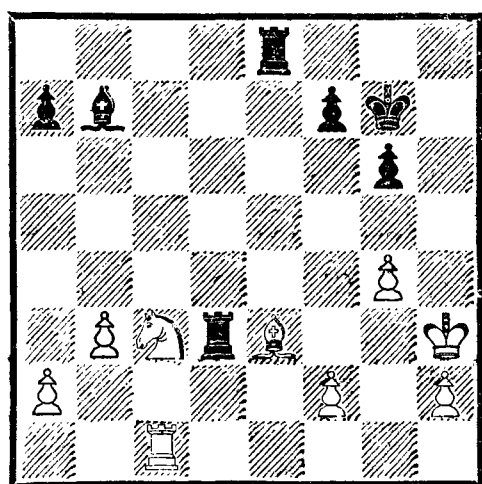
h6 38. С : h6 не проходит, так как после 38. . .gh эта пешка защищена ферзем с поля f8. И все же ... 37. **Фh5 : h7!** Защита устраняется, но эффектным и «дорогостоящим» путем — жертвой ферзя, а затем и ладьи.

37. . .Kph8 : h7 38. g5—g6+ Kph7—h8 39. Лg1—g5! с неотразимой угрозой мата — либо посредством Лh5×, либо (в случае взятия черными ладьи) hg×.

№ 35. Глатман

Разуваев

Москва, 1969 г.



Ход черных

За качество у белых достаточная материальная компенсация, но пешечная конфигурация неудачна, положение короля ненадежно. Эти стратегические минусы позволили черным вернуть качество, но провести при этом поучительную тактическую операцию на тему завлечения.

34. . .Le8 : e3+! 35. f2 : e3 Лd3 : e3+ 36. Kph3—h4.

Король завлечен в матовую сеть. С минимальными силами черные завершают его окружение.

36. . .f7—f6 37. g4—g5.

Другой защиты от угрозы g6—g5+ и Лh3× нет.

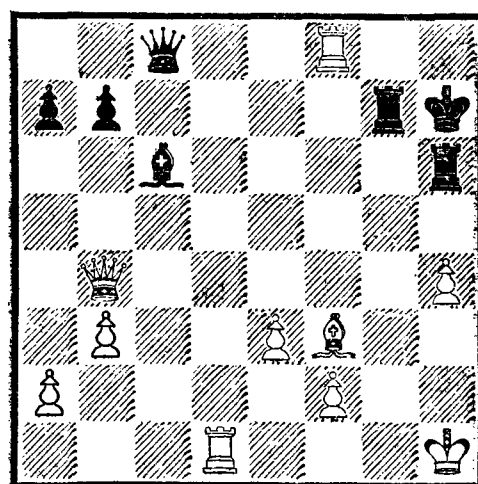
37. . .Cb7—c8.

Белые сдались. Грозит мат на h3, от чего не спасает и 38. gf+ ввиду ответа 38. . . Kph6!

№ 36. Силич

Рохлин

Одесса, 1929 г.



Ход белых

Своим последним ходом 36. **Лf4—f8+** белые, имея на три пешки больше, продемонстрировали решение завершить бой матовой атакой; ведь черный король начисто лишен пешечного прикрытия, да и ферзь c8 под ударом «не пустяк». Черные ответили 36. . .Kph8—h7. Теперь при желании избежать осложнений после 37. Л : c8 С : f3+ белые могли нанести тактический удар 37. Фе4+!

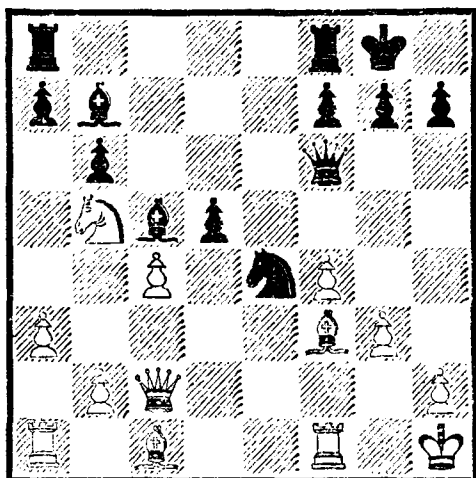
Нетрудно подсчитать, что в случае 37. . .С : e4 38. С : e4+ Л7g6 39. С : g6+ (конечно, не сразу 39. Л : c8?? Л : h4×) и 40. Л : c8 белые оставались еще с лишней ладьей. Если же 37. . . Л7g6, то 38. Л : c8 С : e4 39. Лd7+! Лg7 40. С : e4+, и черные могут сдаться. В партии белые решили выиграть просто и дали шах не ферзем, а слоном — 37. **Сf3—e4+**? После ошеломляющего 37. . .Фс8—f5!! белым пришлось сложить оружие.

Один из классических примеров использования темы связки. (См. диаграмму 37)

Последовало 18. . .d5 : c4! 19. Cf3 : e4 Фf6—f5!

Применение приема связки здесь очень сходно с событиями в партии Силич — Рохлин. Заметим, что там белые вынуждены

Москва, 1927 г.



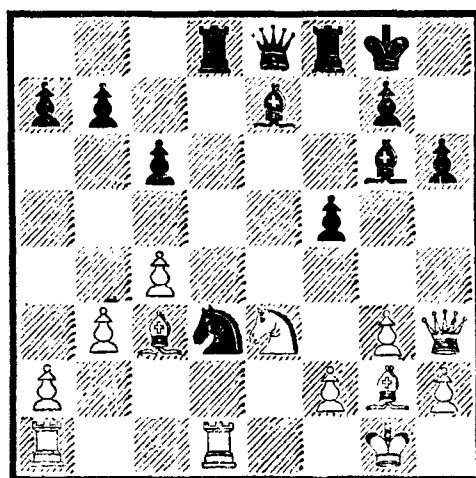
Ход черных

были капитулировать сразу, здесь же комбинация носила более сложный и тоже весьма эффектный характер.

20. Kb5—c3 Лf8—e8! 21. Лf1—e1 Ле8 : e4! 22. Кс3 : e4 Ла8—e8! 23. g3—g4 Ле8 : e4!

Белые сдались. Все ходы черных сопровождаются восклицательными знаками. Думается, что это не вызовет возражений.

Вена, 1928 г.



Ход черных

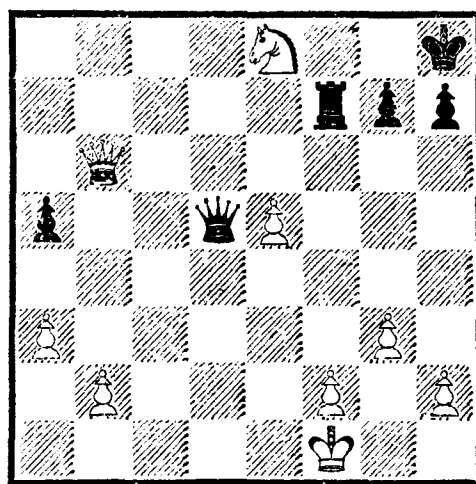
Ферзь белых исключен из игры, а расположение фигур таково, что черные имеют возможность продемонстрировать, по существу, учебный пример из области тактики.

21. ...Kd3 : f2.

Коня приходится взять не только потому, что он нанес двойной удар, — белым просто некуда отойти ферзем.

Решающая связка. Не помогает ни 23. Cd2 ввиду Лd2+!, ни 23. Ле1 ввиду Лd3.

Белые сдались. Бесперспективность сопротивления очевидна: черные по меньшей мере отыгрывают фигуру, сохраняя атаку.



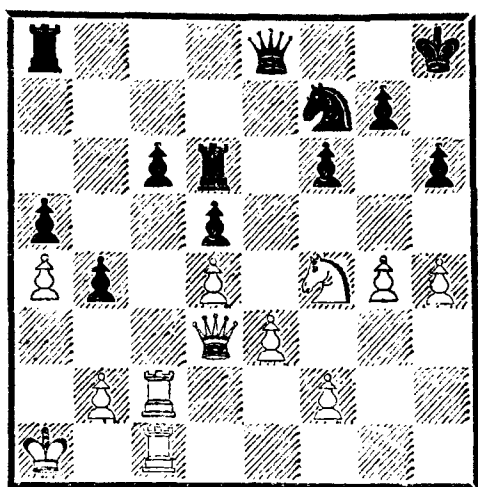
Ход черных

В этой позиции, случившейся в партии одного из чемпионатов США Стейнер — Бернштейн, черные могут форсировать ничью вечным шахом (Фd1+ и т. д.). Но они захотели большего и взяли ферзем пешку e5. Белые сыграли конем на d6, нападая на ладью. Когда ладья отступила на f8, последовал шах конем на f7, и черные капитулировали. Белые продемонстрировали сочетание двух тактических мотивов — двойного нападения (вилки) конем и угрозы мата на последней горизонтали. Черные сдались, не дожидаясь смертельного шаха ферзем на d8 (после взятие коня ладьей).

Следует отметить, что пример довольно простой и редкий для практики мастеров. (См. диаграмму 40)

На доске почти учебная позиция. У белых подавляющий перевес благодаря наличию в лагере противника слабых пешек

Лондон, 1932 г.



Ход белых

и пунктов. В частности, сочетание слабости пешки с6 и ненадежного положения черного короля особенно важно для белых и дает им возможность сразу реализовать свои стратегические достижения несложной тактической операцией. Было сыграно 39. Лс2 : с6! Лd6 : с6 40. Лс1 : с6.

Оказывается, ладья неуязвима, так как в случае 40... Ф : с6? беда приходит обходным путем — 41. Кg6+ и 42. Ке7+.

40... Кf7—d8.

После потери хотя и слабой, но весьма ценной пешки с6 исход борьбы решен. Сделанным ходом черные отыгрывают пешку а4, но зато белая ладья с решающей силой вторгается в их лагерь.

41. Лс6—с7 Фе8 : а4+ 42. Кра1—b1 Фа4—е8.

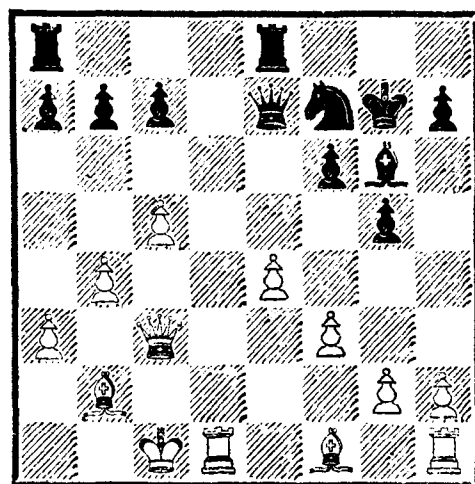
Почему не 42... b3? Тогда белые ответили бы просто 43. Фg6, и после короткой серии шахов их король скрывался на королевском фланге от преследующего черного ферзя.

43. Лс7—е7!, и черные сдались.

Ладья по-прежнему неуязвима; возможно продолжение

43... Фg8 44. Кg6+ Кph7 45. Кf8+ Кph8 46. Ле8! с угрозой Фh7+! и Кg6× (указано АLEXANDER).

Лондон, 1932 г.



Ход белых

Белые добились выигрышной позиции; у них на пешку больше, два сильных слона и давление на пункт f6. Последнее обстоятельство позволяет белым несложным тактическим приемом форсировать победу.

21. Лd1—d7!

Учебный пример на тему отвлечения — ферзь вынужден оставить без защиты пешку f6, а с нею и своего короля.

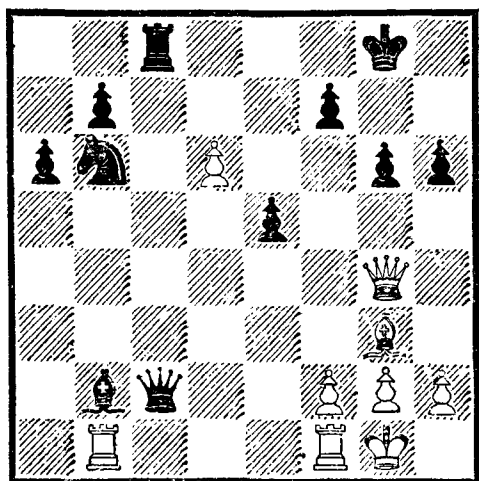
21... Фе7 : d7.

Практически вынужденно, поскольку 21... Фе6 22. Сс4 или 21... Фе5 22. Ф : е5 fe 23. Л : с7 лишь затягивало бесперспективное сопротивление.

22. Фс3 : f6+ Кpg7—h6 (22... Кpf8 23. Фg7+ Кре7 24. Cf6+ Кре6 25. Сс4+) 23. Фf6—g7+ Кph6—h5 24. g2—g4+ Кph5—h4 25. Сb2—d4!, и черные капитулировали ввиду неотразимой матовой угрозы.

Сила проходных пешек чаще всего сказывается в эндшпиле. Но и в миттельшпиле тактическими мотивами комбинаций нередко служат возможности превращения проходных пешек.

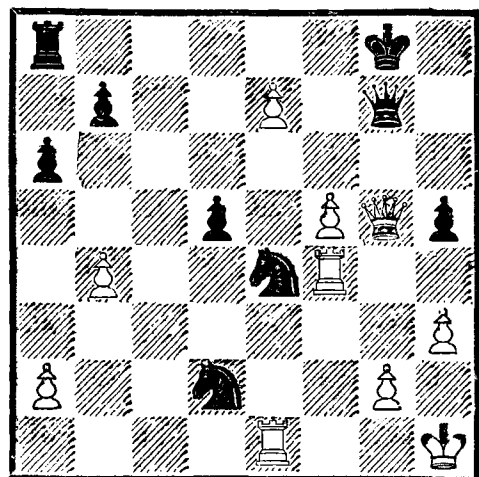
Дрезден, 1936 г.



Ход белых

За качество у черных две пешки и, казалось бы, надежды на успешное сопротивление. Увы, проходная пешка белых, не кажущаяся на первый взгляд особенно опасной, оказывается грозной силой. Борьба закончилась молниеносно: 28. Лb1 : b2! Фc2 : b2 29. Фg4 : c8+! Kb6 : c8 30. d6—d7, и черные сдались; беда их в том, что пешка грозит превратиться в ферзя на двух полях; либо путем взятия коня, либо ходом d7—d8. Черные же могут предотвратить превращение пешки лишь на одном из этих полей, и поэтому у белых в конечном итоге будет на ладью больше (черные пешки не принимают активного участия в бою и не могут компенсировать материальный урон).

## № 43.



Ход белых

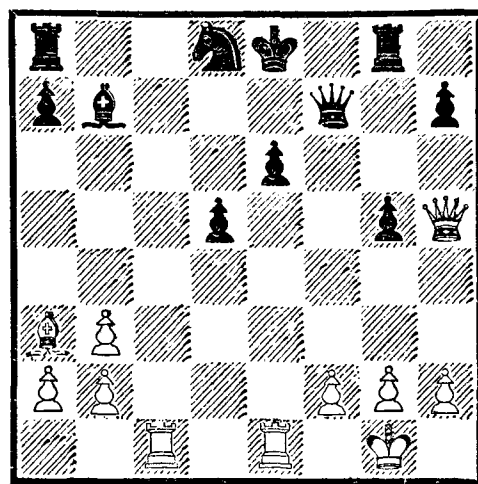
Вот еще позиция (из анализа турнирной партии), в которой сила проходных пешек позволяла белым эффектным тактическим путем добиться победы: 34. f5—f6! Фg7 : g5 35. f6—f7+ Kpg8—h7 36. f7—f8Ф или 34. . . Ke4 : g5 35. f6 : g7 с угрозами e8Ф и 36. Лf8+ — в обоих случаях выигрыш белых не вызывает сомнений.

Тактический удар 34. f5—f6! оказался настолько сильным, что черным не помогала возможность взять ферзя на выбор двумя способами. Не помогало, конечно, и 34. . . К : f6 из-за 35. Ф : f6, и белые должны выиграть.

## № 44. Антунац

Хюбнер

Студенческая олимпиада, 1969 г.



Ход белых

У белых в этой острой позиции за фигуру всего одна пешка, но благодаря активному расположению боевых сил они добиваются решающего преимущества.

## 25. Лc1—c7!

Эффектная жертва ферзя, основанная на комбинации с использованием тактического приема — вскрытого шаха.

25. . . Фf7 : h5 26. Лc7—e7+ Кре8—f8 27. Ле7 : b7+ Kpf8—e8 28. Лb7—e7+.

Ладья вновь возвращается с шахом, а затем вновь последует

вскрытый шах. Подобные комбинационные ситуации получили образное наименование мельницы. Надо сказать, что механизм шахматной мельницы обычно обладает большой силой, обеспечивающей минимум вечный шах, а чаще всего — большие материальные завоевания.

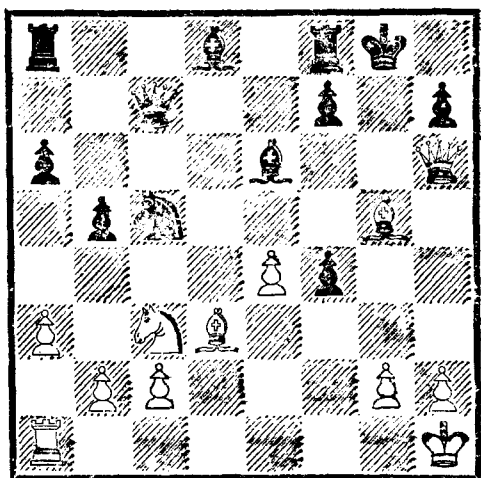
28. . . Крe8—f8 29. Ле7 : h7+, и, отыграв ферзя и фигуру, белые остались с двумя лишними пешками и одержали победу. Заметим, что ошибкой было бы 29. Л : a7+? Крe8 30. Ле7+ Крf8, и белым приходится ограничиться вечным шахом (31. Ла7+ и т. д.), поскольку 31. Л : h7+? Л : a3! давало перевес уже черным.

Итак, действия мельницы требуют точного расчета.

№ 45. Равинский

Иливицкий

Рига, 1952 г.



Ради достижения этой позиции белые пожертвовали целую ладью. Зато положение черного короля решающим образом ослаблено, что белые быстро и эффективно доказывают.

21. Сg5—f6! Cd8 : f6 22. e4—e5! Кс5 : d3 23. e5 : f6.

Заключительная тактическая операция белых основана на неотразимой угрозе мата.

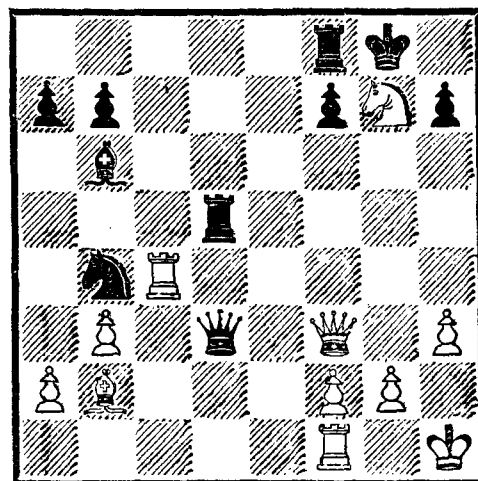
23. . . Кd3—f2+ 24. Кph1—g1 Кf2—h3+ 25. Кpg1—f1 Се6—

с4+ 26. Кс3—e2! Черные сдались (26. . . С : e2+ 27. Крe1!).

№ 46. Силич

Степанов

Первенство ВЦСПС, 1935/36 г.



Ход белых

Ходом 25. . . Фg6—d3 черные напали на ладью и одновременно предложили размен ферзей с целью после 26. Ф : d3 К : d3 «замутить воду» и получить контршансы за недостающую пешку и, главное, за ненадежное положение короля. Последовал неожиданный ответ.

26. Kg7—f5!

Блестящая тактическая находка!

Белые жертвуют ладью (при этом берущуюся с шахом!), зато создают сразу четыре угрозы мата в один ход (Кe7, Kh6, Фg4, Лg4). Своеобразный рекорд!

26. . . Фd3 : f1+ 27. Кph1—h2 f7—f6 28. Кf5—e7+.

Трудно порицать белых за этот шах, поскольку капитуляция противника состоялась через два хода. Но все же заслуживал внимания и такой финал: 28. Фg4+ Крf7 29. Фg7+ Крe6 30. Ле4+ Ле5 (30. . . Кр : f5 31. Фg4×) 31. Л : e5+ fe 32. Ф : e5+ Крd7 33. Фd6+ или 32. . . Крf7 33. Фf6+ с матом на следующем ходу в обоих случаях. Партия же завер-



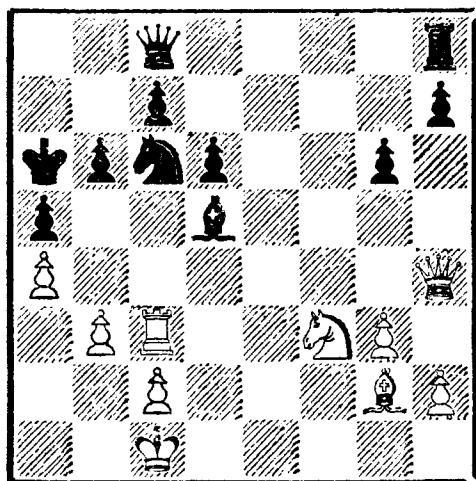
шилась еще быстрее, хотя и прозаичнее.

28. . . Kpg8—f7 29. Ke7 : d5 Kb4 : d5 30. Фf3 : d5+, и черные сдались; нетрудно убедиться в том, что и здесь атака неотразима.

№ 47. Каспарян

Манвелян

Ереван, 1936 г.



Ход белых

Белые провели красивую комбинацию, в которой продемонстрировали силу вскрытого шаха.

1. Лс3 : с6! Cd5 : с6 2. Фh4—с4+ Кра6—b7 3. Фс4 : с6+!! Kpb7 : с6.

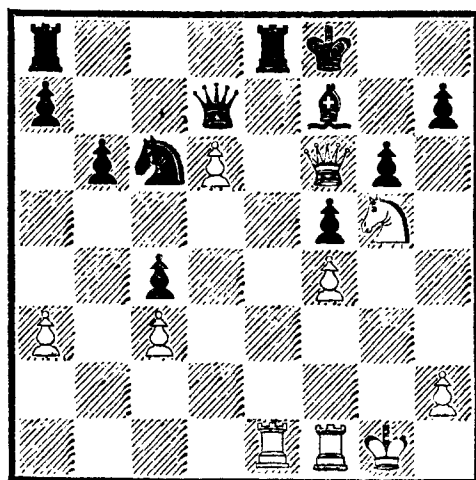
Все ответы черных вынуждены. Теперь, при помощи вскрытого шаха, две легкие фигуры белых развивают ураганный огонь.

4. Kf3—e5+ Kрс6—с5 5. Ke5—d3+ Kрс5—d4 6. Kрс1—d2!, и мат на следующем ходу (с2—с3) непреодолим.

№ 48. Ходос

Микенас

Минск, 1964 г.



Ход белых

Пожертвовав пешку, а затем и фигуру, белые достигли этой атакующей позиции. Однако пока черный ферзь защищает слона, и требуется сильное действующее средство для продолжения атаки. Было сыграно 26. Ле1—e7! Это эффектное вторжение демонстрирует в весьма своеобразном оформлении тактическую идею перекрытия. В данном случае перекрывается линия действия (а следовательно, и защиты) ферзя.

26. . . Ле8 : e7 27. Kg5 : f7!

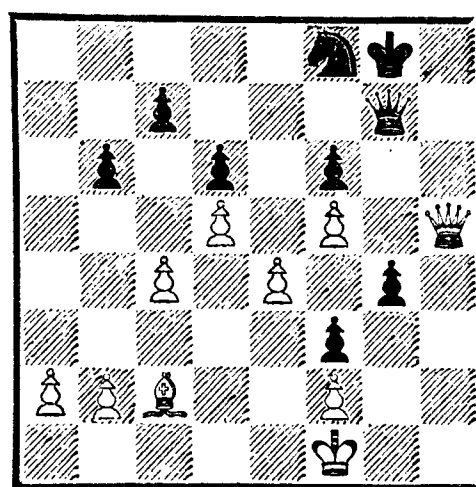
Вот, оказывается, в чем дело. Если 27. . . Л : f7, то 28. Фh8× (ферзем с f7 можно было бы закрыться!). Грозит Kh6+. Не помогает 27. . . Ле6 из-за 28. Фh8+ Кр : f7 29. Ф : h7+, и черные вынуждены отдать ферзя (29. . . Кре8 30. Фg8×). Наконец, на 27. . . Кре8 следует просто 28. de.

В партии было 27. . . Фе6 28. de+ Ф : e7 29. Ф : с6 Фе8 30. Фd5 Фе3+ 31. Kph1 Фе4+ 32. Ф : e4 fe 33. Kg5, и белые вскоре выиграли.

№ 49. Алехин

Ионер

Цюрих, 1934 г.



Ход белых

Позиция по материалу кажется эндшпилем, но по характеру развернувшейся борьбы вполне может быть отнесена к миттельшпилю.

Последовало 44. **e4—e5!**

Блестящий тактический замысел. Белые, имевшие на пешку больше, предлагают жертву двух пешек, чтобы ввести в бой слона. Редкий случай комбинационного решения в подобной упрощенной позиции.

44. . . **d6 : e5.**

Относительно упорнее было 44. . . **fe** 45. **f6!** **Ф : f6** 46. **Ф : g4+** и затем 47. **Се4**. Получавшийся эндшпиль был безрадостен, но по крайней мере черные не попадали под неотразимую и быстро решающую атаку.

45. **d5—d6!** **c7—c5.**

На 45. . . **cd** белые ответили бы 46. **c5!** с угрозой **Сb3+**.

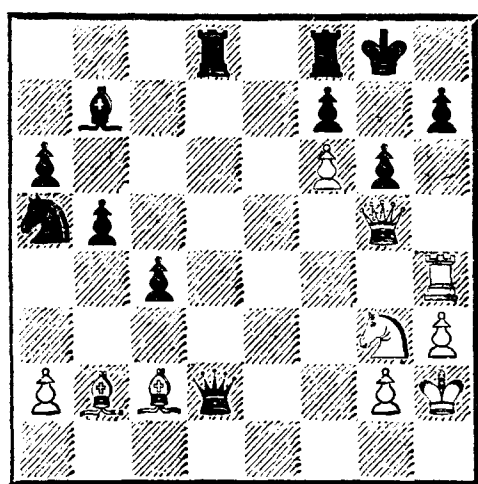
46. **Сс2—e4** **Фg7—d7** 47. **Фh5—h6!**

Черные сдались (47. . . **Kh7** 48. **Cd5+** **Kph8** 49. **Фg6!**).

№ 50. Андерсен

Цукерторт

1862 г.



Ход белых

На стороне черных материальный перевес и серьезные контругрозы, атака белых зашла в тупик. Все же Андерсен нашел возможность в заключительном штыковом бою выйти с честью из трудной ситуации. Последовало 1. **Кg3—f5!**

Защищаясь от мата ценой... «всего только» ферзя!

1. . . **Фd2 : g5.**

Попытка добиться успеха путем 1. . . **Ф : g2+** 2. **Ф : g2** **С : g2** встречала решительное опровержение: 3. **Ke7+** **Kph8** 4. **К : g6+**! **Kpg8** 5. **Ke7+** **Kph8** 6. **Л : h7×**.

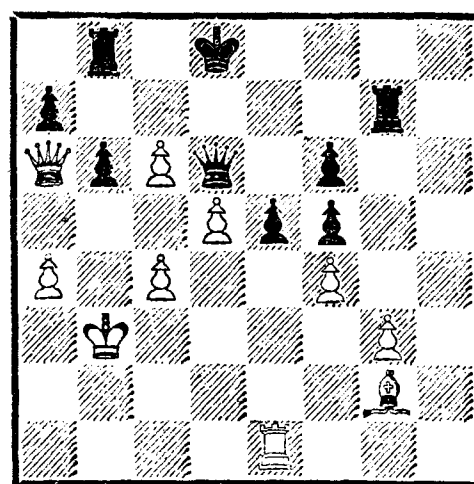
2. **Kf5—e7+** **Kpg8—h8** 3. **Ke7 : g6+**! **Фg5 : g6** 4. **Сс2 : g6** **Лd8—d2** 5. **Лh4 : h7+**, и ничья вечным шахом.

Острая схватка двух блестящих тактиков!

№ 51. Леонгардт

Тарраш

Берлин, 1920 г.



Ход белых

Угрозы мата на последних горизонталях, связанные с вторжением тяжелых фигур, часто играют немаловажную роль в осложнениях тактического характера. Так, например, положение белых на диаграмме кажется критическим ввиду угрозы 51. . . **Л : g3+** (51. **Ле3 ef**). Последовало, однако, бесстрашное 51. **Ле1—h1!** **Лg7 : g3+**.

Черные выбирают активный путь, вынуждая противника доказать правильность предпринятой тактической операции.

52. **Сg2—f3!**

Слон, правда, все равно брался с шахом, но в этом ходе — соль замысла белых.

52. . . **Лg3 : f3+** 53. **Kpb3—c2.**



Теперь у черных на ладью больше. Однако ввиду угроз Лh8+ или Лh7 они не только не могут реализовать свой перевес, но не успевают даже вернуться ладьей для защиты; именно в этом и заключался смысл хода 52. Cf3!, отвлекшего ладью с открытой линии.

53. . . Лf3—f2+ 54. Крc2—d1.

Посредством 54. Крb3 белые могли вынудить черных к ничьей вечным шахом.

54. . . Лf2—f1+!

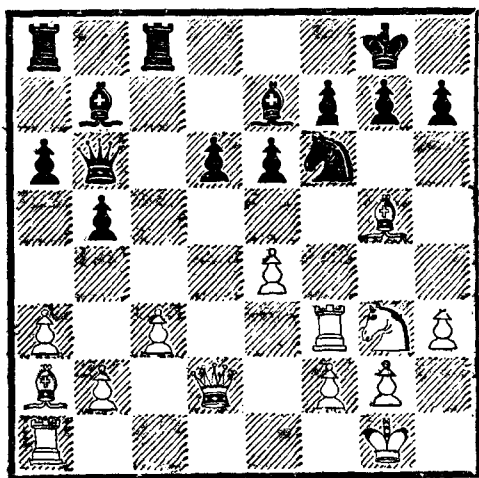
Тактический контрудар; черные, в свою очередь, отвлекают ладью противника с открытой линии.

55. Лh1 : f1 Фd6—a3 56. Лf1—f2 Фа3—d3+ 57. Крd1—c1 Фd3—c3+. Ничья.

№ 52. Вуг

Риш

1933 г.



Ход белых

Позиция черных была бы вполне удовлетворительной, если бы в распоряжении белых не оказалось возможности пожертвовать качество и ослабить защиту короля противника: 1. Сg5 : f6 Се7 : f6 2. Лf3 : f6! g7 : f6 3. Фd2—h6.

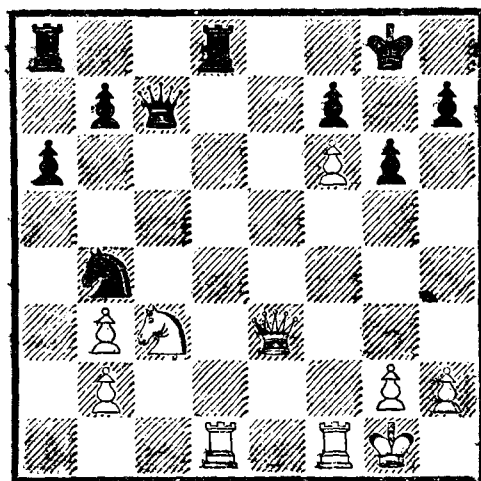
Недавно еще такая прочная на вид королевская крепость рушится. Правда, белым пришлось пожертвовать качество, но стратегические завоевания с

лихвой компенсируют жертву. У черных нет удовлетворительной защиты от угрозы Кh5. Попытка 3. . . Лc8—c5 с намерением «отжертвовать» качество на h5 опровергается благодаря тактическому приему перекрытия — 4. Са2—d5!, и в связи с той же угрозой Кh5 черным остается капитулировать.

№ 53. Ионт

Рогман

1937 г.



Ход белых

Ослабленная позиция короля сама по себе является отрицательным фактором и дает противнику возможности успешного проведения тактических операций. В положении на диаграмме белые могут прямолинейно атаковать короля противника, вторгшись ферзем 1. Фd2—h6. Черные отвечают шахом 1. . . Фc7—c5 и, казалось бы, находят простую защиту благодаря маневру Фc5—f8. Но, увы, их ожидает горькое разочарование, так как эффектный тактический удар 2. Лd1—d4!! решает исход боя.

В самом деле, ход ферзя на f8 встречает прозаическое опровержение — размен ферзей и взятие коня b4. Можно взять ладью, и притом с шахом. Но после отступления белого коро-

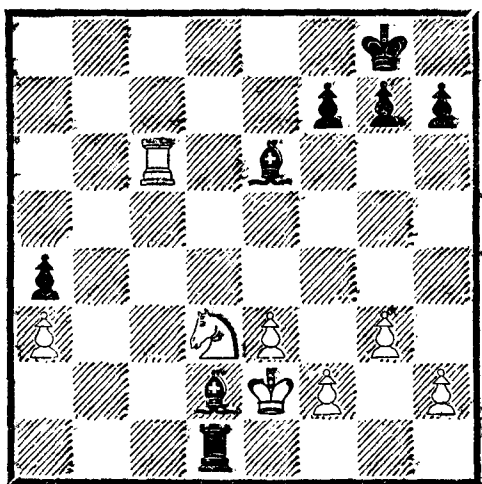
ля ферзя придется отдать за пешку f6.

Вот какие неожиданности подстерегают плохо защищенных королей!

№ 54. Немлихер

Иглицкий

Москва, 1928 г.



Ход черных

У черных фигура за пешку, но сейчас как будто бы соотношение сил должно стать равным; кажется естественным продолжение 42. . . Ла1 43. Кр : d2 Л : а3 (или предварительно 43. . . Ла2+ и затем Л : а3). Но черные нашли остроумный тактический путь, позволивший им сохранить материальный перевес. Последовало 42. . . Се6—g4+!

На первый взгляд этот шах может показаться бессмысленным, поскольку после вынужденного ответа f2—f3 под удар попадает еще одна черная фигура, притом контролирующая поле с8.

43. f2—f3 Cd2—a5!!

Очень эффектно. Оставляя по-прежнему под ударом две фигуры, черные во всех вариантах сохраняют материальное преимущество. В основе замысла черных — двойной удар в случае 44. Кр : d1 С : f3+ и С : с6. Таким образом, взятие ладьи отпадает. Попробуем взять слона: 44. fg. Тогда 44. . .

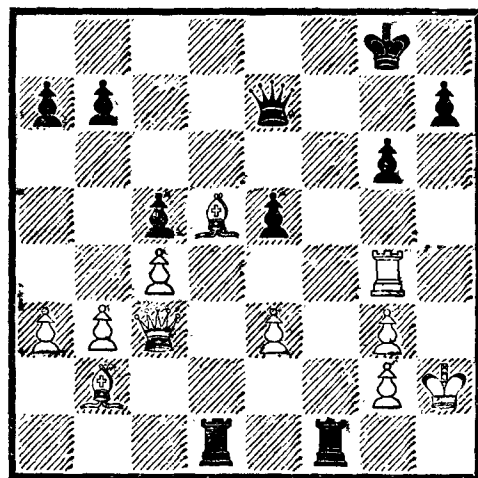
Лd2+ 45. Крf3 Л : d3, и черные, преодолев некоторые технические трудности, должны победить. Если 44. Лс2, то 44. . . С : f3+ и Л : d3 с выигрышем опять-таки благодаря тому, что, как и в предыдущем варианте, от шаха на с8 можно закрыться. Наконец, еще одна попытка: 44. Ла6 (не беря ни одной из черных фигур, но зато угрожая еще третьей). Тогда ответ 44. . . Лd2+ вновь позволяет черным удержать перевес (45. Крe1 Л : d3+ 46. Л : а5 С : f3).

В партии было 44. Кd3—b4 Са5 : b4 45. а3 : b4 Сg4—d7 46. Лс6—b6 Лd1—c1 47. Лb6—b7 Cd7—e8, и белые вскоре сдались. Интересная тактическая схватка!

№ 55. Элисказес

Хеннебергер

Либверда, 1934 г.



Ход черных

У белых два слона за ладью, но их король находится под угрозой мата в один ход. Черному же королю объявлен шах и предстоит решить, как от этого шаха защищаться. Одним словом, ситуация на доске такова, что тут уж обоим противникам не до стратегии. В самом деле, как играть сейчас черным?

Оказывается, что в случае 26. . . Крг7 27. Ф : е5+ Ф : е5 28. С : е5+ Крh6 29. Лh4+ Крг5

30. Cf4+ белые добиваются возможности открыть выход своему королю (g3—g4) и, следовательно, выигрывают благодаря материальному перевесу. Но тогда, быть может, надо уйти королем от шаха в позиции на диаграмме (на поле f8)? Увы, и здесь у белых есть хитрый ответ 27. Лf4+! Л : f4 (27. . . ef 28. Фh8×) 28. ef, и дела черных плохи. Таким образом, методом исключения можно прийти к неожиданному решению, найденному черными. Они сыграли 26. . . Фе7—f7!

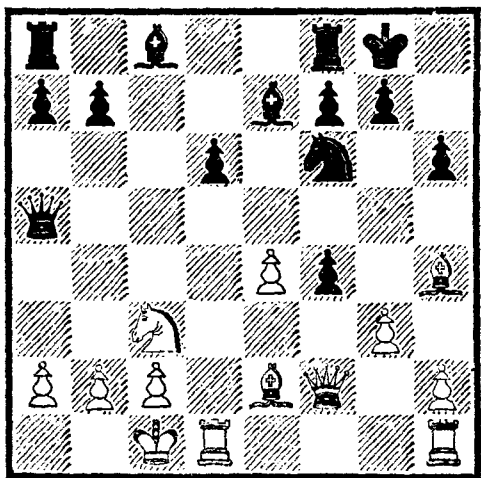
Блестящий, хотя и вынужденный тактический трюк. Теперь и белые располагали тактическим контрударом 27. Л : g6+! Кpf8 (27. . . hg? 28. С : f7+ и g3—g4) 28. g4 Ф : g6 29. Ф : e5, и черные не могут рассчитывать больше чем на ничью — слишком открыт их король.

Однако игравший белыми был в цейтноте и не удержался от соблазна взять ферзя (да еще с шахом!). Итак, было сыграно 27. Cd5 : f7+?? Кpg8—f8!, и белые капитулировали.

№ 56. Гергенредер

Москва, 1936 г.

Силич



Ход черных

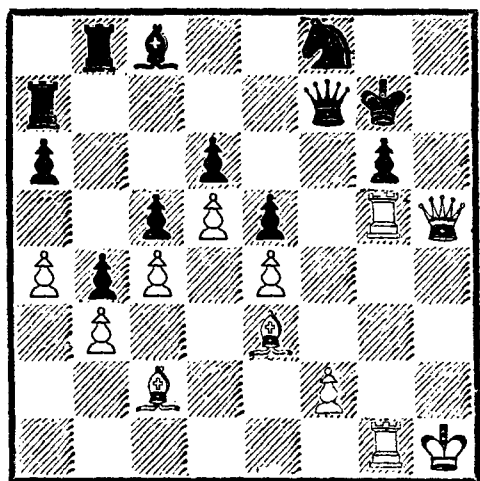
Интересная тактическая схватка развернулась в этой партии. Белые на 13. . . e5 : f4

ответили 14. g2—g3!?, и возникла позиция на диаграмме.

В подобных положениях, когда стороны осуществили рокировки в разные стороны, исход борьбы зачастую решается именно короткими тактическими поединками. В данном случае замысел белых базируется на стремлении вскрыть линии для атаки на черного короля. Этот замысел удался бы как при замене пешек на g3, так и в случае принятия черными жертвы фигуры (14. . . g5 15. gf! gh 16. Лhg1+, и черный король попадает под ураганный огонь). Но черные нашли весьма остроумное возражение — 14. . . f4—f3!

Соль этого контрудара в том, что на 15. С : f3 последовало бы 15. . . g7—g5 с исключением из игры (а отнюдь не обязательно с выигрышем) слона h4. Впрочем, при попытке белых высвободить слона посредством g3—g4 он был бы взят, поскольку это уже не вело к опасному для черных вскрытию линии «g». Белые продолжали 15. Ch4 : f6 Ce7 : f6 (15. . . fe 16. Лd5! и затем С : e7 с благоприятным для белых поворотом событий) 16. Лd1—d5 Фа5—c7 17. Фf2 : f3 Сc8—e6 18. Лd5—d3, но после 18. . . Лf8—c8 черные прочно захватили инициативу — результат удачного для них состязания в тактической изобретательности. Далее было 19. Cd1 Фb6 20. h4 Сc4 21. Лd2 С : a2! 22. Ka4 Фb4 23. c3 Сb3 24. Л : d6 Ф : a4, и белые вскоре сдались. (См. диаграмму 57)

Над черным королем нависли столь грозные тучи, что комбинационная концовка просто напрашивается. Белые избрали на-



Ход белых

ибо более эффектный путь, тактическое обоснование которого строится на решающей силе двойного шаха.

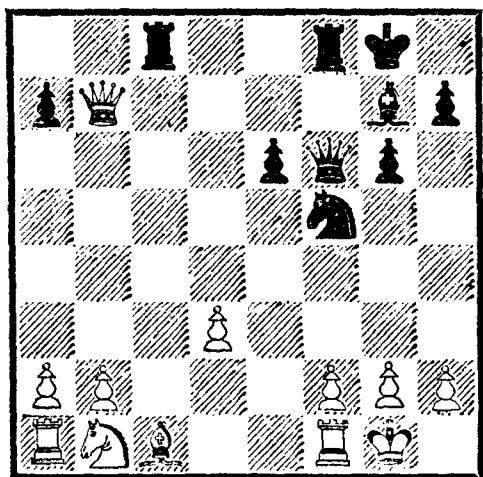
**35. Фh5—h6+!**

Вот, собственно говоря, и все. Принятие жертвы ферзя ведет к мату (35... Кр : h6 36. Л : g6++ и Лh6×).

**35... Кpg7—g8.**

Не помогало и 35... Кpf6 ввиду 36. Л : g6+! Ф : g6 (36... К : g6 37. Сg5×) 37. Ф : f8+ Фf7 (37... Лf7 38. Ф : d6+) 38. Сg5+ Кpg6 39. Фh6×.

**36. Лg5 : g6+ Кf8 : g6 37. Лg1 : g6+ Фf7 : g6 38. Фh6 : g6+,** и черные вскоре сдались.



Ход черных

На стороне черных важный стратегический фактор — подавляющий перевес в развитии. Однако они должны действовать

решительно, иначе скажется пока не имеющее практического значения материальное преимущество белых — две пешки. В партии развернулась жаркая тактическая схватка.

**18... Кf5—g3!**

Жертва, от принятия которой белым, если можно так выразиться, трудно отказаться. Под ударом ладьи f1, защищающая подступы к королю.

**19. h2 : g3 Лc8 : c1!**

Новый комбинационный удар, тоже не оставляющий белым выбора.

**20. Лf1 : c1 Фf6 : f2+.**

Итак, открыв ценой первой жертвы линию и затем второй жертвой добившись отвлечения ладьи f1, черные «добрались» до неприятельского короля.

**21. Кpg1—h1.**

21. Кph2 Се5 вело к тяжелым для белых последствиям.

**21... Фf2 : g3 22. Фb7—e7.**

Грозил Фh4+ и затем Cd4×. При 22. Фе4 Се5 белым пришлось бы отдать ферзя за слона.

**22... Фg3—e3.**

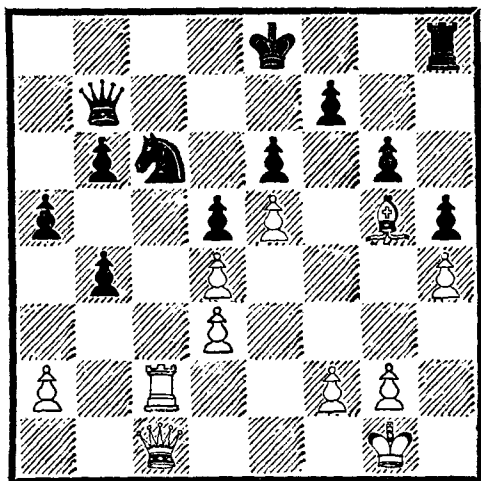
Не столько защищая пешку e6, сколько вновь угрожая заматовать белого короля после Фh6+ (Cd4×), а заодно и нападая на ладью c1. Далее было 23. Ф : f8+ Кр : f8 24. Лc8+ Кре7 25. Лc7+ Кpd6 26. Л : g7 Фc1+ 27. Кph2 Ф : b2, и черные выиграли.

(См. диаграмму 59)

Черные остроумным тактическим путем использовали пешечный перевес на ферзевом фланге. Они сыграли **25... Кс6 : d4!**

Выясняется, что 26. Лc8+ Кpd7 27. Л : h8 сразу проигрывает ввиду 27... Ке2+. Но ведь

Амстердам, 1969 г.



Ход черных

у белых есть другой ход, казалось бы ставящий перед противником трудные задачи...

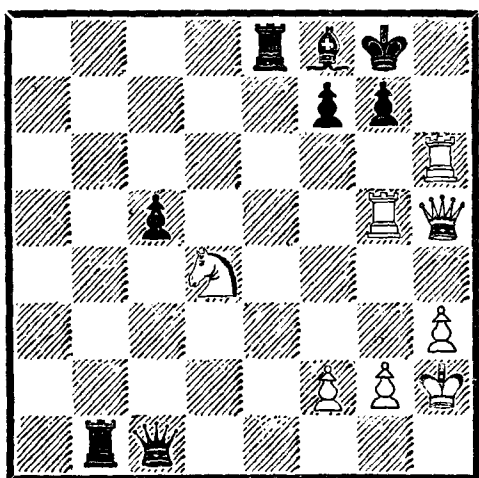
26. Лс2—с7 Кd4—e2+ 27. Кpg1—f1 Ке2 : с1 28. Лс7 : b7.

Теперь грозит и Лb8+ и С : с1. Но черные оказались более дальновидными.

28. . . Кс1 : а2! 29. Лb7—b8+ Кре8—d7.

Белые сдались, так как после 30. Л : h8 b3 черная пешка проходит в ферзи.

Матч, 1968 г.



Ход черных

В этой столь романтической позиции дела черных как будто бы плохи; над их королем «нависли» все тяжелые фигуры белых. Однако в распоряжении черных оказался скрытый тактический шанс — контрудар, резко меняющий картину сражения.

32. . . Cf8—d6+!

Выясняется, что белые вынуждены взять слона, поскольку закрыться от шаха (33. g3) нельзя из-за мата ферзем.

33. Лh6 : d6 Фc1—f4+ 34. Лg5—g3.

Увы, единственный ход.

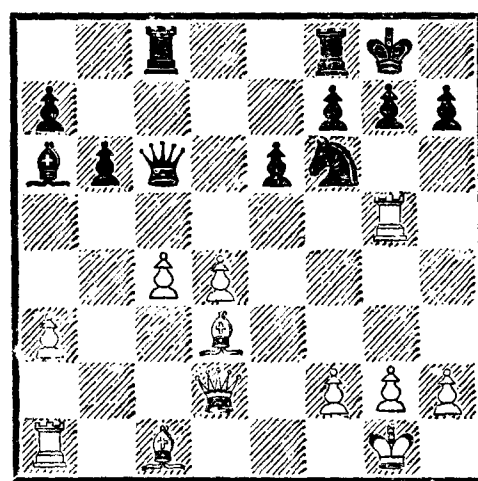
34. . . Фf4 : d6 35. Кd4—f5.

Вторжение коня, казалось бы, окрыляет белых новыми надеждами. Ведь помимо нападения на ферзя грозит и взятие на g7 и шах на h6. Но черные в сложной тактической обстановке снова наносят сильный контрудар.

35. . . Ле8—e1!

Теперь на 36. Kh6+ последует, конечно, просто 36. . . Ф : h6. Приводим окончание партии: 36. Ф : f7+ Кр : f7 37. К : d6+ Кре6 38. Лg6+ Кpd5 39. Kf5 Лb7 40. Ке3+ Л : e3! 41. fe Лс7! 42. Кpg3 с4 43. Кpf4 с3 44. e4+ Крс4 45. Ла6 с2 46. Ла1 Кpd3. Белые сдались.

Матч, 1968 г.



Ход черных

Ходом 19. Фс2—d2 белые наметили тактическую операцию — разрушение комбинационным путем пешечной защиты черного короля с последующей матовой атакой. Замысел белых таков: 20. Лg5 : g7+ Кpg8 : g7



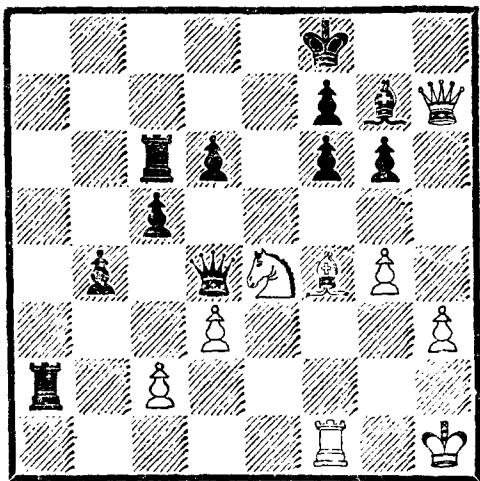
21.  $\Phi d2-g5+$   $Kpg7-h8$  22.  $\Phi g5 : f6+$   $Kph8-g8$  23.  $Cc1-h6$ , и мат можно отсрочить только на два хода, отдав ферзя на g2.

Простейшей возможностью отражения угрозы был выпад 19. . .  $Kf6-e4$  (в партии, закончившейся вничью, было 19. . .  $Ke8$ ). Ввиду двойного нападения белые вынуждены разменять коня, и после 20.  $C : e4$   $\Phi : e4$  у черных полноправная игра.

№ 62. Спасский

Геллер

Матч, 1968 г.



Ход белых

У черных значительный материальный перевес. Но последним своим ходом 35. . .  $Lc8-c6$  они допустили серьезную тактическую ошибку (правильно было 35. . .  $Ld8!$ ), ослабив восьмую горизонталь. Спасский (тогда еще будущий чемпион мира) блестяще использовал упущение противника.

36.  $Cf4-h6$   $Cg7 : h6$  37.  $\Phi h7-h8+$ !

Промежуточный шах — весьма важный тактический ресурс, нередко оказывающий решающее влияние на ход борьбы. На практике очень часто промежуточные ходы бывают вместе с тем и неожиданными — по крайней мере для одной из сторон — или же ранее кажутся малознача-

щими. Следует подчеркнуть и психологическое воздействие промежуточных ходов на соперника.

37. . .  $Kpf8-e7$  38.  $Ke4 : f6!$

Вот в чем дело! Оставаясь без целой ладьи, белые используют тактическую силу матовых угроз. Сейчас помимо  $\Phi e8 \times$  черным грозит (в ответ на 38. . .  $Cf8$ ) 39.  $Le1+$ .

38. . .  $Ch6-f4$  39.  $g4-g5!$   $Kpe7-e6$  40.  $\Phi h8-e8+$   $Kpe6-f5$  41.  $\Phi e6 : f7$ .

У черных по-прежнему на ладью больше, и. . . по-прежнему нет удовлетворительной защиты от атаки.

41. . .  $Lc6-c7$ .

Если 41. . .  $Kp : g5$ , то 42.  $Ke4+$ . Отдавая ладью, черные пытаются организовать защиту.

42.  $\Phi f7 : c7$   $Kpf5 : g5$  43.  $\Phi c7-e7!$

Сказывается плохое положение черного короля. Нельзя 43. . .  $\Phi : f6$  из-за 44.  $Lg1+$   $Kpf5$  45.  $\Phi e4 \times$ . Кольцо вокруг черного короля сжимается.

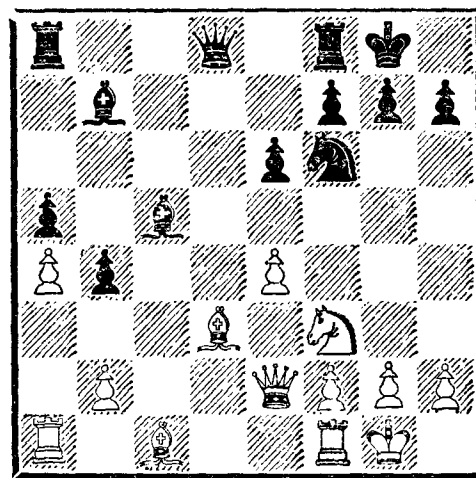
43. . .  $\Phi d4-e3$  44.  $Kf6-e4+$   $Kpg5-h5$  45.  $\Phi e7-h7+$   $Cf4-h6$  46.  $\Phi h7-d7!$  Опять «тихий» ход ферзем!

46. . .  $Ch6-f4$  47.  $Ke4-f6+$   $Kph5-g5$  48.  $Kf6-d5$ . Черные сдались.

№ 63. Ауэс

Винтер

Скарборо, 1930 г.



Ход белых



Жертва слона на h7 (или черными на h2) — сигнал к тактической операции, иногда совсем простой, иногда сложной и требующей точного комбинационного расчета. Вот характерный пример.

Белые в этой позиции сыграли 16. e4—e5 Kf6—d7?

Приводит к форсированному разгрому. Правда, черные допустили неточности уже раньше. Сейчас относительно лучше было 16. . .С : f3.

17. Cd3 : h7+!

За возможностью такой комбинации, уже достаточно хорошо известной в теории середины игры и много раз встречавшейся на практике, надо внимательно следить. При благоприятных условиях она быстро решает исход борьбы.

17. . .Kpg8 : h7 18. Kf3—g5+ Kph7—g6.

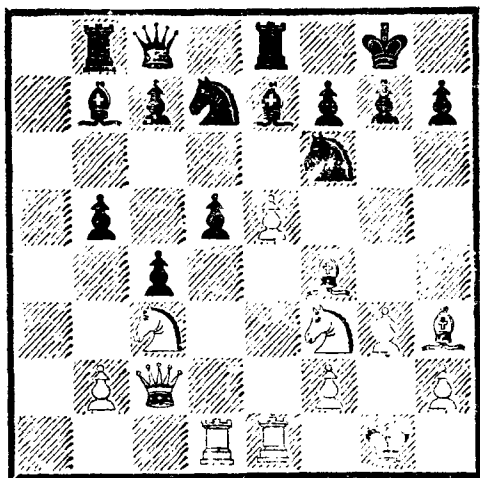
Если 18. . .Kpg8, то 19. Фh5 Ле8 20. Ф : f7+ Kph8 21. Фh5+ Kpg8 22. Фh7+ Kpf8 23. Фh8+ Кре7 24. Ф : g7×.

19. Фе2—d3+ f7—f5 20. Фd3—g3! Фd8—e7 21. Лf1—d1 Ла8—d8 22. Kg5 : e6+ Kpg6—h7 23. Ке6 : d8 Лf8 : d8 24. Сс1—g5 Сс5 : f2+ 25. Kpg1 : f2 Фе7—с5+ 26. Фg3—e3. Черные сдались.

№ 64. Пирцхалава

Уфимцев

Тбилиси, 1946 г.



Ход черных

У белых на две пешки меньше, но своим последним ходом 17. e4—e5 они надеялись создать грозную атаку в центре. Действительно, 17. . .Ке4 невозможно из-за 18. К : e4 de 19. С : d7, а на 17. . .Kh5 неприятно для черных как 18. e6, так и 18. К : d5. Следует отметить, что большую роль в этих вариантах играет связка коня d7. И вот оказывается, что сила этой связки — мнимая.

17. . .Kd7 : e5!!

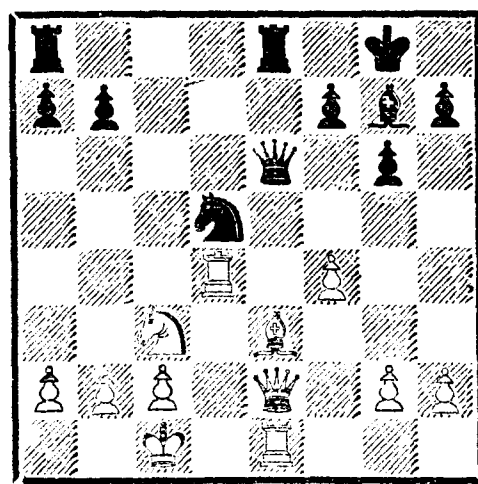
Теперь выясняется, что плохо для белых 18. С : c8 ввиду 18. . . К : f3+ 19. Kpf1 К : e1 20. Л : e1 С : c8. У черных получается более чем достаточная материальная и позиционная компенсация за ферзя.

После случившегося в партии 18. Ле1 : e5 Фс8 : h3 от атаки белых не осталось и следа. Черные вскоре выиграли. Их контрудар оказался решающим.

№ 65. Алехин

Мезиров

Чикаго, 1933 г.



Ход белых

После 19. . .Kf6—d5 положение белых кажется незащищенным. Только исключительная тактическая изобретательность позволила Алехину найти скрытую возможность спасения. Интересно отметить, что партия

была сыграна в сеансе одновременной игры вслепую.

Партия закончилась так: 20. Кс3 : d5! Сg7 : d4 21. Се3 : d4!! Фе6 : e2 22. Кd5—f6+ Кpg8—f8.

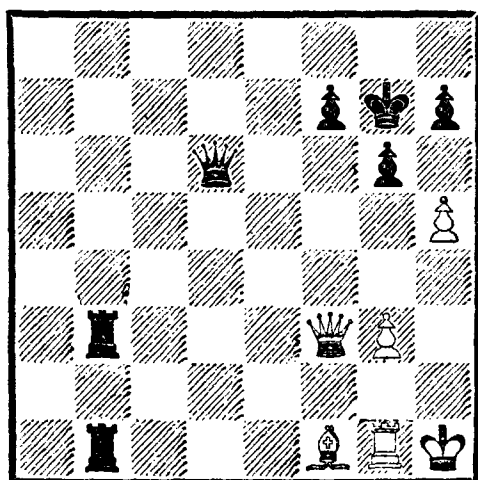
Иначе 22. К : e8+ и 23. Л : e2.

23. Кf6 : h7+ Кpf8—g8 24. Кh7—f6+, и ничья вечным шахом.

№ 66. Поляк

Коган

Ростов-на-Дону, 1937 г.



Ход белых

Пат нередко кроется в тактических уловках стороны, стремящейся избежать поражения.

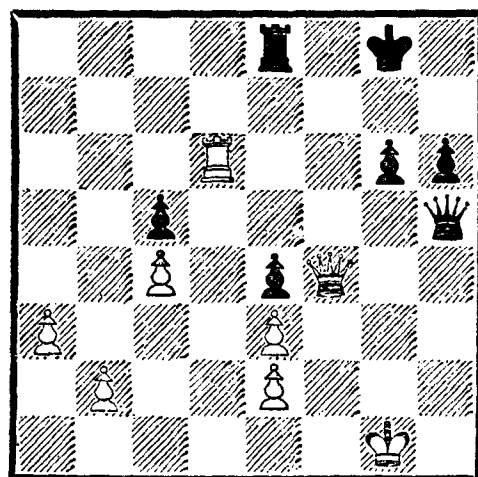
У черных атака и материальный перевес. Белые сыграли 1. Фf3—a8; они ищут спасения в любопытной ловушке. Далее было 1... Лb3 : g3 2. Лg1 : g3 Фd6 : g3? 3. Фа8—a1+!!

Вот в чем дело! На 3... Л : a1 следует 4. h6+ и ничья — пат.

№ 67. Макогонов

Чеховер

Тбилиси, 1937 г.



Ход белых

Макогонов сильно провел партию и добился выигрышной позиции: у белых на пешку больше, и фигуры их расположены активно. В подобных позициях защищающейся стороне трудно играть по определенному плану; приходится отражать непосредственные угрозы и придумывать тактические сюрпризы, ловушки и т. п.

Белые беспечно сыграли 35. Фf4—f6? Фh5—g4+ 36. Кpg1—f2?

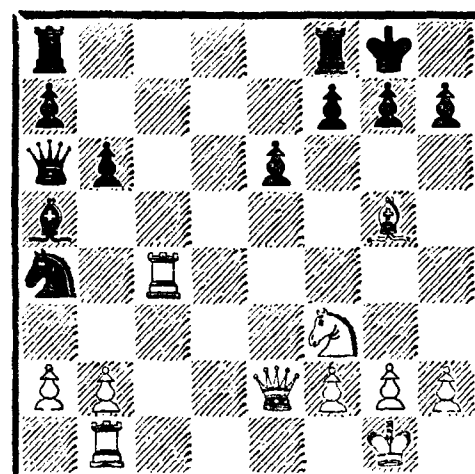
Этого оказалось достаточным, чтобы проиграть партию после 36... Ле8—f8! 37. Лd6—d8.

Как будто все в порядке, но ... 37... Фg4—h4+!, и белые сдались. Редкая позиция!

№ 68. Алехин

Штерк

1921 г.



Ход белых

Алехин ошеломил своего противника на редкость красивыми тактическими ударами:

23. Сg5—f6!

Начало блестящей комбинации, позиционное обоснование которой заключается в удаленности почти всех черных фигур от королевского фланга.

23... Лf8—c8.

Грозило 24. Лg4!

24. Фе2—e5! Лc8—c5.

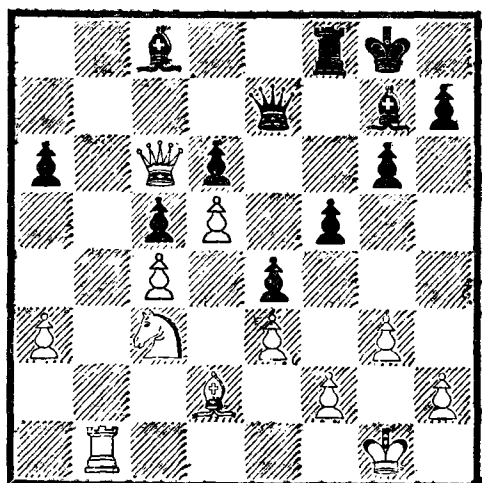
Ценой фигуры защищаясь от угрозы Фе5—g5, но попадая в другую беду.

25.  $\Phi e5-g3$   $g7-g6$  26.  $Лc4:a4$   $\Phi a6-d3$  27.  $Лb1-f1$   $\Phi d3-f5$  28.  $\Phi g3-f4$   $\Phi f5-c2$  29.  $\Phi f4-h6$ , и черные сдались.

№ 69. Бенко

Таль

Турнир претендентов, 1959 г.



Ход черных

Наступлению белых на ферзевом фланге черные противопоставили блестящие тактические контрудары:

25. . .  $f5-f4!$  26.  $Лb1-b8$   $Сс8-h3!$

Этот же ответ последовал бы и на 26.  $gf$  (26.  $ef$   $e3!$  27.  $fe$   $С:c3$  28.  $С:c3$   $\Phi:e3+$ ).

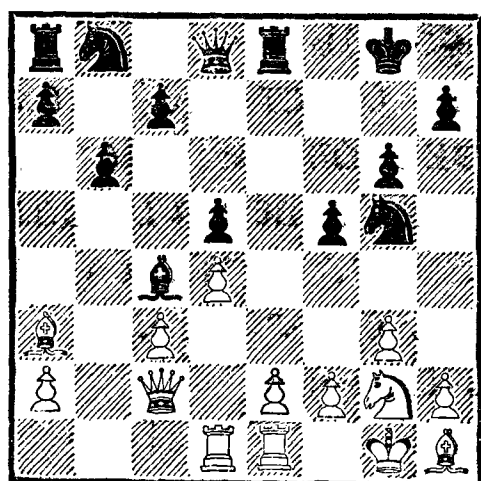
27.  $Лb8:f8+$   $\Phi e7:f8$  28.  $e3:f4$   $\Phi f8-b8!$  29.  $Кс3-e2$   $\Phi b8-b1+$ .

В этой безнадёжной позиции белые просрочили время, и им было засчитано поражение.

№ 70. Коноплев

Кан

Командные соревнования, 1928 г.



Ход черных

Здесь борьба могла быть еще очень напряженной и длитель-

ной. Шансы сторон примерно равны. Однако игравший черными осуществил тактическую операцию, руководствуясь не столько спортивными, сколько чисто эстетическими соображениями.

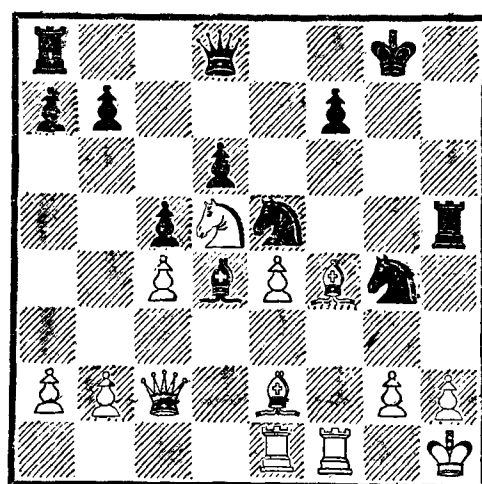
17. . .  $Ле8:e2$  18.  $Ле1:e2$   $Кg5-f3+$ , и ничья вечным шахом.

Заключительная позиция действительно оригинальна.

№ 71. Шамаев

Жидков

Армейские соревнования, 1961 г.



Ход белых

Положение после 24-го хода черных. Стремясь ликвидировать угрозы противника и увеличить свой материальный перевес, белые сыграли 25.  $Сf4:e5$   $Сd4:e5$  26.  $Се2:g4$ .

Однако теперь черные развили сильнейшую атаку; их тактические ресурсы оказались грозными.

26. . .  $Лh5:h2+$  27.  $Кph1-g1$   $\Phi d8-h4$  28.  $Сg4-h3$   $\Phi h4-g3!$

С угрозой мата в два хода —  $Лh1+!$  и  $\Phi h2\times$ .

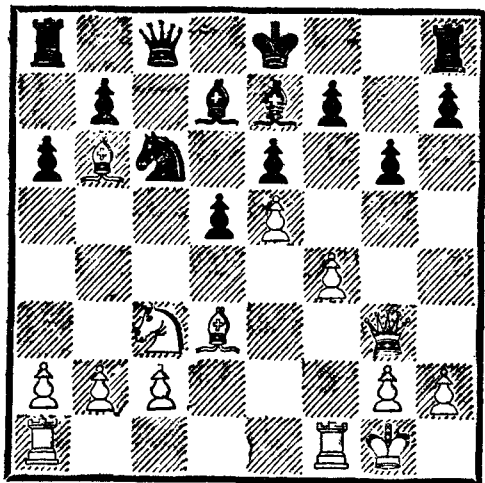
29.  $Кd5-f6+$   $Кpg8-h8$  30.  $Кf6-g4$   $Се5-d4+$  31.  $Лf1-f2$   $Лh2:h3$ .

Черные отыграли и фигуру и пешку при непрекращающейся атаке.

32.  $Кg4-e3$   $\Phi g3-h2+$  33.  $Кpg1-f1$   $\Phi h2-h1+$  34.  $Кpf1-$

e2 Лh3 : e3+ 35. Кре2—d2  
Фh1 : e1X.

№ 72. Лутиков Сахаров  
Чемпионат СССР, 1969 г.



Ход белых

Позиция после 15-го хода черных. Белые фигуры расположены значительно активнее. Выдающийся тактик, Лутиков переходит в атаку, «не считаясь с затратами».

16. f4—f5! g6 : f5 17. Фg3—g7  
Лh8—f8 18. Cd3 : f5!

Теперь в случае 18... e4  
19. К : d5 положение черных было бы катастрофическим.

18... d5—d4.

Быть может, черные перехитрили соперника? Однако следует новый комбинационный удар.

19. Cf5 : h7! d4 : c3 20.  
Лf1 : f7!

Такому напору противостоять трудно.

20... Лf8 : f7 21. Ch7—g6  
Кс6 : e5 22. Фg7 : e5 Фс8—с4  
23. Сg6 : f7+ Кре8 : f7 24.  
Ла1—f1+.

После ряда жертв у белых на фигуру меньше, зато атака стала неотразимой.

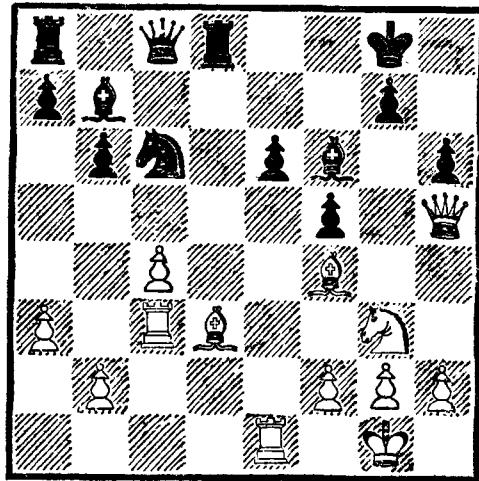
24... Кpf7—g6 25. Сb6—d4  
Фс4 : f1+.

Как принято говорить в подобных случаях,— ход отчаяния.

26. Кpg1 : f1 Ла8—f8+ 27.  
Кpf1—g1, и белые выиграли.

Атака, достойная специального приза, полученного А. Лутиковым.

№ 73. Петросян Быховский  
Чемпионат Москвы, 1968 г.



Ход белых

Нападение на ладью кажется неприятным, поскольку в случае 22. Лb3 может последовать новый удар — 22... Ка5. Однако расположение пешек королевского фланга черных заметно ослаблено. Это важное в стратегическом отношении обстоятельство позволило гроссмейстеру осуществить красивый замысел.

22. Kg3 : f5!

Принятие жертвы коня создало бы безвыходную для черных ситуацию — 22... e4 23. С : f5. Поэтому следует взятие ладьи.

22... Cf6 : c3 23. Кf5 : h6+!  
g7 : h6 24. Фh5—g6+ Сс3—g7  
25. Cf4 : h6 Лd8—d7.

У черных на ладью и коня больше, но защиты от атаки нет. Последующие ходы убедительно это доказывают.

26. Фg6—h7+ Кpg8—f8 27.  
Ле1 : e6!

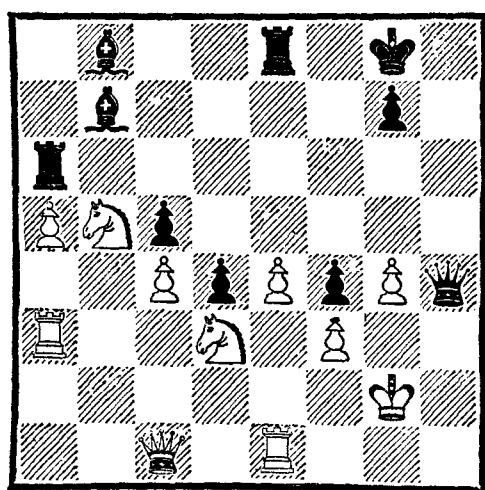
Отрезая путь отступления черному королю. Не спасает и 27... С : h6 28. Лf6+ Кре8  
29. Фg8+ и 30. Ле6X.

27. . . Ле7 28. Лf6+ Кре8  
29. Фg8+, и черные сдались,  
не дав грозному сопернику воз-  
можности завершить атаку кар-  
тинным шахом на f5.

№ 74. А. Зайцев

Гипслис

Чемпионат СССР, 1969 г.



Ход черных

Черные энергично проводят  
заключительную атаку, исполь-

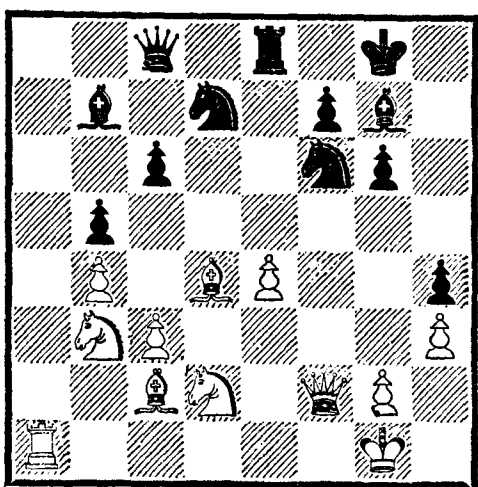
зуя ослабленное положение бе-  
лого короля: 35. . . Фh4—g3+  
36. Кpg2—f1 Ла6—h6! (но не  
36. . . Ф : f3+? 37. Кf2, и ферзь  
черных неожиданно «попался»)  
37. Кd3—f2 Лh6—h2 38. Ле1—e2  
Сb7 : e4! 39. Фc1—d1 (на 39. fe  
последовало бы 39. . . f3 с силь-  
ными угрозами) 39. . . Се4—d3!  
(весьма эффектно, а главное —  
сильно!) 40. Фd1 : d3 Фg3—d2+  
41. Кpf1—e1 Фg2 : f2+. Вот  
в чем дело! Ладья e2 связана  
по вертикали, и защита белых  
рушится; поэтому они капиту-  
лировали.

Окончание, насыщенное ин-  
тересными и поучительными так-  
тическими моментами — как осу-  
ществленными, так и оставши-  
мися за кулисами.

## ДОПОЛНИТЕЛЬНЫЕ МАТЕРИАЛЫ

### Тактика против стратегии

№ 75. Петросян Спасский  
Матч за мировое первенство, 1966 г.

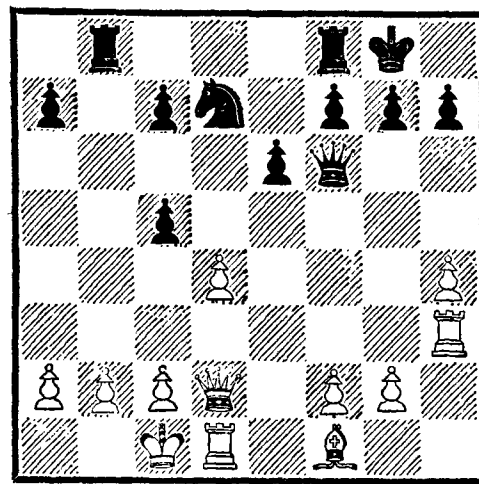


Ход черных

В стратегическом отношении бой проигран черными; их слон на b7 бездействует, фигуры расположены пассивно, пешка h4 обречена. Поэтому Спасский предпринял естественную в такой позиции попытку тактическим путем изменить закономерный ход событий и сыграл 30. . . c6—c5. После 31. Kb3 : c5 Kd7 : c5 32. b4 : c5 Cb7 : e4 кажется, что черные добились известных успехов. Однако ответ белых 33. Cc2—b3! показывает ошибочность такой оценки. Далее было: 33. . . Ce4—f5 34. Ла1—a7 Kf6—d7 35. Kd2—f3 Фс8—b8, и черные сдались, не дожидаясь решающего продолжения 36. c5—c6.

Стоит подчеркнуть, что, хотя окончание партии носит тактический характер, фундамент победы белых был заложен стратегическим путем.

№ 76. Спасский Петросян  
Матч за мировое первенство, 1966 г.



Ход белых

Стратегический перевес на стороне белых, поскольку черные пешки ферзевого фланга слабы и представляют собою (пока теоретически) мишень для атаки. Однако черные стараются осложнить игру.

15. Фd2—g5!

Прозаический размен ферзей позволяет белым ликвидировать тактические шансы противника и начать осаду слабых пешек.

15. . . c5 : d4 16. Фg5 : f6 Kd7 : f6 17. Лd1 : d4 Лb8—b7 18. Лh3—b3!

После размена одной пары



ладей позиционное преимущество белых будет еще рельефнее.

18. . . Л : b3 19. ab Ла8 20. Лс4 Ке8 21. Ла4 Кd6 22. g3 Кpf8 23. Сg2 Лс8 24. Л : a7 Кре7 25. Кpd2 h6 26. c4 g5 27. hg hg 28. Крс3 Кpd7 29. b4 Лh8 30. b5 Лh2 31. Сс6+ Кpd8. Черные сдались; ходом 32. c5 белые победоносно форсируют события.

Мы привели примеры, в которых стратегические факторы превалировали над тактическими. На практике не всегда бывает так.

Кан

Рюмин

Москва, 1938 г.

1. d2—d4 Kg8—f6 2. c2—c4 e7—e6 3. Kg1—f3 b7—b6 4. g2—g3 Сс8—b7 5. Cf1—g2 Cf8—b4+ 6. Сс1—d2 Сb4 : d2+ 7. Фd1 : d2 d7—d6 8. 0—0 Kb8—d7 9. Kb1—c3.

Белые умышленно допускают дальнейшее упрощение позиции, желая испытать на практике создающиеся стратегические мотивы — нажим в центре, подготовку атаки королевского фланга.

9. . . Kf6—e4 10. Кс3 : e4 Сb7 : e4 11. Kf3—e1 Се4 : g2 12. Ке1 : g2 0—0 13. e2—e4 e6—e5 14. f2—f4 e5 : d4.

Лучшее продолжение, основанное на правильной и глубокой оценке позиции. Черные уступают центр, но зато создают давление на пешку e4. В данной партии это давление в конечном итоге уравнило шансы сторон и привело к мирному исходу борьбы.

15. Фd2 : d4 Лf8—e8 16. Ла1—e1 a7—a5 17. Kg2—e3 Кd7—c5 18. Ке3—d5.

Не годится 18. Kf5? из-за Фf6! 19. Ф : f6 gf.

18. . . Фd8—d7 19. Ле1—e3 Ла8—d8 20. Лf1—e1 f7—f6 21. Кpg1—h1.

Белые построили очень сильную позицию в центре. Однако черные, в свою очередь, прочно окопались. Теперь единственный путь к игре на выигрыш — организация атаки на королевском фланге.

21. . . Кpg8—h8 22. b2—b3 Лd8—b8 23. Кd5—c3 Лb8—d8.

Следует подчеркнуть, что черные располагают потенциальными тактическими возможностями. Но пока соблазнительное на первый взгляд продолжение f6—f5 приводило здесь или на следующем ходу к проигранному для черных эндшпилю: 24. ef Л : e3 25. Ф : e3 Ф : f5 26. Фе8+! Фf8 27. Ф : f8+ Л : f8 28. Ле7 Ка6 29. Кd5 Лс8 30. f5.

24. Фd4—d2 Ле8—e6 25. g3—g4 Лd8—e8 26. Фd2—g2 c7—c6 27. h2—h4 Кph8—g8! 28. f4—f5 Ле6—e5 29. g4—g5 Фd7—f7 30. Фg2—f3 Кpg8—f8 31. Ле1—e2 Кpf8—e7 32. Кс3—d1.

Единственный маневр, позволяющий белым поддержать инициативу благодаря угрозе Кd1—f2—g4.

32. . . Кре7—d8 33. Кd1—f2 d6—d5.

Тактика в действии — как раз вовремя! Этим прорывом в центре, несколько парадоксальным на вид после перевода короля в центр, черные окончательно отбивают атаку противника, форсируя ничейный исход.

34. e4 : d5 Ле5 : e3 35. Ле2 : e3 Ле8 : e3 36. Фf3 : e3 c6 : d5. Согласились на ничью.

Москва, 1949 г.

1. d2—d4 d7—d5 2. c2—c4 e7—e6 3. Kb1—c3 c7—c6 4. Kg1—f3 d5 : c4 5. e2—e3 b7—b5 6. a2—a4 Cf8—b4 7. Cc1—d2 a7—a5 8. a4 : b5 Cb4 : c3 9. Cd2 : c3 c6 : b5 10. b2—b3 Cc8—b7 11. b3 : c4 b5—b4 12. Cc3—b2 Kg8—f6.

Противники разыграли форсированный (после 5. e3 b5) дебютный вариант. Одному по душе сильный центр и два слона белых, другому — потенциальные возможности черных, связанные с наличием у них проходных пешек «а» и «b».

13. Cf1—d3 0—0 14. Фd1—c2 Kb8—d7 15. 0—0 Фd8—c7 16. e3—e4 e6—e5!

В этом смелом ходе заключается, по существу, единственная возможность черных тактически противодействовать стратегии белых. Если теперь белые попытаются забрать пешку e5, то черные с выгодой отыграют ее путем Kg4. Малопривлекательно и 17. d5 Lfe8 с последующим Kc5, в этом случае черные проходные пешки сразу становятся грозными.

17. Lf1—e1 Lf8—e8 18. c4—c5 e5 : d4 19. Cb2 : d4 Kf6—g4 20. Cd3—c4 Kd7—e5 21. Kf3 : e5 Kg4 : e5 22. Cc4—d5.

Заслуживало внимания 22. Cb3, блокируя черные пешки и угрожая начать при поддержке двух слонов наступление пешками «е» и «f».

22. . . Cb7—c6 23. Фc2—b3 Ke5—g4.

Неудачный маневр; черные просмотрели возражение противника.

24. Фb3—h3.

Если теперь 24. . . Ke5, то 25. Фg3, если же 24. . . Kh6, то 25. Ce3 к выгоде белых. Поэтому черные решаются на следующий острый ответ.

24. . . Cc6 : d5 25. Фh3 : g4.

Таким путем белые выигрывают пешку. При 25. ed Фf4 черные получали опасную контригру.

25. . . f7—f5 26. Фg4 : f5.

Возможно, сильнее было 26. ef; белые отказались от этого продолжения, опасаясь размена одной из ладей.

26. . . Cd5—e6 27. Фf5—g5 a5—a4 28. Le1—b1 b4—b3 29. Cd4—b2 Ce6—c4 30. Lb1—e1 h7—h6 31. Фg5—g6.

Лучше было сразу 31. Фg4.

31. . . Le8—e6 32. Фg6—g4 Le6—c6 33. f2—f4 Lc6—a6.

Рискованно 33. . . Л : c5 из-за 34. f5 с сильной атакой.

34. Cb2—a3 Ла8—f8 35. e4—e5 Cc4—e6 36. Фg4—e2 Ла6—c6 37. Фе2—e4?

Лучше 37. Фе3 с угрозой перевести одну из ладей на d6.

37. . . Lc6 : c5!

Остроумная тактическая находка! Жертва качества обеспечивает черным по меньшей мере ничью.

38. Фе4—b4 Lf8—c8 39. Фb4 : c5 Фc7 : c5+ 40. Ca3 : c5 Lc8 : c5 41. Ла1 : a4 Lc5—b5.

Еще сильнее было 41. . . Lc2.

42. Ла4—a1 b3—b2 43. Ла1—b1 Ce6—f5 44. Kpg1—f2 Lb5—b3. Согласились на ничью.

Активное расположение черных фигур компенсирует материальный перевес белых.

На основании каких конкретных соображений «заклучен мир» в этой, казалось бы, отнюдь не ничейной позиции?

Белые могут попытаться достичь успеха движением своей проходной пешки. Однако после примерного 45. e6 Kpf8 46. e7+ Кре8 47. Лbd1 Лb8 эта попытка не проходит; белые вынуждены вернуться ладьей на b1 и теряют пешку e7.

Другой план белых может заключаться в отвлечении слона с поля f5; однако после 45. h3 h5 черные угрожают «зажать» королевский фланг посредством h5—h4 и усилить свою позицию приближением короля на e6. Поэтому белым лучше всего самым форсировать ничью, чего они достигают без труда: 45. h3 h5 46. g4 hg 47. hg С : g4 48. Ле2! С : e2 49. Кр : e2 g6 (иначе f4—f5) 50. Кpd2 Kpf7 51. Крс2 Лb4 52. Л : b2 Л : f4 53. Лb7+.

Доннер Ларсен  
Матч-турнир в Лейдене, 1970 г.

1. d2—d4 c7—c5 2. d4—d5 d7—d6 3. e2—e4 Kg8—f6 4. Cf1—d3.

Одна из тех беспретенциозных на вид схем развития в индийской защите, которые в действительности содержат немало яда. Белые намерены укрепить свои позиции в центре и затем начать наступление движением пешки «f».

4. . . g7—g6.

Продолжение 4. . . c4 5. С : c4 К : e4 6. Фе2 или 6. Фd4 вело при стратегически упрощенной обстановке к более свободной игре для белых. Ларсен избирает обычную для подобных ситуаций систему развития, fianкеттируя слона и стремясь к сложной борьбе.

5. Kg1—e2 Cf8—g7.

И здесь 5. . . c4 6. С : c4 К : e4 7. Фd4 Kf6 8. Cg5 Cg7

9. Kbc3 благоприятнее для белых; возможно 9. . . h6 10. Се3 0—0 11. Фd2 Kg4 12. Cd4 или 9. . . 0—0 10. Фh4.

6. 0—0 0—0 7. c2—c4 e7—e6 8. Ке2—c3.

Казалось бы, естественнее 8. Kbc3, продолжая развитие фигур. Но Доннер предпочитает вывести коня b1 на поле d2, чтобы затем, в зависимости от обстоятельств, перебросить его на один из флангов.

8. . . e6 : d5.

Логическое следствие предыдущего хода черных. Но теперь им все время придется считаться с важным стратегическим фактором — преобладанием белых в центре. Поэтому заслуживало внимания 8. . . e5 (ответная потеря времени!) с переменной плана действий. После 8. . . e5 не проходит 9. f4 из-за ef 10. С : f4 Kg4, и черные захватывают пункт e5. Если 9. Cg5, то 9. . . h6 10. Ch4, и здесь возможно как романтическое 10. . . Фb6 с намерением при случае продемонстрировать контринициативу (Kh5), так и более спокойное Kb8—a6—c7, Сс8—d7—подготовка подрыва b7—b5. Следует заметить, что запираение центра посредством e5 в индийских построениях далеко не всем по вкусу. Но в данном случае для такого продолжения есть конкретная мотивировка — необычная перестройка белых фигур.

9. c4 : d5 Kb8—d7 10. Kb1—d2 a7—a6 11. a2—a4.

Конечно, белые препятствуют продвижению b7—b5. На 11. Кс4 у черных есть очевидный ответ — 11. . . Kb6 (12. Ка5 Kb : d5!).

### 11. . . Kf6—h5.

Вступая на путь тактической борьбы против плана наступления белых, связанного с продвижением f2—f4—f5.

### 12. f2—f4.

Принципиальный и безбоязненный ответ. Играя так, белые должны были точно оценить тактические возможности своего грозного соперника.

### 12. . . Cg7—d4+ 13. Kpg1—h1.

Теперь весьма соблазнительной может показаться лихая атака — 13. . . Фh4 с угрозой «всего только» мата в один ход (Kg3). Как белым защищаться? На 14. Фf3 у черных имеется сокрушительный ответ 14. . . Ке5!! 15. fe? Cg4! с немедленным выигрышем. Белым пришлось бы на 14. . . Ке5 ответить 15. g3 К : f3 16. gh К : h4, оставаясь без пешки. После 14. Лf3 Kdf6 15. g3 Фh3 у черных контригра, основанная на слабости белых полей в лагере противника. Увы, скромный ход 14. Ке2! отражал все угрозы черных. Так, например, 14. . . Ке5? 15. fe С : e5 16. Kf3, и белые выигрывают. Конечно, черные не обязаны жертвовать фигуру, но конница белых, разворачиваясь, как пружина (Kf3!), вынуждает отступление сил противника.

### 13. . . Kd7—f6 14. Kd2—f3 Лf8—e8.

Неочевидная, но очень серьезная неточность. Логично (и при том в духе предыдущей игры черных) было 14. . . Cg4, заканчивая развитие и активно маневрируя фигурами.

### 15 f4—f5!

Прерывая коммуникации черных и начиная наступление на королевском фланге. При

этом Доннер игнорирует угрозу 15. . . С : c3 16. bc К : e4 17. С : e4 Л : e4 ввиду 18. Kg5, и всего за одну пешку белые получают опасную атаку; в случае 18. . . С : f5 белые выигрывают не качество (19. К : e4 С : e4), а фигуру — 19. Л : f5 gf 20. К : e4 fe 21. Ф : h5. Рассмотрим примерные варианты после 18. Kg5.

I. 18. . . Лh4 19. Фе1 Лg4 (c4) 20. fg fg 21. Kf7 с нападением на ферзя и угрозой Kh6+, решающей исход борьбы вне зависимости от положения черной ладьи на четвертой горизонтали.

II. 18. . . Ле5 19. fg fg 20. Kf7 Фh4 21. К : e5, и белые выигрывают (21. . . Kg3+? 22. Kpg1 К : f1 23. Kf3, и черные остаются без фигуры). На 19. fg черные могут ответить 19. . . Л : g5 20. С : g5 Ф : g5 21. gf+ Kpf8. В этом случае нецелесообразно 22. Фе2 из-за 22. . . Cg4! (но не 22. . . Cd7 23. Лаe1, угрожая все тем же — Фе8+!). Заслуживает внимания 22. Фb1 с угрозами Ф : h7 и Фb6. Реплика 22. . . Kf4 не имеет смысла — белые ответят 23. Фе4. Не солидно 22. . . Ch3!?. В дальнейшем может последовать хотя бы 23. Ла2 с переброской ладьи на f2. Необходимо добавить, что в ответ на 18. . . Ле5 белые могут продолжать атаку и по-иному: 19. g4 Kf6 20. c4; черным не легко защищаться.

III. 18. . . Ле7 19. g4 h6 (f6) 20. gh hg (fg) 21. С : g5 или 19. . . Kf6 20. fg — обе ситуации не требуют пояснений.

### IV. 18. . . Ле8 19. g4.

Не проходит 19. К : f7 Кр : f7 20. fg++ Кр : g6 21. Фd3+ Kpg7 22. Лf7+ Кр : f7

23. Ф : h7+ Kg7 23. Ch6 Фf6  
 25. С : g7 Cf5 (можно и 25. . .  
 Фf5, но не 25. . . Ф : g7? из-за  
 26. Лf1+). Интересно отметить,  
 что в приведенном варианте чер-  
 ные, несмотря на большой мате-  
 риальный перевес, могут отра-  
 зить атаку, видимо, только хо-  
 дом 24. . . Фf6. Если, например,  
 24. . . Ле5 (24. . . Лg8 25. Лf1+),  
 то 25. Лf1+ Cf5 (25. . . Лf5 26.  
 Ф : g7+ Кре8 27. Фg6+, и белые  
 должны выиграть) 26. Ф : g7+  
 Кре8 27. Сg5 Ле7 (27. . . Фb8  
 28. g4! Се4+ 29. Кpg1; 27. . .  
 Фс8 28. Фg8+ Кpd7 29. Фf7+) 28.  
 С : e7 Ф : e7 29. Фg8+ Фf8 30.  
 Ф : f8+ Кр : f8 31. Л : f5+ Кpg7  
 32. а5, и черным предстоит защи-  
 щаться в ладейном окончании без  
 пешки.

Вернемся, однако, к варианту  
 18. . . Ле8 19. g4. Встречные  
 нападения на белого коня, 19. . .  
 h6 или 19. . . f6, удовлетво-  
 рительны из-за (соответственно)  
 20. К : f7 или 20. К : h7 (на-  
 пример, 19. . . f6 20. К : h7!  
 gf 21. gh Кр : h7 22. Фd2). Сле-  
 довательно, черные должны от-  
 ступить конем.

Итак, 19. . . Кf6 20. Фf3  
 или 20. с4; 19. . . Kg7 20. f6  
 h6 21. Kh3 Kh5 22. Фf3 — все  
 это сулит успех белым.

15. . . g6 : f5 16. e4 : f5  
 Кpg8—h8 17. Кf3 : d4 с5 : d4.

После этого размена поло-  
 жение черных стратегически про-  
 играно. В их позиции много  
 слабых пунктов и пешек, слон  
 отрезан от места боя. Черно-  
 польный же слон белых сильнее  
 любой легкой фигуры против-  
 ника, по крайней мере на ка-  
 чество.

18. Кс3—e4 Кf6 : e4 19.  
 Фd1 : h5.

В результате небольшой раз-  
 менной операции белые активизи-  
 ровали ферзя и сократили число  
 защитников черного короля.

19. . . Фd8—f6.

На 19. . . Кf6 белые отве-  
 тили бы, конечно, не 20. Ф : f7??  
 из-за Лf8, а 20. Фh4! с угрозой  
 Сg5 (20. . . К : d5 21. f6).

20. Сс1—h6 Сс8—d7 21.  
 Лf1—f4 Ке4—с5 22. Ch6—g5  
 Фf6—e5.

Или 22. . . Фg7 23. f6 Фg8  
 24. Ch6 К : d3 25. Сg7+ с быст-  
 рым матом.

23. Фh5—h6. Черные сда-  
 лись.

## О преимущенности стратеги- ческих и тактических идей

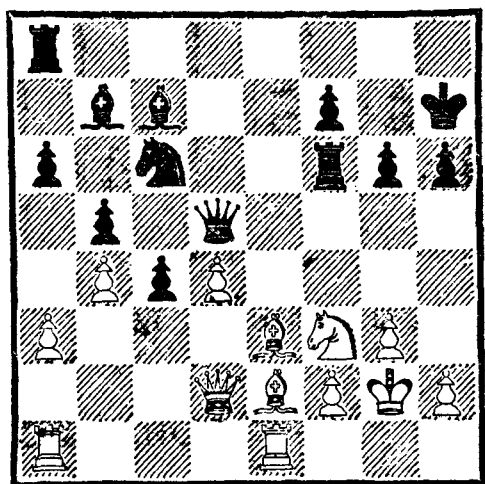
В шахматной литературе уже  
 не раз приводились случаи сов-  
 падения стратегических, комби-  
 национных или тактических  
 идей. В частности, подобные сов-  
 падения или повторения неодно-  
 кратно играли роль решающего  
 фактора при присуждении при-  
 зов за красоту.

В самом деле, оригинальность  
 комбинаций является обязатель-  
 ным условием для высокой их  
 оценки. Но значит ли это, что  
 для шахматиста-практика нали-  
 чие «предшественников» его за-  
 мыслов должно оцениваться  
 в полной мере отрицательно?  
 Ни в коем случае! Ведь подоб-  
 ные повторения, как правило,  
 помогают формированию теории  
 наименее изученной стадии  
 игры — середины. Они говорят  
 о познаниях, накопленных шах-  
 матистом, о его стратегической  
 дальновидности, комбинацион-  
 ном зрении, тактическом уме-  
 нии — важных слагаемых та-  
 ланта.

Вспомним позицию в партии из сеанса одновременной игры мастера Г. Каспаряна (стр. 38). Каспарян осуществил эффектную комбинацию. Семью годами ранее в печати появилась блестящая концовка:

№ 27 Попов

Рюмин



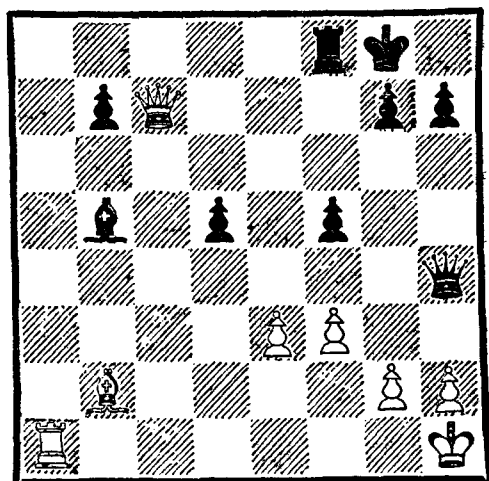
Ход черных

Борьба закончилась так:  
1. ... Лf6 : f3! 2. Се2 : f3 Фd5:  
f3+! 3. Кpg2 : f3 Кс6 : d4++  
4. Кpf3—g4 Сb7—c8+ 5. Кpg4—  
h4 Кd4—f3X.

Сходство и стратегических ситуаций и самих комбинаций не вызывает сомнений. Не вызывает сомнений и то, что мастер Каспарян мог самостоятельно найти осуществленный им замысел. Но вероятным представляется другое: в памяти мастера была зафиксирована комбинационная идея, и это обстоятельство, быть может, помогло ему найти блестящее решение.

А теперь обратимся к примерам из области стратегии.

№ 78. Шпильман Романовский  
Москва, 1935 г.



Ход черных

Оценивая позицию, М. Эйве писал: «Белые ничего не достигли, кроме отыгрыша материала, разноцветных слонов и упрощений, однако, в то время как черный слон не имеет объектов для атаки, белый слон владеет сильной диагональю. В связи с этим обстоятельством три фигуры белых развивают очень сильное давление на позицию короля черных, в то время как черные не имеют надежды когда-либо освободиться».

Добавим, что для достижения позиции на диаграмме белые временно пожертвовали пешку, разменяв при этом белопольного слона на коня противника.

Далее в партии последовало:  
29. ... Фh4—h6 30. Фc7 : b7  
Сb5—c6 31. Фb7—c7 Лf8—f7  
(защищаясь от угрозы Ла7) 32.  
Фc7—b8+ Лf7—f8 33. Фb8—b6  
Сс6—e8 (теперь грозило 34. Ла7  
Лf7 35. Фd8+ Лf8 36. Фе7)  
34. Фb6—d4 Се8—f7 35. Ла1—  
a6! Фh6—g5 36. Ла6—c6 h7—h6?  
(ошибка, как бы подчеркиваю-  
щая трудность защиты черных)  
37. f3—f4 Фg5—g4 38. Лс6 : h6!  
Лf8—b8 39. h2—h3 Фg4—g3 40.  
Лh6—c6 Лb8—e8.

Эйве рекомендовал здесь  
40. ... Лb3, поскольку продол-  
жение 41. Лс8+ Кph7 42. Лс7  
опровергалось ответом 42. ...  
Л : e3! Голландский гроссмей-  
стер считал, что, несмотря на  
потерю черными пешки, они хо-  
дом 40. ... Лb3 «еще могли  
добиться ничьей». Возвращаясь  
к оценке исходной позиции,  
можно сделать вывод, что она  
для черных трудна, но еще не  
является в полной мере проиг-  
рышной. Трудность положения  
черных в том, что они обречены



на длительную оборону без наличия контригры — верный предвестник поражения.

41. Лс3 Ле4 42. Фd2 Кph7 (42. . . d4? 43. Лс8+ Ле8 44. Л : e8+ С : e8 45. Ф : d4 Сс6? 46. Фс4+) 43. Лd3 Фh4 44. Кph2 Фh5 45. Ла3 Ле7 46. Фd4 Фg6 47. Ла6 Ле6 48. Ла7 Ле4 49. Фd2 Ле6 50. Фd4 Ле4 51. Фd2 Ле6 52. Сd4 Ла6 53. Лb7 Лс6 54. Фb2 Ле6 55. Фс2 Ле4 (при случае грозило g2—g4) 56. Фс7 Кpg8 57. Лb3 Кph7 58. Лb7 Кpg8 59. Лb3 Кph7 60. Фd8 Ле8 61. Фh4+ Фh6 (не помогало 61. . . Фh5 62. Ф : h5+ С : h5 ввиду 63. Лb7 Лg8 64. Лd7, а так же 61. . . Кpg8 ввиду 62. e4! с угрозой Лg3) 62. Ф : h6+.

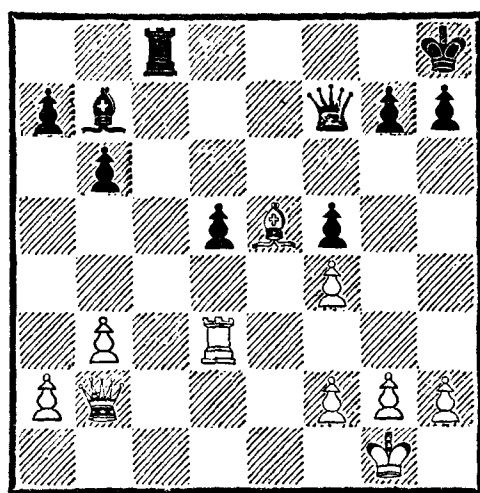
Размен ферзей Эйве сопровождал восклицательным знаком, приведя вариант: 62. . . Кр : h6 63. Лb7 Кpg6 (63. . . Лf8 64. Сс5 Лс8 65. Л : f7 Л : c5 66. Л : f5) 64. g4 Лf8 (64. . . fg 65. f5+) 65. Кpg3 fg 66. hg Кph7 67. f5 Кpg8 68. g5 с угрозой g5—g6.

Далее в партии было: 62. . . gh 63. Лb7 Кpg8 64. g4 fg 65. hg Лс8 66. Кpg3 Ле8 67. Лd7 Ле6 68. Се5 Ле8 69. Лd6 Се6 70. Сd4 Кph7 71. f5 Cf7 72. Лd7 Кpg8 73. Лd6 Кph7 74. Лf6 Сg8 75. Лg6 Ле7 76. Кph4.

Черные сдались, поскольку на 76. . . Лb7 (d7, f7) решает 77. g5 hg+ 78. Кр : g5. Впрочем, при 76. . . Лf7 возможно и простое 77. Кph5.

Борьба в этой партии наглядно и весьма убедительно демонстрирует трудности ведения защиты в подобных ситуациях. Такой вывод получил подтверждение, в частности, совсем недавно, «всего» через тридцать пять лет...

Матч за звание чемпиона СССР,  
1970 г.



Ход черных

Только что произошел размен — черные обменяли коня с5 на белого слона d3. К ходу черных 31. . . Лс8—с6 С. Флор сделал следующее примечание: «Итак, на доске разноцветные слоны, часто — надежная гарантия ничьей. Но если одна сторона атакует, то при разноцветных слонах шансы на победу очень велики, ибо в атаке фактически участвует лишняя фигура. В самом деле: слон белых на e5 стоит как регулировщик движения, как командующий, в то время как слон черных на b7 играет роль статиста».

Интересно сравнить это примечание с оценкой позиции из партии Шпильман — Романовский, данной Эйве. Сходство обеих позиций не вызывает сомнений.

В партии Петросян — Полугаевский последовало: 32. h2—h3 h7—h6 33. Лd3—e3 Лс6—g6 34. Се5—d4 Кph8—h7 35. Фb2—c2 Фf7—d7 36. Кpg1—h2 Сb7—c8 (конечно, этот ход, сделанный в цейтноте, облегчает задачу белых; они получают возможность вторгнуться ладьей на c7) 37. Ле3—с3 Сс8—a6 38. Лс3—с7

**Фd7—e6 39. g2—g4!** (см. примечание к 55-му ходу партии Шпильман — Романовский. Здесь пешечный удар немедленно решает исход борьбы) **39. . . Са6—f1 40. Фc2 : f5 Фе6 : f5 41. g4 : f5 Лg6—g2+ 42. Kph2—h1**, и черные сдались ввиду угрозы **Лc1**.

Накопление и систематизация различных сходных примеров позволяет судить о преемственности и развитии шахматных идей.

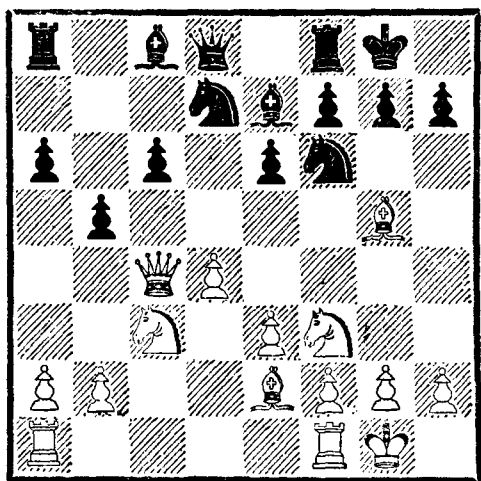
### Жертва пешки

В этом небольшом разделе речь пойдет о позиционной жертве пешки — ради захвата инициативы, для защиты, для активизации фигур, усиления давления.

Примеры взяты из партий автора, сыгранных в одном из полуфиналов первенства СССР (1952 г.).

№ 80. Чаплинский

Кан



Ход белых

Черные только что сыграли **10. . . b7—b5**. Еще не закончив развития, они предлагают жертву пешки. Цель этой операции состоит в том, чтобы ценою жертвы перевести игру на рельсы сложного миттельшпиля с позиционной компенсацией в виде двух сильных слонов и активного расположения фигур. Пар-

тия продолжалась так: **11. Фc4 : c6**.

Отказ от принятия жертвы путем **11. Фd3** или **11. Фb3** означал сражение в дебютной стадии, но в связи с очевидным ответом **11. . . c5** в основном освобождал черных от трудностей.

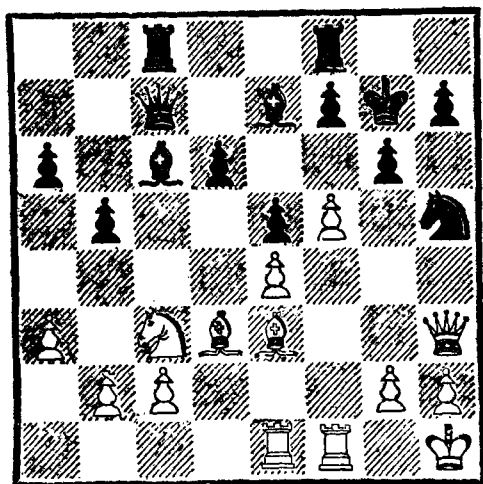
**11. . . Ла8—a7 12. Cg5 : f6**.

Размен слона на коня практически вынужден ввиду угроз **Лc7** или **Cb7**.

**12. . . Kd7 : f6 13. Kc3—e4 Ла7—c7 14. Ke4 : f6+ Ce7 : f6 15. Фc6—e4 Cc8—b7 16. Фе4—b1 Фd8—a8 17. Фb1—d1 Лf8—c8**.

После этой серии ходов осуществленная черными жертва пешки может претендовать на положительную оценку. Сдвоенные по открытой вертикали ладьи могут при первом удобном случае вторгнуться в лагерь противника, белопольный слон обстреливает большую диагональ, другой слон (в ответ, например, на **18. Ke1**) поддержит продвижение **e6—e5**. Можно считать, что позиционная жертва пешки была правильной. Такой вывод подтверждается и дальнейшим течением партии, для иллюстрации приводимой до конца: **18. Cd3 g6 19. Фе2 a5! 20. Лfd1 (20. C : b5 Лc2) 20. . . b4 21. Kd2 Лd8 (21. . . C : g2? 22. e4 Ch3 23. Фf3) 22. f4 a4 23. Kc4 Фа7 24. Лас1 b3 25. ab ab 26. Фd2 Kpg7 27. Kph1 Ca8 28. Лс3 Ce7 29. Л : b3 Фа4 30. Фc2 Cb4 31. Лс3 Фа7 32. Лb3 Фа4 33. Лс3 Фа7 34. Лb3**. Ничья.

На диаграмме 81 позиция, возникшая после хода **19. . . Kpg8—g7**. Под угрозой сильной атаки черные приняли решение — в от-



Ход белых

вет на любое нападение на коня предложить жертву пешки. Далее последовало 20.  $Cd3-e2$   $Kh5-f4$  21.  $Ce3 : f4$ .

Поддерживало напряжение в позиции 21.  $Fg3$ , соблазнительной представлялась и жертва качества (31.  $L : f4$ ). Белые избирают наиболее простое и очевидное продолжение.

21...  $e5 : f4$  22.  $Lf1 : f4$   $Ce7-f6$ .

Пожертвовав пешку в целях защиты (устранен опасный слон белых!), черные прежде всего укрепляют положение короля. Конечно, нельзя и помышлять пока о взятии на  $c3$ , так как в этом случае черный король мог вновь попасть под атаку.

23.  $Le1-f1$   $g6-g5$  24.  $Lf4-f3$   $Lf8-h8$  25.  $Fh3-h5$ .

Важное достижение черных; белые вынуждены временно блокировать ферзем поле  $h5$ — во избежание активного выступления пешки ( $h7-h5$ ).

25...  $h7-h6$  26.  $Ce2-d3$   $Fc7-b7$  27.  $Lf3-e3$   $Lc8-e8$ .

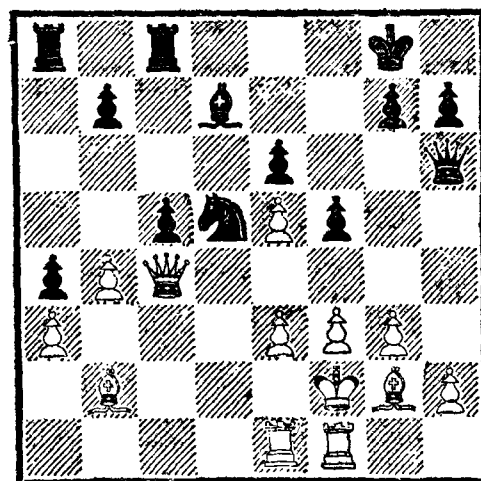
Черные постепенно активизируют все свои фигуры. Жертва пешки уже оправдалась, так как белым приходится больше заботиться о нейтрализации нарастающей контригры противника, чем о реализации материального перевеса.

28.  $Fh5-f3$   $h6-h5$  29.  $Lf1-e1$   $Cf6 : c3$ .

Быть может, несколько поспешное стремление определить полную безопасность позиции для черных. Как правило, не следует легко соглашаться на размен одного из двух сильных слонов. Правда, окончание партии показывает, что и сейчас у черных сохраняется достаточная позиционная компенсация за пожертвованную пешку.

30.  $bc f6$  31.  $c4$   $Ff7$  32.  $cb ab$  33.  $Fd1$   $Le5$  34.  $Fa1$   $La8$  35.  $Fd4$   $Fc7$ .

Согласились на ничью. Угроза дальнейшей активизации черных фигур вполне реальна; сейчас под ударом пешка  $a3$ , возможно при случае и  $La4$ .



Ход белых

Жертвой пешки 25...  $c5$  черные стремятся захватить инициативу. Конечно, грубой ошибкой было бы 25...  $F : h2??$  из-за 26.  $Lh1$ .

26.  $b4 : c5$   $b7-b6$ .

Строго говоря, пешка отыгрывается сразу, и поэтому жертва может показаться мнимой. Но, как будет видно из дальнейшего, при отыгрыше пешки черным пришлось считаться с некоторыми осложнениями в центре.

27. e3—e4 Лс8 : с5 28. Фс4—d4.

Фигуры черных «повисли», но в их распоряжении более чем достаточные контругрозы.

28. . . f5 : e4.

Здесь и далее черные уклоняются от взятия на h2 (в сочетании с угрозой Лс2+), избирая другой, чисто позиционный план игры.

29. Ле1 : e4.

При 29. fe ответ Ф : h2 уже не вызывал никаких сомнений—грозило вступление в бой еще одного резерва (Лf8+).

29. . . Лс5—с2+ 30. Кpf2—g1 Ла8—с8.

Черные снова уклоняются от осложнений (30. . . Лd2 31. Сс1). Но теперь они добились большого позиционного перевеса.

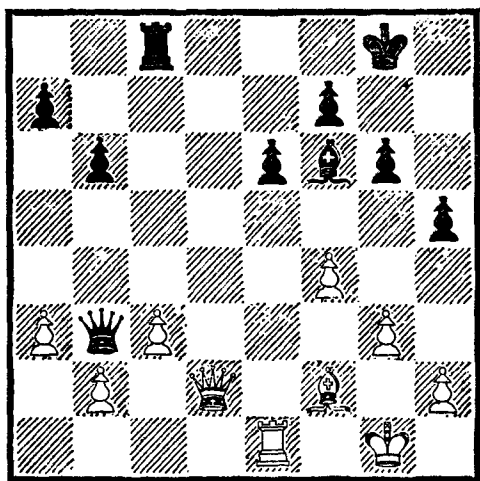
31. Лf1—f2 Cd7—b5 32. Лf2 : с2 Лс8 : с2 33. f3—f4 Сb5—с6.

А. Толуш указал здесь эффектную возможность 33. . . Cf1, но и в партии было сделано всего еще по одному ходу...

34. Ле4—e1 Кd5—e7. Белые сдались.

№ 83. Ней

Кан



Ход белых

В партии Ней — Кан черные ходом 26. . . Сg7—f6 подготовили захват линии «d» посредством Лd8. Положение черных, бесспорно, заслуживает предпочтения; пешечное трио белых

на ферзевом фланге представляет собою очевидную мишень для атаки, все пешки белых расположены на полях, ограничивающих свободу действий своего слона. Как продолжать белым после 26. . . Cf6? Не годится 27. Cd4 из-за простого 27. . . С : d4+ с немедленной потерей пешки b2 или вторжением черной ладьи на с2. Терпеливая защита 27. Се3 Лd8 29. Фе2 и при случае Ле1—с1—с2—d2 все-таки оставляла за черными позиционный перевес. Белые ответили 27. Фd2—d7—активная реплика, на которую, собственно говоря, и рассчитывали черные. Далее последовало 27. . . Лс8—d8.

Конечно, черные не были обязаны жертвовать пешку. Однако в случае 27. . . Лf8 28. Ф : a7 Ф : b2 29. Ф : b6 они не могли бы рассчитывать на успех. Еще менее перспективно 27. . . Ла8 28. Фb7 Фd5 29. Ф : d5 ed 30. Лd1 Лd8 31. Cd4, и бороться за ничью нужно уже черным.

28. Фd7 : a7 b6—b5.

На эту позицию и рассчитывали черные, жертвуя пешку. В их распоряжении открытая вертикаль для ладьи, а единственная пешка на ферзевом фланге выглядит более сильной, чем три ее белые оппонентки.

29. Ле1—e2 Фb3—d1+ 30. Ле2—e1 Фd1—c2 31. f4—f5.

После длительного обдумывания белые предпринимают попытку обострить игру встречной жертвой пешки. В случае 31. b4 черные отыгрывали пешку на с3, сохраняя лучшую для себя позицию и инициативу.

31. . . g6 : f5.

Мотивы такого взятия — желание оставить ферзя на второй горизонтали и получить проходную пешку «е» для будущего эндшпиля.

32. **Фа7—е3** **Фс2 : b2** 33. **Фе3—h6** **Фb2 : c3** 34. **Фh6 : h5** **Фс3 : a3**.

Над доской пронеслась настоящая буря. В результате у белых на две пешки меньше, а контршансов по-прежнему нет.

35. **Ле3** **Фс1+** 36. **Крг2** **Фс6+** 37. **Крh3** **Крг7**. Белые сдались, поскольку после вынужденного 38. **Фf3** для них одинаково безнадежны как эндшпиль (38. . . **Ф : f3**), так и миттельшпиль (38. . . **Фс4**).

Не претендуя на ответственные обобщения, автор полагает, что приведенные примеры позиционной жертвы пешки не лишены поучительности.

## НЕБОЛЬШОЕ ПОСЛЕСЛОВИЕ

Автор напоминает читателям этой брошюры о том, что изучение изложенных в ней примеров предлагается в качестве одного из первых шагов для овладения вопросами шахматной стратегии и тактики.

Примеры, разобранные в первой главе, говорят о преимуществе планомерной, продуманной игры, о важности правильной оценки позиции, то есть об основах шахматной стратегии. Неопытным шахматистам потребуется еще немало времени и труда, чтобы научиться понимать в полной мере замыслы чемпионов мира, гроссмейстеров и мастеров. Но если в результате изучения материалов брошюры ее читатели будут стремиться в каждой своей сыгранной партии к определенной цели, будут стараться в меру сил оценивать си-

туацию на доске и намечать план действий, их труд не пропадет даром.

Материалы второй и третьей глав говорят о взаимосвязи стратегии и тактики, о многообразии тактических идей, приемов, мотивов; третья глава, как уже сказано во вступительной части к ней, является, по существу, небольшим задачник (с решениями!) по тактике.

Было бы, конечно, большой ошибкой после ознакомления с примерами тактических решений считать себя вполне подготовленным в такой трудной области, как тактика в целом.

Но если приведенные материалы заинтересуют читателей, послужат поводом для дальнейшего изучения шахматного искусства, автор будет считать свою задачу выполненной.

## ОГЛАВЛЕНИЕ

	Стр.
Введение . . . . .	3
Глава первая. Стратегия . . . . .	5
Глава вторая. Тактика. Завершающие удары . . . . .	23
Глава третья. Примеры тактических решений . . . . .	29
Дополнительные материалы . . . . .	51
Тактика против стратегии . . . . .	—
О преимущественности стратегических и тактических идей . . . . .	56
Жертва пешки . . . . .	59
Небольшое послесловие . . . . .	62



*Илья Абрамович Кан*  
**Законы шахматных сражений**

Редактор *Ю. А. Бразильский*  
Художник *Я. И. Гимельбранд*  
Художественный редактор *В. К. Сафронов*  
Технический редактор *Е. А. Триденская*  
Корректор *З. Г. Самылкина*

A10343. Сдано в производство 17/VII—70 г.  
Подписано к печати 6/X—70 г  
Бумага 60×90/16 типографская № 2  
Печ. л. 4. Усл. п. л. 4. Уч.-изд. л. 3,65  
Бум. л. 2. Тираж 60 тыс. экз. Издат. № 4261.  
Цена 11 коп. Зак. № 1239

Издательство «Физкультура и спорт»  
Комитета по печати при Совете Министров СССР  
Москва, К-6, Каляевская ул., 27

Ордена Трудового Красного Знамени  
Первая Образцовая типография имени А. А. Жданова  
Главполиграфпрома Комитета по печати  
при Совете Министров СССР  
Москва, М-54, Валовая, 28

